

# Ивняковское сельское поселение

Материалы по обоснованию  
генерального плана

## Содержание

|  |    |
|--|----|
| 1. Общие сведения .....  | 3  |
| 2. Обоснование выбранного варианта размещения объектов местного значения поселения.....  | 4  |
| 2.1 Современное состояние и использование территорий поселения .....   | 4  |
| 2.2 Возможные направления развития территорий поселения .....  | 7  |
| 2.3 Ограничения использования территорий поселения.....  | 7  |
| 3. Влияние планируемых для размещения объектов местного значения поселения на комплексное развитие территорий поселения .....  | 8  |
| 4. Сведения о планируемых для размещения на территориях поселения объектах федерального значения, объектах регионального значения, объектах местного значения муниципального района..... | 8  |
| 4.1 Объекты федерального значения .....  | 8  |
| 4.2 Объекты регионального значения.....  | 8  |
| 4.3 Объекты местного значения муниципального района.....   | 12 |
| 5. Факторы риска возникновения чрезвычайных ситуаций природного и техногенного характера .....   | 22 |
| 5.1 Чрезвычайные ситуации природного характера.....  | 22 |
| 5.2 Чрезвычайные ситуации техногенного характера.....  | 23 |
| 6. Предложения по территориальному планированию .....  | 23 |
| 6.1 Земельные участки, включаемые в границы населенных пунктов.....  | 36 |
| 6.2 Земельные участки, исключаемые из границ населенных пунктов.....   | 43 |
| 6.3 Земельные участки, подлежащие переводу из земель иных категорий.....   | 44 |
| Приложения.....  | 46 |
| Карта территорий, подверженных риску возникновения чрезвычайных ситуаций природного и техногенного характера .....   | 57 |
| Основная карта материалов по обоснованию .....   | 58 |
| Карта зон с особыми условиями использования территорий .....   | 59 |

## 1. Общие сведения

Генеральный план Ивняковского сельского поселения Ярославского муниципального района Ярославской области (далее – Генеральный план) подготовлен на основании решения Администрации Ярославского муниципального района Ярославской области (Постановление Администрации Ярославского муниципального района Ярославской области от 03.03.2021 г. № 459 «О подготовке проекта генерального плана Ивняковского сельского поселения Ярославского муниципального района»).

Генеральный план разработан на всю территорию Ивняковского сельского поселения Ярославского муниципального района Ярославской области.

Генеральный план разработан в целях обеспечения устойчивого развития территорий Ивняковского сельского поселения Ярославского муниципального района Ярославской области, определения планируемого размещения объектов федерального значения, объектов регионального значения, объектов местного значения, установления функциональных зон и границ населенных пунктов, входящих в состав Ивняковского сельского поселения Ярославского муниципального района Ярославской области (далее - Ивняковское сельское поселение).

Генеральный план содержит:

- 1) Положение о территориальном планировании Ивняковского сельского поселения;
- 2) Карту планируемого размещения объектов местного значения Ивняковского сельского поселения;
- 3) Карту границ населенных пунктов Ивняковского сельского поселения;
- 4) Карту функциональных зон Ивняковского сельского поселения.

Положение о территориальном планировании Ивняковского сельского поселения включает в себя:

1) сведения о видах, назначении и наименованиях планируемых для размещения объектов местного значения Ивняковского сельского поселения, их основные характеристики, а также их местоположение и функциональная зона (за исключением линейных объектов);

2) параметры функциональных зон Ивняковского сельского поселения, а также сведения о планируемых для размещения в них объектах федерального значения, объектах регионального значения, объектах местного значения (за исключением линейных объектов).

На картах, содержащихся в Генеральном плане, соответственно отображаются:

- 1) планируемые для размещения объекты местного значения Ивняковского сельского поселения;
- 2) границы населенных пунктов Ивняковского сельского поселения;
- 3) границы и описание функциональных зон с указанием планируемых для размещения в них объектов федерального значения, объектов регионального значения, объектов местного значения (за исключением линейных объектов) и местоположения линейных объектов федерального значения, линейных объектов регионального значения, линейных объектов местного значения.

При разработке Генерального плана использовались следующие документы:

1) Программа «Комплексное развитие систем коммунальной инфраструктуры поселений Ярославского муниципального района на 2017-2027 годы» (утверждена решением Муниципального совета Ярославского муниципального района от 03.10.2017 № 67).

2) Программа «Комплексное развитие социальной инфраструктуры Ярославского муниципального района Ярославской области на 2018-2030 годы» (утверждена решением Муниципального совета Ярославского муниципального района от 25.12.2017 № 99);

3) Программа «Комплексное развитие транспортной инфраструктуры поселений Ярославского муниципального района Ярославской области на 2017-2030 годы» (утверждена

решением Муниципального совета Ярославского муниципального района от 27.06.2017 № 48);

4) Стратегия социально - экономического развития Ярославского муниципального района до 2025 года (утверждена постановлением Администрации ЯМР от 29.12.2016 № 1629);

5) Местные программы Ивняковского сельского поселения;

6) Решение Муниципального совета Ивняковского сельского поселения от 28.05.2012 № 98 «Об утверждении генерального плана Ивняковского сельского поселения в новой редакции»;

7) Решение Муниципального совета Ивняковского сельского поселения от 30 апреля 2015 года № 27 «О внесении изменений и дополнений в решение Муниципального Совета от 28.05.2012 года № 98 «Об утверждении Генерального плана Ивняковского сельского поселения в новой редакции»;

8) Приказ Департамента ЖКХ, энергетики и регулирования тарифов ЯО от 28.02.2018 №39 "Об утверждении схем водоснабжения и водоотведения муниципальных образований Ярославской области на период с 2018 года до 2027 года";

9) Приказ Департамента ЖКХ, энергетики и регулирования тарифов ЯО от 28.02.2018 №38 "Об утверждении Схемы водоснабжения и водоотведения муниципальных образований Ярославской области".

Генеральный план подготовлен в соответствии с требованиями Градостроительного кодекса Российской Федерации, Земельного кодекса Российской Федерации, технических регламентов и национальных стандартов.

Срок реализации Генерального плана 20 лет.

## **2. Обоснование выбранного варианта размещения объектов местного значения поселения**

### **2.1 Современное состояние и использование территорий поселения**

Ивняковское сельское поселение расположено в западной части Ярославского муниципального района Ярославской области. Административным центром Ивняковского сельского поселения является поселок Ивняки.

Территория Ивняковского сельского поселения граничит с пятью муниципальными образованиями: Некрасовским сельским поселением и Тутаевским муниципальным районом - на севере, Большесельским муниципальным районом - на северо-западе, Курбским сельским поселением - на юге, городским округом г. Ярославль - на востоке.

В Ивняковском сельском поселении на момент принятия решения о подготовке проекта генерального плана числился 81 населенный пункт. В соответствии с законом Ярославской области от 21 декабря 2004 г. № 65-з «О наименованиях, границах и статусе муниципальных образований Ярославской области» (в редакции закона Ярославской области от 25 февраля 2022 г. № 3-з) в связи с ликвидацией населенных пунктов ст. Молот, дер. Колобиха в состав Ивняковского сельского поселения входят 79 населенных пунктов. Дополнительно в Правительство ЯО внесен законопроект о ликвидации населенного пункта д. Микшино. Поэтому описание границ указанного населенного пункта не прилагается.

По численности населения (9,88 тыс. чел.) Ивняковское сельское поселение является одним из крупнейших сельских поселений Ярославского муниципального района Ярославской области.

Градостроительный каркас представлен деревнями, поселками, селами с преимущественно усадебным типом жилой застройки.

Основными центрами градостроительного развития Ивняковского сельского

поселения являются: п. Ивняки, п. Карачиха, с. Сарафоново, с. Спасское.

Протяженность автомобильных дорог общего пользования составляет 188,24 км, из них регионального значения – 72,33 км, местного значения – 115,91 км. Из общего числа автомобильных дорог общего пользования имеют твердое покрытие 122,34 км.

Основными транспортными магистралями Ивняковского сельского поселения являются: федеральная автомобильная дорога Р-132 «Золотое кольцо», Юго-Западная окружная дорога г. Ярославля, автомобильная дорога «Карачиха - Ширинье», автомобильная дорога "Тверь-Калязин-Ярославль".

По территории сельского поселения проходит железная дорога «Москва – Ярославль – Архангельск (Воркута)».

В восточной части Ивняковского сельского поселения расположен аэродром «Карачиха».

Основным предприятием энергетической отрасли на территории поселения является Хуадянь-Тенинская ТЭЦ (мощность 463,9 МВт, 295,7 Гкал/час) - производственное подразделение ООО «Хуадянь-Тенинская ТЭЦ» (ДЗО ПАО «ТГК-2» (49%) и китайской корпорации «Хуадянь» (51%)). Введена в эксплуатацию в 2017 году. Топливо - природный газ. ТЭЦ создана на базе Тенинской водогрейной котельной. Хуадянь-Тенинская ТЭЦ - первый совместный инвестиционный проект по энергогенерации, который КНР реализует в России.

На территории Ивняковского сельского поселения расположено 3 промышленных предприятия, связанных с производством строительных материалов, легкой и пищевой промышленностью.

Сельское хозяйство традиционно является ведущей отраслью территориальной специализации. Основу сельского хозяйства составляют три сельскохозяйственных предприятия: ООО «Агроцех», ЗАО «Агрофирма Пахма», СПК «Молот».

Мелкий и средний бизнес слабо представлен на территории сельского поселения. Значительная часть трудоспособного населения работает за пределами Ивняковского сельского поселения.

Объекты культурно-бытового обслуживания на территории Ивняковского сельского поселения расположены преимущественно в крупных населенных пунктах, таких как п. Ивняки, п. Карачиха, с. Сарафоново. Основная часть предприятий и учреждений обслуживания была создана в 70-80 годы прошлого столетия в связи с чем часть объектов находится в неудовлетворительном техническом состоянии. В целом обеспеченность населения объектами культурно-бытового обслуживания близка к нормативным значениям.

Инженерная инфраструктура слабо развита на территории Ивняковского сельского поселения. Во всех населенных пунктах инженерно-техническое обеспечение представлено только системой энергоснабжения. Из 78 населенного пункта газифицировано 10 населенных пунктов: д. Зверинцы, д. Ивановский Перевоз, д. Медведково, д. Сабельницы, д. Чурилково, п. Ивняки, п. Карачиха, с. Сарафоново, с. Пахма, д. Пеньки.

В полной мере инженерной инфраструктурой обеспечено население п. Ивняки, с. Сарафоново, п. Карачиха. Современное состояние и использование территорий Ивняковского сельского поселения представлено на Карте границы поселения, границ существующих населенных пунктов, местоположение существующих объектов и развития инженерно-транспортной инфраструктуры.

#### **Водоснабжение и водоотведение**

Эксплуатационные зоны организаций, осуществляющих регулируемые виды деятельности в сфере централизованного водоснабжения (далее – ЦВС) на территории СП Ивняковское, представлены в таблице ниже.

Таблица 2.1.1 – Эксплуатационные зоны организаций, осуществляющих регулируемые виды деятельности в сфере ЦВС на территории СП Ивняковское

| № пос. | Полное наименование организации | Сокращенное наименование организации | Зона эксплуатационной ответственности в сфере ЦВС |
|--------|---------------------------------|--------------------------------------|---|
| 1      | Открытое Акционерное            | ОАО "Ярославльводоканал"             | пос. Ивняки, пос. Карачиха, дер.                  |

|   |  |                     |  |
|---|--|---------------------|--|
|   | общество<br>"Ярославльводоканал"         |                     | Сабельницы, с. Пахна, дер. Пеньки                |
| 2 | Акционерное общество<br>"Яркоммунсервис" | АО "Яркоммунсервис" | с. Спасское                                      |
| 3 | Открытое акционерное<br>общество ВКХ ЯМР | ОАО ВКХ ЯМР         | с.Сарафоново (в т.ч. Зяблицы), дер.<br>Чурилково |

Зоны централизованного водоснабжения на территории СП Ивняковское указаны в таблице ниже.

Таблица 2.1.2 – Зоны централизованного водоснабжения на территории СП Ивняковское

| № пос. | Наименование НП |
|--------|-----------------|
| 1      | пос. Ивняки     |
| 2      | пос. Карачиха   |
| 3      | с. Спасское     |
| 4      | с. Сарафоново   |
| 8      | д. Зяблицы      |
| 9      | дер. Сабельницы |
| 10     | дер. Чурилково  |
| 11     | дер. Дорожаево  |
| 12     | дер. Медведково |
| 13     | с. Пахна        |
| 14     | ст. Тенино      |

Зонами нецентрализованного водоснабжения являются территории СП Ивняковское, которые находятся за границей зон централизованного водоснабжения. В зонах нецентрализованного водоснабжения для удовлетворения питьевых и хозяйственно-бытовых нужд население пользуется индивидуальными или общественными водозаборными сооружениями (колодцы, скважины).

На территории СП Ивняковское ЦСВС имеются в:

1) в пос. Ивняки, пос. Карачиха, с. Пахна, дер. Пеньки, дер. Сабельницы, ст. Тенино вода поступает от ОАО «Ярославльводоканал»;

2) В дер. Чурилково водоснабжение осуществляется от скважины. В с. Спасское водоснабжение осуществляет АО «Яркоммунсервис». Так же водоснабжение от скважин осуществляется в дер. Медведково, дер. Богослов, дер. Зверинцы. Информация о дер. Ивановский перевоз отсутствует. В с. Сарафоново водоснабжение осуществляется от 3-х скважина ОАО ВКХ ЯМР.

На территории СП Ивняковское централизованное водоотведение (далее- ЦСВО) имеются в пос. Ивняки, пос. Карачиха, с. Сарафоново, с. Спасское.

Эксплуатационные зоны организаций, осуществляющих регулируемые виды деятельности в сфере ЦВО на территории СП Ивняковское, представлены в таблице ниже.

Таблица 2.1.3 – Эксплуатационные зоны организаций, осуществляющих регулируемые виды деятельности в сфере ЦВО на территории СП Ивняковское

| № пос. | Полное наименование организации                          | Сокращенное наименование организации | Зона эксплуатационной ответственности в сфере ЦВО |
|--------|--|--------------------------------------|---|
| 1      | Открытое Акционерное<br>Общество<br>"Ярославльводоканал" | ОАО "Ярославльводоканал"             | пос. Ивняки, пос. Карачиха                        |
| 2      | Акционерное общество<br>«Яркоммунсервис»                 | АО "Яркоммунсервис"                  | с. Спасское                                       |
| 3      | Открытое акционерное<br>общество ВКХ ЯМР                 | ОАО ВКХ ЯМР                          | с. Сарафоново                                     |

Характеристики действующих ОСК ЦСВО, расположенных на территории СП Ивняковское, представлены в таблице ниже.

Таблица 2.1.4 – Характеристики действующих ОСК ЦСВО, расположенных на территории СП Ивняковское

| № пос. | Наименование ОСК  | Принадлежность к технологической зоне водоотведения                     | Год ввода в эксплуатацию/реконструкции | Схема очистки   | Проектная производительность, м <sup>3</sup> /сут | Основные сооружения и оборудование | Износ, % | Наличие прибора учета |
|--------|-------------------|---|--|-----------------|---|------------------------------------|----------|-----------------------|
| 1      | с. Сарафоново ОСК | Технологическая зона централизованного водоотведения №1 (с. Сарафоново) | 1975                                   | поля фильтрации | -   | поля фильтрации                    | -        | -                     |

### Электроснабжение

Электроснабжение потребителей Ивняковского сельского поселения обеспечивает ПАО «ТНС энерго Ярославль», Филиал ПАО «МРСК Центра»-«Ярэнерго» и ОАО ВКХ ЯМР.

Системообразующей высоковольтной линией на территории ЯМР продолжает оставаться линия напряжением 220 кВ.

Для повышения надежности электроснабжения потребителей, покрытия возрастающих нагрузок существующей сохраняемой застройки и нового строительства на расчетный срок необходимо:

- реконструкция существующих ПС с заменой трансформаторов на более мощные;
- строительство новых трансформаторных подстанций;
- реконструкция существующих и строительство новых воздушных и кабельных линий.

### Теплоснабжение

Существующие и перспективные зон действия систем теплоснабжения и источников тепловой энергии Ивняковского сельского поселения.

Зона действия Ярославской ТЭЦ-3 ПАО «ТГК-2 (г. Ярославль, ул. Гагарина, 76) находящейся за границами Ярославского МР. Она описывается границами п. Ивняки Ивняковского СП. В данной зоне Ярославская ТЭЦ-3 обеспечивает тепловой энергией здания и сооружения потребителей, в число которых входят производственные объекты, объекты соцкультбыта и жилой фонд поселений Ярославского МР.

#### Отопительные котельные МП «Теплоресурс»

Котельная п. Карачиха МП «Теплоресурс» обеспечивает тепловой энергией здания и сооружения района п. Карачиха Ивняковского АО Ярославского МР, в число которых входят объекты жилого фонда, соцкультбыта и общественно-делового назначения. Включает 1 кадастровый квартал земель Ярославского МР.

Котельная с. Сарафоново МП «Теплоресурс» обеспечивает тепловой энергией здания и сооружения района с. Сарафоново Бекреневского АО Ярославского МР, в число которых входят объекты жилого фонда, соцкультбыта и общественно-делового назначения. Включает 1 кадастровый квартал земель Ярославского МР.

#### Отопительные котельные АО «Яркоммунсервис»

Котельная с. Спасское АО «Яркоммунсервис» обеспечивает тепловой энергией здания и сооружения района с. Спасское Бекреневского АО Ярославского МР в число которых входят объекты жилого фонда и соцкультбыта. Включает 1 кадастровый квартал земель Ярославского МР.

Результаты оценки современного состояния и использования территорий Ивняковского сельского поселения представлены в таблице 1.

Таблица 1 – Краткая характеристика Ивняковского сельского поселения

| № п/п | Наименование показателя                                  | Единица измерения | Значение  |
|-------|--|-------------------|-----------|
| 1     | Территория   |                   |           |
| 1.1   | Площадь Ивняковского сельского поселения - всего         | га                | 23389,86  |
|       | в том числе:   |                   |           |
|       | - территории населенных пунктов                          | га                | 2551,55   |
|       | - территории садоводческих (дачных) объединений граждан  | га                | 928,08    |
|       | - производственные и коммунально-складские территории    | га                | 330,46    |
|       | - территории объектов сельскохозяйственного производства | га                | 169,24    |
|       | - территории объектов транспорта                         | га                | 662,02    |
|       | - территории объектов специального назначения            | га                | 45,88     |
|       | - рекреационные территории                               | га                | 235,87    |
|       | - особо охраняемые природные территории                  | га                | 285,6548  |
|       | - прочие территории                                      | га                | 18 466,76 |
| 2     | Население  |                   |           |
| № п/п | Наименование показателя                                  | Единица измерения | Значение  |
| 2.1   | Численность населения                                    | чел.              | 9878      |
| 2.2   | Плотность населения                                      | чел./км           | 551       |
| 3     | Объекты капитального строительства                       |                   |           |
| 3.1   | Объекты учебно-образовательного назначения               | объект            | 6         |
| 3.2   | Объекты культурно-досугового назначения                  | объект            | 2         |
| 3.3   | Объекты спортивного назначения                           | объект            | 2         |
| 3.4   | Объекты здравоохранения                                  | объект            | 6         |
| 3.5   | Объекты социального обеспечения                          | объект            | 1         |



|     |   |                      |        |
|-----|---|----------------------|--------|
| 3.6 | Объекты производственного и коммунально-складского назначения | объект               | 3      |
| 3.7 | Объекты отдыха и туризма                                      | объект               | -      |
| 3.8 | Объекты сельскохозяйственного назначения                      | объект               | 3      |
| 3.9 | Объекты специального назначения                               | объект               | 12     |
| 4   | Улично-дорожная сеть  |                      |        |
| 4.1 | Протяженность улично-дорожной сети - всего                    | км                   | 188,24 |
|     | в том числе автомобильные дороги:                             |                      |        |
|     | - регионального значения                                      | км                   | 72,33  |
|     | - местного значения, из них:                                  | км                   | 115,91 |
|     | - автомобильные дороги муниципального района                  | км                   | 57,58  |
|     | - автомобильные дороги сельского поселения                    | км                   | 58,326 |
| 4.2 | Плотность улично-дорожной сети                                | км / км <sup>2</sup> | 1,36   |

## 2.2 Возможные направления развития территорий поселения

Ивняковское сельское поселение имеет развитый сельскохозяйственный потенциал, обладает базой, необходимой для развития промышленности, богато природно-рекреационными ресурсами.

Выгодное географическое и транспортно-транзитное положение Ивняковского сельского поселения определяет инвестиционную привлекательность ее территорий.

Одной из составляющих инвестиционной привлекательности Ивняковского сельского поселения является наличие различных площадок для строительства, возможность разностороннего их освоения в зависимости от конъюнктуры спроса и развитости транспортной и инженерной инфраструктур.

Земельные участки (территории), включаемые в границы населенных пунктов, расположены в непосредственной близости к крупным населенным пунктам Ивняковского сельского поселения (п. Карачиха, п. Ивняки), где имеются необходимые для их развития системы транспортного обслуживания и инженерно-технического обеспечения.

Освоение включаемых в границы населенных пунктов территорий планируется осуществить за счет привлечения частных инвестиций.

Значительным градостроительным потенциалом обладает восточная часть Ивняковского сельского поселения, имеющая непосредственную связь с г. Ярославлем.

Частично Ивняковское сельское поселение расположено на берегу реки Которосль, которая является активным природным фактором, влияющим на социально-экономическое развитие поселения. Эта особенность географического положения может быть рассмотрена как основа ландшафтной организации территорий Ивняковского сельского поселения.

## 2.3 Ограничения использования территорий поселения

Ограниченные в использовании территории Ивняковского сельского поселения представлены на Карте зон с особыми условиями использования территории.

Прогнозируемые ограничения использования территорий Ивняковского сельского поселения представлены на Карте функциональных зон.

Часть территории сельского поселения расположена в водоохранной зоне, прибрежной защитной полосе и береговой полосе водных объектов. В соответствии со ст. 65 Водного кодекса РФ на данной территории устанавливается специальный режим осуществления хозяйственной и иной деятельности в целях предотвращения загрязнения, засорения, заиления указанных водных объектов и истощения их вод, а также сохранения среды обитания водных биологических ресурсов и других объектов животного и растительного мира.

В границах водоохранных зон запрещаются:

- использование сточных вод в целях регулирования плодородия почв;
- размещение кладбищ, скотомогильников, объектов размещения отходов производства и потребления, химических, взрывчатых, токсичных, отравляющих и ядовитых веществ, пунктов захоронения радиоактивных отходов;
- осуществление авиационных мер по борьбе с вредными организмами;
- движение и стоянка транспортных средств (кроме специальных транспортных средств), за исключением их движения по дорогам и стоянки на дорогах и в специально оборудованных местах, имеющих твердое покрытие;
- строительство и реконструкция автозаправочных станций, складов горюче-смазочных материалов (за исключением случаев, если автозаправочные станции, склады горюче-смазочных материалов размещены на территориях портов, инфраструктуры внутренних водных путей, в том числе баз (сооружений) для стоянки маломерных судов, объектов органов федеральной службы безопасности), станций технического обслуживания, используемых для технического осмотра и ремонта транспортных средств, осуществление мойки транспортных средств;
- размещение специализированных хранилищ пестицидов и агрохимикатов, применение пестицидов и агрохимикатов;
- сброс сточных, в том числе дренажных, вод;
- разведка и добыча общераспространенных полезных ископаемых (за исключением случаев, если разведка и добыча общераспространенных полезных ископаемых осуществляются пользователями недр, осуществляющими разведку и добычу иных видов полезных ископаемых, в границах предоставленных им в соответствии с законодательством Российской Федерации о недрах горных отводов и (или) геологических отводов на основании утвержденного технического проекта).

В границах водоохранных зон допускаются проектирование, строительство, реконструкция, ввод в эксплуатацию, эксплуатация хозяйственных и иных объектов при условии оборудования таких объектов сооружениями, обеспечивающими охрану водных объектов от загрязнения, засорения, заиления и истощения вод в соответствии с водным законодательством и законодательством в области охраны окружающей среды. Выбор типа сооружения, обеспечивающего охрану водного объекта от загрязнения, засорения, заиления и истощения вод, осуществляется с учетом необходимости соблюдения установленных в соответствии с законодательством в области охраны окружающей среды нормативов допустимых сбросов загрязняющих веществ, иных веществ и микроорганизмов. Под сооружениями, обеспечивающими охрану водных объектов от загрязнения, засорения, заиления и истощения вод, понимаются:

- централизованные системы водоотведения (канализации), централизованные ливневые системы водоотведения;

- сооружения и системы для отведения (сброса) сточных вод в централизованные системы водоотведения (в том числе дождевых, талых, инфильтрационных, поливомоечных и дренажных вод), если они предназначены для приема таких вод;

- локальные очистные сооружения для очистки сточных вод (в том числе дождевых, талых, инфильтрационных, поливомоечных и дренажных вод), обеспечивающие их очистку исходя из нормативов, установленных в соответствии с требованиями законодательства в области охраны окружающей среды;

- сооружения для сбора отходов производства и потребления, а также сооружения и системы для отведения (сброса) сточных вод (в том числе дождевых, талых, инфильтрационных, поливомоечных и дренажных вод) в приемники, изготовленные из водонепроницаемых материалов;

- сооружения, обеспечивающие защиту водных объектов и прилегающих к ним территорий от разливов нефти и нефтепродуктов и иного негативного воздействия на окружающую среду;

- в отношении территорий ведения гражданами садоводства или огородничества для собственных нужд, размещенных в границах водоохраных зон и не оборудованных сооружениями для очистки сточных вод, до момента их оборудования такими сооружениями и (или) подключения к системам, обеспечивающим охрану водных объектов от загрязнения, засорения, заиления и истощения вод, допускается применение приемников, изготовленных из водонепроницаемых материалов, предотвращающих поступление загрязняющих веществ, иных веществ и микроорганизмов в окружающую среду;

- на территориях, расположенных в границах водоохраных зон и занятых защитными лесами, особо защитными участками лесов, наряду с выше перечисленными ограничениями, действуют ограничения, предусмотренные установленными лесным законодательством правовым режимом защитных лесов, правовым режимом особо защитных участков лесов.

В границах прибрежных защитных полос наряду с установленными ограничениями для водоохраных зон запрещаются:

- распашка земель;
- размещение отвалов размываемых грунтов;
- выпас сельскохозяйственных животных и организация для них летних лагерей, ванн.

На территории Ивняковского сельского поселения установлены *зоны санитарной охраны (далее ЗСО) подземных источников питьевого и хозяйственно-бытового водоснабжения.*

В границах 1-го пояса ЗСО должны выполняться следующие мероприятия по защите места водозабора и водозаборных сооружений от случайного или умышленного загрязнения и повреждения:

1) Территория первого пояса ЗСО должна быть спланирована для отвода поверхностного стока за ее пределы, озеленена, ограждена и обеспечена охраной. Дорожки к сооружениям должны иметь твердое покрытие

2) Не допускается: посадка высокоствольных деревьев, все виды строительства, не имеющие непосредственного отношения к эксплуатации, реконструкции и расширению водопроводных сооружений, в т.ч. прокладка трубопроводов различного назначения, размещение жилых и хозяйственно-бытовых зданий, проживание людей, применение ядохимикатов и удобрений.

3) Здания должны быть оборудованы канализацией с отведением сточных вод в ближайшую систему бытовой или производственной канализации или на местные станции очистных сооружений, расположенные за пределами первого пояса ЗСО с учетом санитарного режима на территории второго пояса. В исключительных случаях при отсутствии канализации должны устраиваться водонепроницаемые приемники нечистот и бытовых отходов, расположенные в местах, исключающих загрязнение территории первого пояса ЗСО при их вывозе.

4) Водопроводные сооружения, расположенные в первом поясе зоны санитарной охраны, должны быть оборудованы с учетом предотвращения возможности загрязнения питьевой воды через оголовки и устья скважин, люки и переливные трубы резервуаров и устройства заливки насосов.

5) Все водозаборы должны быть оборудованы аппаратурой для систематического контроля соответствия фактического дебита при эксплуатации водопровода проектной производительности, предусмотренной при его проектировании и обосновании границ ЗСО.

В границах 2-го пояса ЗСО должны выполняться следующие мероприятия по предупреждению загрязнения воды источников водоснабжения:

1) Выявление, тампонирование или восстановление всех старых, бездействующих, дефектных или неправильно эксплуатируемых скважин, представляющих опасность в части возможности загрязнения водоносных горизонтов.

2) Бурение новых скважин и новое строительство, связанное с нарушением почвенного покрова, производится при обязательном согласовании с центром государственного санитарно-эпидемиологического надзора.

3) Запрещение закачки отработанных вод в подземные горизонты, подземного складирования твердых отходов и разработки недр земли.

4) Запрещение размещения складов горюче-смазочных материалов, ядохимикатов и минеральных удобрений, накопителей промстоков, шламохранилищ и других объектов, обуславливающих опасность химического загрязнения подземных вод. Размещение таких объектов допускается в пределах третьего пояса ЗСО только при использовании защищенных подземных вод, при условии выполнения специальных мероприятий по защите водоносного горизонта от загрязнения при наличии санитарно-эпидемиологического заключения центра государственного санитарно-эпидемиологического надзора, выданного с учетом заключения органов геологического контроля.

5) Своевременное выполнение необходимых мероприятий по санитарной охране поверхностных вод, имеющих непосредственную гидрологическую связь с используемым водоносным горизонтом, в соответствии с гигиеническими требованиями к охране поверхностных вод.

6) Не допускается: размещение кладбищ, скотомогильников, полей ассенизации, полей фильтрации, навозохранилищ, силосных траншей, животноводческих и птицеводческих предприятий и других объектов, обуславливающих опасность микробного загрязнения подземных вод; применение удобрений и ядохимикатов; рубка леса главного пользования и реконструкции.

7) Выполнение мероприятий по санитарному благоустройству территории населенных пунктов и других объектов (оборудование канализацией, устройство водонепроницаемых выгребов, организация отвода поверхностного стока и др.).

В границах 3-го пояса ЗСО должны выполняться следующие мероприятия по предупреждению загрязнения воды источников водоснабжения:

1) Выявление, тампонирование или восстановление всех старых, бездействующих, дефектных или неправильно эксплуатируемых скважин, представляющих опасность в части возможности загрязнения водоносных горизонтов.

2) Бурение новых скважин и новое строительство, связанное с нарушением почвенного покрова, производится при обязательном согласовании с центром государственного санитарно-эпидемиологического надзора.

3) Запрещение закачки отработанных вод в подземные горизонты, подземного складирования твердых отходов и разработки недр земли.

4) Запрещение размещения складов горюче-смазочных материалов, ядохимикатов и минеральных удобрений, накопителей промстоков, шламохранилищ и других объектов, обуславливающих опасность химического загрязнения подземных вод. Размещение таких объектов допускается в пределах третьего пояса ЗСО только при использовании защищенных подземных вод, при условии выполнения специальных мероприятий по защите водоносного

горизонта от загрязнения при наличии санитарно-эпидемиологического заключения центра государственного санитарно-эпидемиологического надзора, выданного с учетом заключения органов геологического контроля.

5) Своевременное выполнение необходимых мероприятий по санитарной охране поверхностных вод, имеющих непосредственную гидрологическую связь с используемым водоносным горизонтом, в соответствии с гигиеническими требованиями к охране поверхностных вод.

На территории зон охраны объектов культурного наследия устанавливаются соответствующие ограничения использования земельных участков и объектов капитального строительства. Правовой режим объектов культурного наследия регламентируется Федеральным законом от 25 июня 2002 года № 73-ФЗ «Об объектах культурного наследия (памятниках истории и культуры) народов Российской Федерации».

Перечень объектов культурного наследия федерального значения, регионального значения и местного значения определяется нормативно-правовыми актами федерального, регионального и местного значения соответственно.

В соответствии с Законом Ярославской области от 5 июня 2008 г. № 25-з «Об объектах культурного наследия (памятников истории и культуры) народов Российской Федерации на территории Ярославской области» как предупредительная мера по обеспечению сохранности объектов культурного наследия, генеральным планом Ивняковского сельского поселения до разработки проекта зон охраны таких объектов, устанавливаются временные границы зон охраны объектов культурного наследия.

Во временных границах зон охраны устанавливается особый режим охраны, содержания и использования земель историко-культурного назначения, предусмотренный для охранных зон, регулирующий строительство и ограничивающий хозяйственную и иную деятельность, за исключением применения специальных мер, направленных на сохранение и регенерацию историко-градостроительной или природной среды выявленных объектов культурного наследия – достопримечательного места.

Требования к режимам использования земель и градостроительным регламентам содержатся в Положении о зонах охраны объектов культурного наследия (памятников истории и архитектуры) народов Российской Федерации, утвержденном постановлением Правительства Российской Федерации от 12.09.2015 № 972.

На территории защитных зон объектов культурного наследия устанавливаются следующие ограничения использования земельных участков и объектов капитального строительства:

В соответствии со статьей 34.1 Федерального закона от 25 июня 2002 года № 73-ФЗ «Об объектах культурного наследия (памятниках истории и культуры) народов Российской Федерации» в границах защитных зон объектов культурного наследия запрещаются строительство объектов капитального строительства и их реконструкция, связанная с изменением их параметров (высоты, количества этажей, площади), за исключением строительства и реконструкции линейных объектов.

Положения статьи 34.1 Федерального закона от 25 июня 2002 года № 73-ФЗ «Об объектах культурного наследия (памятниках истории и культуры) народов Российской Федерации», предусматривающее запрет строительства объектов капитального строительства и их реконструкции, связанной с изменением их параметров (высоты, количества этажей, площади), не применяется к правоотношениям, связанным со строительством и реконструкцией объектов капитального строительства, возникшим на основании разрешений на строительство, которые выданы в установленном порядке до 3 октября 2016 года, в том числе в случаях продления сроков их действия или изменения застройщика.

На территории санитарно-защитных зон устанавливаются ограничения использования земельных участков и объектов капитального строительства:

В целях обеспечения безопасности населения и в соответствии с Федеральным законом от 30 марта 1999 года № 52-ФЗ «О санитарно-эпидемиологическом благополучии населения» вокруг объектов и производств, являющихся источниками воздействия на среду обитания и здоровье человека, устанавливается специальная территория с особым режимом использования – санитарно-защитная зона (СЗЗ). Размер санитарно-защитной зоны (СЗЗ) обеспечивает уменьшение воздействия загрязнения окружающей среды (химического, биологического, физического) до значений, установленных гигиеническими нормативами, а для предприятий I и II класса опасности – как до значений, установленных гигиеническими нормативами, так и до величин приемлемого риска для здоровья населения.

Размер СЗЗ и рекомендуемые минимальные разрывы устанавливаются в соответствии с СанПиН 2.2.1/2.1.1.1200-03 «Санитарно-защитные зоны и санитарная классификация предприятий, сооружений и иных объектов». Для объектов, являющихся источниками воздействия на среду обитания, для которых в СанПиН 2.2.1/2.1.1.1200-03 не установлены размеры СЗЗ и рекомендуемые разрывы, а также для объектов I – III классов опасности разрабатывается проект ориентировочного размера СЗЗ.

Порядок установления, изменения и прекращения существования санитарно-защитных зон, особые условия использования земельных участков, расположенных в границах санитарно-защитных зон устанавливаются постановлением Правительства РФ от 03.03.2018 № 222 «Об утверждении Правил установления санитарно-защитных зон и использования земельных участков, расположенных в границах санитарно-защитных зон».

В границах особо охраняемых природных территорий устанавливаются следующие ограничения

Природоохранным законодательством установлен запрет или ограничение на ведение хозяйственной или иной деятельности на территории ООПТ. Собственники, владельцы и пользователи земельных участков, которые расположены в границах ООПТ, обязаны соблюдать установленный режим особой охраны и несут за его нарушение административную, уголовную и иную установленную законом ответственность.

В соответствии с положениями статей 24 и 27 Федерального закона от 14 марта 1995 года № 33-ФЗ «Об особо охраняемых природных территориях» на территориях, на которых находятся государственные природные заказники и памятники природы и природные заказники, и в границах их охранных зон запрещается всякая деятельность, влекущая за собой нарушение сохранности памятников природы.

В соответствии с положениями статьи 59 Федерального закона от 10 января 2002 года № 7-ФЗ «Об охране окружающей среды» запрещается хозяйственная и иная деятельность, оказывающая негативное воздействие на окружающую среду и ведущая к деградации и (или) уничтожению природных объектов, имеющих особое природоохранное, научное, историко-культурное, эстетическое, рекреационное, оздоровительное и иное ценное значение и находящихся под особой охраной.

В соответствии с положениями статьи 95 Земельного кодекса Российской Федерации на землях государственных природных заказников, памятников природы, включающих в себя особо ценные экологические системы и объекты, ради сохранения которых создавалась ООПТ, запрещается деятельность, не связанная с сохранением и изучением природных комплексов и объектов и не предусмотренная федеральными законами и законами Ярославской области. В пределах земель ООПТ изменение целевого назначения земельных участков или прекращение прав на землю для нужд, противоречащих их целевому назначению, не допускается.

В соответствии с положениями статьи 5 Закона Ярославской области от 28 декабря 2015 г. № 112-з «Об особо охраняемых природных территориях регионального и местного значения в Ярославской области» строительство, реконструкция, капитальный ремонт объектов капитального строительства в границах ООПТ регионального значения запрещаются, за исключением специально выделенных зон ограниченного хозяйственного использования.

Зоны ограниченного хозяйственного использования в составе ООПТ регионального значения выделяются постановлением Правительства Ярославской области на основании положительного заключения государственной экологической экспертизы. Сведения о зонах ограниченного хозяйственного использования, в том числе описание их границ и особого правового режима, указываются в положении об ООПТ регионального значения.

Режим особой охраны территорий памятников природы регионального значения на территории Ивняковского сельского поселения установлен постановлением Правительства Ярославской области от 02.11.2017 № 823-п «Об утверждении режима особой охраны территорий памятников природы регионального значения в Ярославской области».

На территории охранных зон объектов электросетевого хозяйства устанавливаются особые условия использования земельных участков и объектов капитального строительства. Содержание указанных условий определено Правилами установления охранных зон объектов электросетевого хозяйства и особых условий использования земельных участков, расположенных в границах таких зон, утвержденных постановлением Правительства Российской Федерации от 24.02.2009 № 160.

На территории охранных зон газораспределительных сетей ограничения хозяйственной деятельности, которая может привести к повреждению газораспределительных сетей, определены «Правилами охраны газораспределительных сетей», утвержденными постановлением Правительства Российской Федерации от 20.11.2000 № 878.

На территориях, подверженных риску возникновения чрезвычайных ситуаций природного и техногенного характера и воздействия их последствий, в соответствии с законодательством Российской Федерации о защите населения и территорий от чрезвычайных ситуаций природного и техногенного характера в целях предупреждения чрезвычайных ситуаций устанавливается специальный режим, включающий, в зависимости от характера возможных чрезвычайных ситуаций:

- 1) ограничения использования территории;
- 2) ограничения хозяйственной и иной деятельности;
- 3) обязательные мероприятия по защите населения и территорий, в том числе при возникновении чрезвычайных ситуаций.

В границах минимально допустимых расстояний от магистральных трубопроводов правовой режим использования земельных участков, ограничения их использования регламентируются СП 36.13330.2012 Магистральные трубопроводы. Актуализированная редакция СНиП 2.05.06-85\*.

### **3. Влияние планируемых для размещения объектов местного значения поселения на комплексное развитие территорий поселения**

Планируемое размещение объектов местного значения поселения сделает неосвоенные и слабоосвоенные территории Ивняковского сельского поселения более привлекательными, позволит создать дополнительные рабочие места и условия для стабильного повышения качества жизни населения, будет способствовать динамичному социально-экономическому развитию поселения в долгосрочной перспективе.

Прирост территорий населенных пунктов обеспечит развитие систем социального, транспортного обслуживания и инженерно-технического обеспечения сельского поселения, даст толчок для развития производственного комплекса и сферы обслуживания, позволит увеличить доступность жилья для молодого населения Ивняковского сельского поселения.

#### 4. Сведения о планируемых для размещения на территориях поселения объектах федерального значения, объектах регионального значения, объектах местного значения муниципального района

Размещение объектов федерального значения предусмотрено следующими документами:

1) Схема территориального планирования Российской Федерации в области федерального транспорта (железнодорожного, воздушного, морского, внутреннего водного) и автомобильных дорог федерального значения (утверждена Распоряжением Правительства Российской Федерации от 19.03.2013г. №384-р);

2) Схема территориального планирования Российской Федерации в области федерального транспорта в части трубопроводного транспорта (утверждена Распоряжением Правительства Российской Федерации от 06.05.2015г. №816-р);

3) Схема территориального планирования Российской Федерации в области обороны страны и безопасности государства (утверждена Указом Президента Российской Федерации от 10.12.2015г. №615сс) (размещение объектов на территории Ивняковского сельского поселения не предусмотрено);

4) Схема территориального планирования Российской Федерации в области энергетики (утверждена Распоряжением Правительства Российской Федерации от 01.08.2016г. № 1634-р);

5) Схема территориального планирования Российской Федерации в области высшего профессионального образования (утверждена Распоряжением Правительства Российской Федерации от 26.02.2013г. №247-р). (размещение объектов на территории Ивняковского сельского поселения не предусмотрено);

6) Схема территориального планирования Российской Федерации в области здравоохранения (утверждена Распоряжением Правительства Российской Федерации от 28.12.2012г. №2607-р) (размещение объектов на территории Ивняковского сельского поселения не предусмотрено).

Планируемые для размещения на территориях Ивняковского сельского поселения объекты федерального значения представлены на Карте функциональных зон.

Сведения о планируемых для размещения на территориях Ивняковского сельского поселения объектах федерального значения представлены в таблице 2.

Таблица 2 - Сведения о планируемых для размещения на территориях Ивняковского сельского поселения объектах федерального значения

| № п/п | Наименование характеристики объекта   | Значение характеристики   |
|-------|---|---|
| 1.1   | Заход ВЛ-220 кВ Ярославская - Тутаев на Ярославскую ТЭС (образование ВЛ 220 кВ Ярославская ТЭС - Ярославская 1 цепь) повышение надежности электроснабжения потребителей Ярославской области |   |
|       | Адресное описание, местоположение   | Ярославская обл., Ярославский р-н, Ивняковское сельское поселение             |
|       | Субъект градостроительных отношений   | Российская Федерация  |
|       | Зоны с особыми условиями использования территорий   | охранная зона линейного объекта 50 м  |
|       | Класс напряжения  | 220 кВ  |
|       | Обоснование размещения  | Схема территориального планирования Российской Федерации в области энергетики |



|     |  |   |
|-----|--|---|
| 1.2 | Реконструкция магистрального газопровода "Горький - Череповец" на участке ГИС<br>Бурмакино - Рыбинск-1         |   |
|     | Значение объекта   | федерального значения   |
|     | Адресное описание, местоположение  | Ярославская обл., Ярославский р-н,<br>Ивняковское сельское поселение  |
|     | Субъект градостроительных отношений  | Российская Федерация  |
|     | Зоны с особыми условиями использования территорий  | охранная зона линейного объекта<br>зона минимальных расстояний  |
|     | Характеристика объекта   | проектный объем транспортировки газа<br>- 11 млрд. куб. метров в год,<br>протяженность - 150 км, диаметр труб -<br>720 мм, рабочее давление - 5,4 МПа |
|     | Основное назначение  | транспортировка газа  |
|     | Срок реализации  | до 2030 г.  |
|     | Обоснование размещения   | Схема территориального планирования<br>РФ в области федерального транспорта<br>в части трубопроводного транспорта                                     |
| 1.3 | Головная перекачивающая станция «Ярославль». Реконструкция испытательной<br>лаборатории нефтепродуктов         |   |
|     | Значение объекта   | федерального значения   |
|     | Адресное описание, местоположение  | Ярославская обл., Ярославский р-н,<br>Ивняковское сельское поселение  |
|     | Субъект градостроительных отношений  | Российская Федерация  |
|     | Зоны с особыми условиями использования территорий  | охранная зона объекта   |
|     | Характеристика объекта   | Этажность 1   |
|     | Основное назначение  | транспортировка нефтепродуктов  |
|     | Срок реализации  | 2022 год  |
|     | Обоснование размещения   | Схема территориального планирования<br>РФ в области федерального транспорта<br>в части трубопроводного транспорта                                     |
| 1.4 | Магистральный нефтепродуктопровод «Кстово - Ярославль - Кириши - Приморск».<br>Реконструкция на участке 227 км |   |
|     | Адресное описание, местоположение  | Ярославская обл., Ярославский р-н,<br>Ивняковское сельское поселение  |
|     | Субъект градостроительных отношений  | Российская Федерация  |
|     | Зоны с особыми условиями использования территорий  | охранная зона объекта, зона<br>минимально допустимых расстояний   |
|     | Характеристика объекта   | пропускная способность до 8,4 млн.<br>тонн в год; диаметр 530 мм;<br>протяженность менее 1 км   |

|     |  |   |
|-----|--|---|
|     | Основное назначение  | транспортировка нефтепродуктов  |
|     | Срок реализации  | 2023 год  |
|     | Обоснование размещения   | Схема территориального планирования РФ в области федерального транспорта в части трубопроводного транспорта   |
| 1.5 | Строительство новых железнодорожных линий. Обход Ярославского железнодорожного узла, строительство новой однопутной электрифицированной линии протяженностью 27 км |   |
|     | Адресное описание, местоположение  | Ярославская обл., Ярославский р-н, Ивняковское сельское поселение   |
|     | Субъект градостроительных отношений  | Российская Федерация  |
|     | Зоны с особыми условиями использования территорий  | устанавливается санитарная зона от железной дороги  |
|     | Характеристика объекта   | Протяженность будет уточняться на этапе подготовки документации по планировке территории и по результатам разработки проектной документации.  |
|     | Основное назначение  | Железнодорожный транспорт   |
|     | Обоснование размещения   | Схема территориального планирования РФ в области федерального транспорта (железнодорожного, воздушного, морского, внутреннего водного транспорта) и автомобильных дорог федерального значения |
| 1.6 | Москва - Ярославль, реконструкция железнодорожных путей общего пользования протяженностью 282 км   |   |
|     | Адресное описание, местоположение  | Ярославская обл., Ярославский р-н, Ивняковское сельское поселение   |
|     | Субъект градостроительных отношений  | Российская Федерация  |
|     | Зоны с особыми условиями использования территорий  | устанавливается санитарная зона от железной дороги  |
|     | Характеристика объекта   | Протяженность будет уточняться на этапе подготовки документации по планировке территории и по результатам разработки проектной документации   |
|     | Основное назначение  | Организация скоростного движения на участках железных дорог.  |
|     | Обоснование размещения   | Схема территориального планирования РФ в области федерального транспорта (железнодорожного, воздушного, морского, внутреннего водного транспорта) и автомобильных дорог федерального значения |
| 1.7 | Мга - Сонково - Ярославль, вторые железнодорожные пути общего пользования протяженностью 649 км  |   |

|     |  |  |
|-----|--|--|
|     | Адресное описание, местоположение  | Ярославская обл., Ярославский р-н,<br>Ивняковское сельское поселение   |
|     | Субъект градостроительных отношений  | Российская Федерация   |
|     | Зоны с особыми условиями использования территорий  | устанавливается санитарная зона от железной дороги   |
|     | Характеристика объекта   | Протяженность будет уточняться на этапе подготовки документации по планировке территории и по результатам разработки проектной документации  |
|     | Основное назначение  | Строительство дополнительных главных путей, развитие существующей инфраструктуры на участках.  |
|     | Обоснование размещения   | Схема территориального планирования РФ в области федерального транспорта (железнодорожного, воздушного, морского, внутреннего водного транспорта) и автомобильных дорог федерального значения<br>Земельные участки<br>76:17:204401:65, 76:17:193201:13   |
| 1.8 | Александров - Ярославль, строительство III главного железнодорожного пути общего пользования протяженностью 167 км |  |
|     | Адресное описание, местоположение  | Ярославская обл., Ярославский р-н,<br>Ивняковское сельское поселение   |
|     | Субъект градостроительных отношений  | Российская Федерация   |
|     | Зоны с особыми условиями использования территорий  | устанавливается санитарная зона от железной дороги   |
|     | Характеристика объекта   | Протяженность будет уточняться на этапе подготовки документации по планировке территории и по результатам разработки проектной документации  |
|     | Основное назначение  | Строительство дополнительных главных путей, развитие существующей инфраструктуры на участках.  |
|     | Обоснование размещения   | Схема территориального планирования РФ в области федерального транспорта (железнодорожного, воздушного, морского, внутреннего водного транспорта) и автомобильных дорог федерального значения<br>Земельный участок с кадастровым номером 76:17:168701:52 |
| 1.9 | Будогощь - Ярославль протяженностью 567 км   |  |
|     | Адресное описание, местоположение  | Ярославская обл., Ярославский р-н,<br>Ивняковское сельское поселение   |

|   |  |
|---|--|
| Субъект градостроительных отношений               | Российская Федерация   |
| Зоны с особыми условиями использования территорий | устанавливается санитарная зона от железной дороги   |
| Характеристика объекта                            | Протяженность будет уточняться на этапе подготовки документации по планировке территории и по результатам разработки проектной документации  |
| Основное назначение                               | Электрификация участков  |
| Обоснование размещения                            | Схема территориального планирования РФ в области федерального транспорта (железнодорожного, воздушного, морского, внутреннего водного транспорта) и автомобильных дорог федерального значения<br>Земельные участки<br>76:17:204401:65, 76:17:193201:13 |

#### 4.1 Объекты регионального значения

Размещение объектов регионального значения предусмотрено схемой территориального планирования Ярославской области, утвержденной постановлением Правительства Ярославской области от 31.12.2014г. №1435-п.

Планируемые для размещения на территориях Ивняковского сельского поселения объекты регионального значения представлены на Карте функциональных зон.

Сведения о планируемых для размещения на территориях Ивняковского сельского поселения объектах регионального значения представлены в таблице 3.

Таблица 3 - Сведения о планируемых для размещения на территориях Ивняковского сельского поселения объектах регионального значения

| № п/п             | Наименование характеристики объекта                             | Значение характеристики   |
|-------------------|---|---|
| 1                 | Объекты транспортной инфраструктуры                             |   |
| 1.1               | Реконструкция участка юго-западной окружной дороги г. Ярославля |   |
|                   | Вид объекта   | сооружение  |
|                   | Назначение объекта  | линейный  |
|                   | Протяженность сооружения  | 6,0 км  |
|                   | Адресное описание, местоположение                               | Ярославский муниципальный район, Ивняковское сельское поселение, городской округ г. Ярославль |
|                   | Субъект градостроительных отношений                             | Ярославская область   |
|                   | Статус объекта  | существующий  |
| Состояние объекта | подлежащий реконструкции  |   |

|     |   |  |
|-----|---|--|
|     | Тип объекта   | скоростная дорога регионального значения   |
|     | Тип финансирования  | бюджетный  |
|     | Вид разрешенного использования автомобильной дороги   | автомобильная дорога общего пользования  |
|     | Зоны с особыми условиями использования территорий   | придорожная полоса автомобильной дороги  |
|     | Срок реализации   | до 2040 г.   |
|     | Обоснование размещения  | Схема территориального планирования Ярославской области<br>Земельные участки 76:17:000000:1346,<br>76:17:000000:1347 |
| 1.2 | Строительство юго-западного обхода г. Ярославля с выходом на автомобильную дорогу Ярославль – Рыбинск «Р-151» |  |
|     | Вид объекта   | сооружение   |
|     | Назначение объекта  | линейный   |
|     | Протяженность сооружения  | 36,1 км  |
|     | Адресное описание, местоположение   | Ярославский район, Некрасовское сельское поселение, Ивняковское сельское поселение, городской округ г. Ярославль     |
|     | Субъект градостроительных отношений   | Ярославская область  |
|     | Статус объекта  | перспективный  |
|     | Состояние объекта   | планируемый (до 2030 года)   |
|     | Тип объекта   | дорога обычного типа регионального значения  |
|     | Тип финансирования  | бюджетный  |
|     | Зоны с особыми условиями использования территорий   | придорожная полоса автомобильной дороги  |
|     | Срок реализации   | до 2040 г.   |
|     | Обоснование размещения  | Схема территориального планирования Ярославской области  |
| 2.  | Объекты в области здравоохранения   |  |
| 2.1 | ГУЗ ЯО Ярославская центральная районная больница, Дорожаевский фельдшерско-акушерский пункт                   |  |
|     | Вид объекта   | модульное здание общей площадью 110 кв. м  |
|     | Назначение объекта  | оказание доврачебной первичной медико-санитарной помощи  |

|     |   |  |
|-----|---|--|
|     |   | населению в сельской местности   |
|     | Адресное описание, местоположение   | Ярославский муниципальный район,<br>Ивняковское сельское поселение,<br>дер. Дорожаево, д. 14                       |
|     | Субъект градостроительных отношений   | Ярославская область  |
|     | Состояние объекта   | планируемый  |
|     | Характеристики объекта  | обслуживаемое население 630<br>человек   |
|     | Тип финансирования  | бюджетный  |
|     | Зоны с особыми условиями использования территорий   | не установлены   |
|     | Срок реализации   | до 2030 г.   |
|     | Обоснование размещения  | Схема территориального планирования Ярославской области<br>Земельный участок с кадастровым номером 76:17:180501:46 |
| 3   | В области объектов регионального значения, обеспечивающих деятельность субъектов естественных монополий (газоснабжение)                       |  |
| 3.1 | Газопровод межпоселковый ГРС Чебаково – дер. Большое Домнино – дер. Бузаркино – дер. Дорожаево – с. Спасское – пос. Смена Ярославского района |  |
|     | Вид объекта   |  |
|     | Назначение объекта  | обеспечение природным газом потребителей   |
|     | Протяженность сооружения  | 9,1 км   |
|     | Адресное описание, местоположение   | Ярославский муниципальный район,<br>Ивняковское сельское поселение   |
|     | Субъект градостроительных отношений   | Ярославская область  |
|     | Тип финансирования  | бюджетный  |
|     | Тип трубопровода  | подземный  |
|     | Зоны с особыми условиями использования территорий   | охранная зона  |
|     | Обоснование размещения  | Схема территориального планирования Ярославской области  |
| 4   | Объекты хозяйственно-питьевого водоснабжения  |  |
| 4.1 | Артезианские скважины   |  |
|     | Вид объекта   | сооружение   |
|     | Назначение объекта  | обеспечение бесперебойного водоснабжения   |
|     | Характеристики объекта  | 2,1 куб. м/ч; 1,9 куб. м/ч; 3,5 куб. м/ч; 3,8 куб. м/ч; 1,8 куб. м/ч   |

|     |   |   |
|-----|---|---|
|     | Адресное описание, местоположение                 | Ярославский район, Ивняковское сельское поселение: дер. Богослов, дер. Дорожаево, дер. Медведково, дер. Чурилково, дер. Ивановский Перевоз  |
|     | Субъект градостроительных отношений               | Ярославская область   |
|     | Тип финансирования                                | бюджетный   |
|     | Зоны с особыми условиями использования территорий | зона санитарной охраны источника водоснабжения  |
|     | Срок реализации                                   | до 2030 г.  |
|     | Обоснование размещения                            | Приказ Департамента ЖКХ, энергетики и регулирования тарифов ЯО от 28.02.2018 № 38 «Об утверждении Схемы водоснабжения и водоотведения муниципальных образований Ярославской области» в непосредственной близости от действующих скважин |
| 4.2 | Водопроводные очистные сооружения                 |   |
|     | Вид объекта                                       | сооружение  |
|     | Назначение объекта                                | обеспечение качества воды   |
|     | Характеристики объекта                            | 2,1 куб. м/ч; 1,9 куб. м/ч; 3,5 куб. м/ч; 3,8 куб. м/ч; 1,8 куб. м/ч; 19,4 куб. м/ч; 4,8 куб. м/ч   |
|     | Адресное описание, местоположение                 | Ярославский район, Ивняковское сельское поселение: дер. Богослов, дер. Дорожаево, дер. Медведково, дер. Чурилково, дер. Ивановский Перевоз, с. Сарафоново, пос. Спасское  |
|     | Субъект градостроительных отношений               | Ярославская область   |
|     | Тип финансирования                                | бюджетный   |
|     | Зоны с особыми условиями использования территорий | зона санитарной охраны источника водоснабжения  |
|     | Срок реализации                                   | до 2030 г.  |
|     | Обоснование размещения                            | Приказ Департамента ЖКХ, энергетики и регулирования тарифов ЯО от 28.02.2018 № 38 «Об утверждении Схемы водоснабжения и водоотведения муниципальных образований Ярославской области» на участке водовода от действующих скважин до ВНБ  |
| 5   | Объекты хозяйственно-бытового водоотведения       |   |
| 5.1 | Очистные сооружения (ОСК)                         |   |

|   |  |
|---|--|
| Вид объекта                                       | сооружение   |
| Назначение объекта                                | уменьшение загрязнения окружающей среды  |
| Характеристики объекта                            | 93,1 куб. м/сут.   |
| Адресное описание, местоположение                 | Ярославский район, Ивняковское сельское поселение, дер. Сабельницы   |
| Субъект градостроительных отношений               | Ярославская область  |
| Тип финансирования                                | бюджетный  |
| Зоны с особыми условиями использования территорий | санитарно-защитная зона  |
| Срок реализации                                   | 2026-2027 г.г.   |
| Обоснование размещения                            | Приказ Департамента ЖКХ, энергетики и регулирования тарифов ЯО от 28.02.2018 № 39 «Об утверждении схем водоснабжения и водоотведения муниципальных образований Ярославской области на период с 2018 года до 2027 года» |

#### 4.2 Объекты местного значения муниципального района

Размещение объектов местного значения муниципального района предусмотрено схемой территориального планирования Ярославского района, утвержденной решением Муниципального Совета Ярославского муниципального района шестого созыва от 29.10.2015г. № 59.

Планируемые для размещения на территориях Ивняковского сельского поселения объекты местного значения муниципального района представлены на Карте функциональных зон.

Сведения о планируемых для размещения на территориях Ивняковского сельского поселения объектах местного значения муниципального района представлены в таблице 4.

Таблица 4 - Сведения о планируемых для размещения на территориях Ивняковского сельского поселения объектах местного значения муниципального района

| № п/п | Наименование характеристики объекта        | Значение характеристики                                      |
|-------|--|--|
| 1     | Объекты учебно-образовательного назначения |  |
| 1.1   | Строительство детского сада                |  |
|       | Значение объекта                           | муниципальный (районный)                                     |
|       | Проектная вместимость объекта              | на 220 мест  |
|       | Функциональная зона                        | Жилая зона   |
|       | Адресное описание, местоположение          | Ярославский р-н, Ивняковское сельское поселение, п. Карачиха |



|     |   |  |
|-----|---|--|
|     | Субъект градостроительных отношений               | Администрация Ярославского муниципального района   |
|     | Статус объекта                                    | планируемый  |
|     | Тип финансирования                                | бюджетный  |
|     | Зоны с особыми условиями использования территорий | не устанавливаются   |
|     | Срок реализации                                   | до 2030 г  |
|     | Обоснование размещения                            | Схема территориального планирования Ярославского района<br>Земельный участок с кадастровым номером 76:17:168701:212  |
| 1.2 | Строительство общеобразовательной организации     |  |
|     | Значение объекта                                  | муниципальный (районный)   |
|     | Адресное описание, местоположение                 | Ярославский р-н, Ивняковское сельское поселение, пос. Карачиха   |
|     | Субъект градостроительных отношений               | Ярославский муниципальный район  |
|     | Проектная вместимость объекта                     | до 300 мест  |
|     | Статус объекта                                    | планируемый  |
|     | Тип финансирования                                | бюджетный  |
|     | Зоны с особыми условиями использования территорий | не устанавливаются   |
|     | Срок реализации                                   | до 2030 г  |
|     | Обоснование размещения                            | Схема территориального планирования Ярославского района<br>Земельный участок с кадастровым номером 76:17:168701:3262 |
| 1.3 | Строительство пристройки к школе                  |  |
|     | Значение объекта                                  | муниципальный (районный)   |
|     | Проектная вместимость объекта                     | 300 мест   |
|     | Функциональная зона                               | жилые зоны   |
|     | Адресное описание, местоположение                 | Ярославский р-н, Ивняковское сельское поселение, п. Ивняки   |
|     | Субъект градостроительных отношений               | Администрация Ярославского муниципального района   |
|     | Статус объекта                                    | планируемый  |
|     | Тип финансирования                                | бюджетный  |
|     | Зоны с особыми условиями использования территорий | не устанавливаются   |

|     |   |  |
|-----|---|--|
|     | Срок реализации                                   | до 2030 г  |
|     | Обоснование размещения                            | Схема территориального планирования Ярославского района<br>Земельный участок с кадастровым номером 76:17:160901:33 |
| 1.4 | Реконструкция ФОК «Созвездие»                     |  |
|     | Значение объекта                                  | муниципальный (районный)   |
|     | Характеристики объекта                            | определяются при проектировании  |
|     | Функциональная зона                               | жилые зоны   |
|     | Адресное описание, местоположение                 | Ярославский р-н, Ивняковское сельское поселение, п. Ивняки   |
|     | Субъект градостроительных отношений               | Администрация Ярославского муниципального района   |
|     | Статус объекта                                    | существующий   |
|     | Тип финансирования                                | бюджетный  |
|     | Зоны с особыми условиями использования территорий | не устанавливаются   |
|     | Срок реализации                                   | до 2040  |
|     | Обоснование размещения                            | Схема территориального планирования Ярославского района<br>Земельный участок с кадастровым номером 76:17:160901:87 |
| 2   | Объекты коммунальной инфраструктуры               |  |
| 2.1 | Строительство самотечных сетей канализации        |  |
|     | Значение объекта                                  | муниципальный (районный)   |
|     | Функциональная зона                               | зона коммунальных объектов   |
|     | Адресное описание, местоположение                 | Ярославская обл., Ярославский р-н, Ивняковское сельское поселение, д. Сабельницы                                   |
|     | Субъект градостроительных отношений               | Администрация Ярославского муниципального района   |
|     | Статус объекта                                    | перспективный  |
|     | Назначение  | объект коммунального назначения  |
|     | Тип финансирования                                | бюджетный  |
|     | Зоны с особыми условиями использования территорий | санитарно-защитная зона объекта  |
|     | Срок реализации                                   | 2026-2027г.г   |

|                        |  |  |
|------------------------|--|--|
|                        | Обоснование размещения   | Схема водоснабжения и водоотведения<br>Ивняковского сельского поселения<br>Ярославского муниципального района<br>Ярославской области<br>на период с 2018 по 2027 гг. |
| 2.2                    | Строительство канализационной насосной станции   |  |
|                        | Значение объекта   | муниципальный (районный)   |
|                        | Функциональная зона  | зона коммунальных объектов   |
|                        | Адресное описание, местоположение  | Ярославская обл., Ярославский р-н,<br>Ивняковское сельское поселение,<br>с. Сарафоново   |
|                        | Субъект градостроительных отношений  | Администрация Ярославского<br>муниципального района  |
|                        | Статус объекта   | перспективный  |
|                        | Назначение   | объект коммунального назначения  |
|                        | Тип финансирования   | бюджетный  |
|                        | Зоны с особыми условиями использования<br>территорий   | санитарно-защитная зона объекта  |
|                        | Обоснование размещения   | Схема водоснабжения и водоотведения<br>Ивняковского сельского поселения<br>Ярославского муниципального района<br>Ярославской области<br>на период с 2018 по 2027 гг. |
| 2.3                    | Реконструкция участков тепловых сетей  |  |
|                        | Значение объекта   | муниципальный (районный)   |
|                        | Функциональная зона  | зона коммунальных объектов   |
|                        | Адресное описание, местоположение  | Ярославская обл., Ярославский р-н,<br>Ивняковское сельское поселение, п.<br>Карачиха   |
|                        | Субъект градостроительных отношений  | Администрация Ярославского<br>муниципального района  |
|                        | Характеристики объектов  | определяются при проектировании  |
|                        | Статус объекта   | перспективный  |
|                        | Назначение   | объект коммунального назначения  |
|                        | Тип финансирования   | бюджетный  |
|                        | Зоны с особыми условиями использования<br>территорий   | санитарно-защитная зона объекта  |
| Обоснование размещения | Постановление Администрации<br>Ярославского муниципального района от<br>22.06.2021 №1333 «Об утверждении<br>актуализированной схемы<br>теплоснабжения Ярославского |  |

|                        |   |   |
|------------------------|---|---|
|                        |   | муниципального района по состоянию на 2022 год на период до 2033 года»                    |
| 2.4                    | Прокладка тепловых сетей  |   |
|                        | Значение объекта  | муниципальный (районный)  |
|                        | Функциональная зона   | зона коммунальных объектов  |
|                        | Адресное описание, местоположение   | Ярославская обл., Ярославский р-н, Ивняковское сельское поселение, п. Карачиха, п. Ивняки |
|                        | Субъект градостроительных отношений   | Администрация Ярославского муниципального района  |
|                        | Характеристики объектов   | определяются при проектировании   |
|                        | Статус объекта  | перспективный   |
|                        | Назначение  | объект коммунального назначения   |
|                        | Тип финансирования  | бюджетный   |
|                        | Зоны с особыми условиями использования территорий   | санитарно-защитная зона объекта   |
| Обоснование размещения | Постановление Администрации Ярославского муниципального района от 22.06.2021 №1333 «Об утверждении актуализированной схемы теплоснабжения Ярославского муниципального района по состоянию на 2022 год на период до 2033 года» |   |
| 2.5                    | Строительство распределительных газопроводов  |   |
|                        | Значение объекта  | муниципальный (районный)  |
|                        | Адресное описание, местоположение   | Ярославская обл., Ярославский р-н, Ивняковское сельское поселение, с. Богослов, д. Осовые |
|                        | Субъект градостроительных отношений   | Администрация Ярославского муниципального района  |
|                        | Характеристики объектов   | определяются при проектировании   |
|                        | Статус объекта  | перспективный   |
|                        | Назначение  | объект коммунального назначения   |
|                        | Тип финансирования  | бюджетный   |
|                        | Срок реализации   | до 2030 г.  |
|                        | Зоны с особыми условиями использования территорий   | охранная зона сетей газоснабжения   |
| 2.6                    | Строительство распределительных газопроводов от планируемого газопровода высокого давления к с. Богослов  |   |
|                        | Значение объекта  | муниципальный (районный)  |

|     |   |   |
|-----|---|---|
|     | Адресное описание, местоположение   | Ярославская обл., Ярославский р-н,<br>Ивняковское сельское поселение,<br>д. Юркино                |
|     | Субъект градостроительных отношений   | Администрация Ярославского<br>муниципального района   |
|     | Характеристики объектов   | определяются при проектировании   |
|     | Статус объекта  | перспективный   |
|     | Назначение  | объект коммунального назначения   |
|     | Тип финансирования  | бюджетный   |
|     | Срок реализации   | до 2030 г.  |
|     | Зоны с особыми условиями использования<br>территорий  | охранная зона сетей газоснабжения   |
| 2.7 | Строительство распределительных газопроводов от газопровода высокого давления,<br>проложенного рядом с п. Садовый |   |
|     | Значение объекта  | муниципальный (районный)  |
|     | Адресное описание, местоположение   | Ярославская обл., Ярославский р-н,<br>Ивняковское сельское поселение,<br>п. Садовый               |
|     | Субъект градостроительных отношений   | Администрация Ярославского<br>муниципального района   |
|     | Характеристики объектов   | определяются при проектировании   |
|     | Статус объекта  | перспективный   |
|     | Назначение  | объект коммунального назначения   |
|     | Тип финансирования  | бюджетный   |
|     | Срок реализации   | до 2030 г.  |
|     | Зоны с особыми условиями использования<br>территорий  | охранная зона сетей газоснабжения   |
| 2.8 | Строительство распределительных газопроводов от газопровода высокого давления,<br>проложенного к с. Сарафоново    |   |
|     | Значение объекта  | муниципальный (районный)  |
|     | Адресное описание, местоположение   | Ярославская обл., Ярославский р-н,<br>Ивняковское сельское поселение,<br>д. Зяблицы, д. Бардуково |
|     | Субъект градостроительных отношений   | Администрация Ярославского<br>муниципального района   |
|     | Характеристики объектов   | определяются при проектировании   |
|     | Статус объекта  | перспективный   |
|     | Назначение  | объект коммунального назначения   |
|     | Тип финансирования  | бюджетный   |

|      |  |  |
|------|--|--|
|      | Срок реализации  | до 2040 г.   |
|      | Зоны с особыми условиями использования территорий  | охранная зона сетей газоснабжения  |
| 2.9  | Строительство распределительных газопроводов   |  |
|      | Значение объекта   | муниципальный (районный)   |
|      | Адресное описание, местоположение  | Ярославская обл., Ярославский р-н, Ивняковское сельское поселение, д. Б. Домнино, д. Бузаркино, д. Дорожаево, с. Спасское, п. Смена, д. Молозиново                                 |
|      | Субъект градостроительных отношений  | Администрация Ярославского муниципального района   |
|      | Характеристики объектов  | определяются при проектировании  |
|      | Статус объекта   | перспективный  |
|      | Назначение   | объект коммунального назначения  |
|      | Тип финансирования   | бюджетный  |
|      | Срок реализации  | до 2040 г.   |
|      | Зоны с особыми условиями использования территорий  | охранная зона сетей газоснабжения  |
| 2.10 | Строительство распределительных газопроводов от газопровода высокого давления, проложенного к базе «Металлоторг» |  |
|      | Значение объекта   | муниципальный (районный)   |
|      | Адресное описание, местоположение  | Ярославская обл., Ярославский р-н, Ивняковское сельское поселение, д. Скоково, д. Губцево, ст. Тенино, д. Бекренево, д. Залесье, д. Гридино, д. Терехово, д. Давыдовское, д. Ченцы |
|      | Субъект градостроительных отношений  | Администрация Ярославского муниципального района   |
|      | Характеристики объектов  | определяются при проектировании  |
|      | Статус объекта   | перспективный  |
|      | Назначение   | объект коммунального назначения  |
|      | Тип финансирования   | бюджетный  |
|      | Срок реализации  | до 2040 г.   |
|      | Зоны с особыми условиями использования территорий  | охранная зона сетей газоснабжения  |
| 2.11 | Строительство распределительного газопровода от газопровода высокого давления, проложенного от ГРС-4             |  |
|      | Значение объекта   | муниципальный (районный)   |
|      | Адресное описание, местоположение  | Ярославская обл., Ярославский р-н, Ивняковское сельское поселение,   |

|      |   |  |
|------|---|--|
|      |   | п. Суринский   |
|      | Субъект градостроительных отношений   | Администрация Ярославского муниципального района   |
|      | Характеристики объектов   | определяются при проектировании  |
|      | Статус объекта  | перспективный  |
|      | Назначение  | объект коммунального назначения  |
|      | Тип финансирования  | бюджетный  |
|      | Срок реализации   | до 2040 г.   |
|      | Зоны с особыми условиями использования территорий   | охранная зона сетей газоснабжения  |
| 2.12 | Строительство распределительных газопроводов от газопровода высокого давления, проложенного в районе д. Ломки |  |
|      | Значение объекта  | муниципальный (районный)   |
|      | Адресное описание, местоположение   | Ярославская обл., Ярославский р-н, Ивняковское сельское поселение, д. Суринское, д. Ломки  |
|      | Субъект градостроительных отношений   | Администрация Ярославского муниципального района   |
|      | Характеристики объектов   | определяются при проектировании  |
|      | Статус объекта  | перспективный  |
|      | Назначение  | объект коммунального назначения  |
|      | Тип финансирования  | бюджетный  |
|      | Срок реализации   | до 2040 г.   |
|      | Зоны с особыми условиями использования территорий   | охранная зона сетей газоснабжения  |
| 2.13 | Строительство распределительных газопроводов от газопровода высокого давления, проложенного к д. Сабельницы   |  |
|      | Значение объекта  | муниципальный (районный)   |
|      | Адресное описание, местоположение   | Ярославская обл., Ярославский р-н, Ивняковское сельское поселение, д. Бойтово, д. Ременицы, д. Воробьево, д. Горбуново, д. Никульское, д. Сабельницы |
|      | Субъект градостроительных отношений   | Администрация Ярославского муниципального района   |
|      | Характеристики объектов   | определяются при проектировании  |
|      | Статус объекта  | перспективный  |
|      | Назначение  | объект коммунального назначения  |
|      | Тип финансирования  | бюджетный  |

|   |                                   |
|---|-----------------------------------|
| Срок реализации                                   | до 2040 г.                        |
| Зоны с особыми условиями использования территорий | охранная зона сетей газоснабжения |

### 4.3 Объекты субъектов естественных монополий

Объекты субъектов естественных монополий, предусматриваются программами субъектов естественных монополий, указом Губернатора Ярославской области от 28 апреля 2020 года № 98 «О Программе развития электроэнергетики Ярославской области на 2021 - 2025 годы и признании утратившим силу указа Губернатора области от 29.04.2019 № 128», программой газификации Ярославской области.

| № п/п | Наименование характеристики объекта   | Значение характеристики  |
|-------|---|--|
| 1.1   | Строительство газопровода межпоселкового д. Медведково – с. Богослов – д. Аристово – д. Лаптево – с. Ширинье с отводом к д. Мордвиново и д. Афонино Ярославского района Ярославской области |  |
|       | Значение объекта  | -  |
|       | Адресное описание, местоположение   | Ярославская обл., Ярославский р-н, Ивняковское сельское поселение  |
|       | Субъект градостроительных отношений   | ООО «Газпром межрегионгаз»   |
|       | Характеристики объектов   | определяются при проектировании  |
|       | Статус объекта  | перспективный  |
|       | Назначение  | объект коммунального назначения  |
|       | Тип финансирования  | внебюджетный   |
|       | Зоны с особыми условиями использования территорий   | охранная зона сетей газоснабжения  |
| 1.2   | Реконструкция ПС 35 кВ Дорожаево<br>Замена трансформаторов  |  |
|       | Вид объекта   | линейное сооружение  |
|       | Назначение объекта  | энергообеспечение  |
|       | Протяженность сооружения  | 2 км   |
|       | Мощность объекта  | 2 × 1,6/2 × 2,5  |
|       | Адресное описание, местоположение   | Ярославская обл., Ярославский р-н, Ивняковское сельское поселение  |
|       | Субъект градостроительных отношений   | - субъекты электроэнергетики – лица, осуществляющие деятельность в сфере энергетики, в том числе производство электрической, тепловой энергии и мощности, приобретение и продажу электроэнергии и мощности, энергоснабжение потребителей, оказание |



|   |  |
|---|--|
|   | услуг по передаче электроэнергии, оперативно-диспетчерскому управлению в электроэнергетике, сбыт электроэнергии (мощности), организацию купли-продажи электроэнергии и мощности  |
| Тип финансирования                                | внебюджетные источники   |
| Зоны с особыми условиями использования территорий | Охранная зона объектов электросетевого хозяйства   |
| Срок реализации                                   | 2021-2025 г.г.   |
| Обоснование размещения                            | Указ Губернатора Ярославской области от 30 апреля 2021 г. № 119 "О Программе развития электроэнергетики Ярославской области на 2022 - 2026 годы и признании утратившим силу указа Губернатора области от 28.04.2020 № 098" |

## 5. Факторы риска возникновения чрезвычайных ситуаций природного и техногенного характера

### 5.1 Чрезвычайные ситуации природного характера

Перечень и характеристика основных факторов риска возникновения на территориях Ивняковского сельского поселения чрезвычайных ситуаций природного характера представлены в таблице 5.

Территории, подверженные риску возникновения чрезвычайных ситуаций природного характера, представлены на Карте факторов риска возникновения чрезвычайных ситуаций.

Таблица 5 - Характеристика основных факторов риска возникновения на территориях Ивняковского сельского поселения чрезвычайных ситуаций природного характера

| Источник природной чрезвычайной ситуации | Площадь территорий, подверженных чрезвычайной ситуации, га | Численность населения, попадающая в зону возникновения чрезвычайной ситуации, чел. | Вероятность возникновения чрезвычайной ситуации, год <sup>-1</sup> |
|--|--|--|--|
| Половодье                                | 136,25   | 27   | 10 <sup>-4</sup>   |
| Природный пожар                          | 7015,70  | 123  | 10 <sup>-4</sup>   |

Границы зон возможной опасности и безопасного района, предусмотренных СП 165.1325800.2014;

Зона возможных разрушений при воздействии обычных средств поражения определяется как зона возможных сильных разрушений от взрывов, происходящих в мирное время в результате аварий организаций, не отнесенных к категориям по гражданской обороне, но являющихся взрывоопасными, определяется с применением расчетных методов, основанных на оценках тротилового эквивалента, энергозапаса и т.п.

- Часть территории попадает в зону возможного катастрофического затопления, уровень

воды может достигнуть отметки 96,4 м по БС (на начальном уровне до прорыва - 84,1);

Размещение складов и баз горюче-смазочных материалов, складов и баз продовольственных, материально-технических и прочих резервов, распределительных холодильников и баз, специализированных торговых комплексов, размещаемых на отнесенных к группам по ГО территориях, в городских и сельских поселениях районов эвакуации и рассредоточения населения, размещение складов и баз восстановительного периода:

- На основе анализа материальных ресурсов сельского поселения дать предложения по размещению проектируемых и намечаемых на перспективу складов и баз на планируемой территории, основные виды хранимой на складах продукции (склады и базы, хранилища торговых организаций).

В соответствии с п. 6.18-6.24 Свод правил СП 165.1325800.2014 "Инженерно-технические мероприятия по гражданской обороне «Актуализированная редакция СНиП 2.01.51-90 (утв. приказом Министерства строительства и жилищно-коммунального хозяйства РФ от 12 ноября 2014 г. № 705/пр).

Ограничения на размещение строительства в зонах возможных разрушений, катастрофического затопления, возможного опасного радиоактивного заражения (загрязнения):

- Размещать предприятия строительной индустрии, промышленности строительных материалов, предприятия местной промышленности в зонах катастрофического затопления запрещается.

- Размещение новых населенных пунктов и строительство объектов капитального строительства без проведения специальных защитных мероприятий по предотвращению негативного воздействия вод в границах зон затопления, подтопления запрещаются.

- В границах зон затопления, подтопления запрещаются: использование сточных вод в целях регулирования плодородия почв; размещение кладбищ, скотомогильников, мест захоронения отходов производства и потребления, химических, взрывчатых, токсичных, отравляющих и ядовитых веществ, пунктов хранения и захоронения радиоактивных отходов;

В целях предотвращения негативного воздействия вод на определенные территории и объекты и ликвидации его последствий принимаются меры по предотвращению негативного воздействия вод и ликвидации его последствий в соответствии с ст. 67.1 Водного Кодекса РФ, обеспечивается инженерная защита территорий и объектов от затопления, подтопления, разрушения берегов водных объектов, заболачивания и другого негативного воздействия вод.

В соответствии с планом-графиком определение границ затопления, подтопления в границах Ивняковского сельского поселения планируется завершить в 4 квартале 2022 года.

В приложении В «Территории Ивняковского сельского поселения, подверженные затоплению, подтоплению» приведена информация о населенных пунктах, подверженных риску катастрофического затопления.

## 5.2 Чрезвычайные ситуации техногенного характера

Перечень и характеристика основных факторов риска возникновения на территориях Ивняковского сельского поселения чрезвычайных ситуаций техногенного характера представлены в таблице 6.

Территории, подверженные риску возникновения чрезвычайных ситуаций техногенного характера, представлены на Карте факторов риска возникновения чрезвычайных ситуаций.

Таблица 6 - Характеристика основных факторов риска возникновения на территориях Ивняковского сельского поселения чрезвычайных ситуаций техногенного характера

| Вид техногенной аварии               | Площадь территорий, подверженных чрезвычайной ситуации, га | Численность населения, попадающая в зону возникновения чрезвычайной ситуации, чел. | Вероятность возникновения чрезвычайной ситуации, год <sup>-1</sup> |
|--------------------------------------|--|--|--|
| Гидродинамическая авария             | 10357,27   | 1682   | 10 <sup>-2</sup>   |
| Транспортная авария                  | 2304,86  | 1000   | 10 <sup>-3</sup>   |
| Авария на магистральном трубопроводе | 1392,26  | 87   | 10 <sup>-4</sup>   |

Информация по чрезвычайным ситуациям природного и техногенного характера подготовлена на основании исходных данных, подготовленных Главным управлением МЧС России по Ярославской области от 14.09.2020 № 4453-2-3-4 и учтена в составе графической части материалов по обоснованию - карте территорий, подверженных риску возникновения чрезвычайных ситуаций природного и техногенного характера.

Территория Ивняковского сельского поселения Ярославского МИ Ярославской области не отнесена к группе по ГО, в 0-12 км расположен город, отнесенный к I группе по ГО.

Организации, отнесенные к категории по ГО на территории Ивняковского сельского поселения, отсутствуют.

Часть территории попадает в зону возможного катастрофического затопления. При прорыве Рыбинского гидроузла уровень воды в р. Волга может достигнуть отметки 96,4 м по БС (на начальном уровне до прорыва - 84,1).

Ярославский район относится к I типу локального района устойчивого функционирования.

Отнесенные к категориям по ГО организации - ООО Хуадянь Тенинская ТЭЦ отнесена к II категории по ГО.

Транспортные коммуникации, аварии на которых могут привести к образованию зон чрезвычайных ситуаций на территории Ивняковского сельского поселения:

- автодорога Р-132 «Золотое кольцо»; Юго-западная окружная дорога;
- железнодорожный перегон Ярославль-Рыбинск;
- магистральный газопровод Нижний Новгород-Череповец Ду=700 мм.;
- существующие и планируемые к размещению и АЗС, АГЗС.

#### **Мероприятия при подготовке плана гражданской обороны и защиты населения поселения:**

- Разработать схему устойчивого функционирования транспортной сети территории, обеспечивающей эвакуационные мероприятия.

- Предусмотреть организацию ведения маскировочных мероприятий на территории (световая и комплексная маскировка территории).

- Оповещение населения предусмотреть в соответствии с Положением о системах оповещения населения

- Учесть требования статьи 67.1. Водного кодекса Российской Федерации.

- Рекомендуются не допускать чересполосное размещение зданий и комплексов различного назначения.

- Магистральные улицы, дороги и транспортные сооружения должны взаимодействовать как взаимосвязанные элементы единой транспортной системы и обеспечивать проведение рассредоточения и эвакуации населения, устойчивость функционирования сельского поселения.

**Основные положения Планов гражданской обороны и защиты населения объектов, размещенных и размещаемых на указанной территории:**

Размещение новых промышленных объектов:

В соответствии с требованиями СП 165.1325800.2014 "Инженерно-технические мероприятия по гражданской обороне "Актуализированная редакция СНиП 2.01.51 -90».

Вопросы развития и размещения промышленности рекомендуется разрабатывать вначале для ведущих отраслей обеспечения устойчивости Ивняковского сельского поселения в военное время. При этом выделить роль и значение следующих основных факторов.

- транспортно-географическое положение Ивняковского сельского поселения в системе устойчивого функционирования территории Ярославского района, топливные, энергетические и водные ресурсы

- наличие свободных трудовых ресурсов и квалифицированных кадров.

На основе оценки единства перспектив развития и устойчивого функционирования Ивняковского сельского поселения предлагается определить:

- минимальный и максимальный варианты долгосрочного развития и устойчивого функционирования территории в военное время.

- параметры развития и устойчивого функционирования отраслей промышленного производства за счет расширения существующих и строительства новых предприятий, филиализации цехов и предприятий, размещенных в городах, отнесенных к группе по ГО.

- вероятный уровень и структуру капиталовложений в промышленность и сельское хозяйство для повышения устойчивости функционирования в военное время.

- выявить основные предприятия устойчивого функционирования, размещаемые и планируемые к размещению на территории Ивняковского сельского поселения, инженерные и транспортные сооружения технической и социальной инфраструктуры устойчивого функционирования на расчетный срок.

- размещение новых промышленных предприятий, которые предусмотрены к выносу из крупных городов.

- создание учебной профессионально-технической базы на основе размещения промышленных предприятий, подлежащих к выносу из крупных городов.

Предусмотреть комплексное развитие промышленности местного подчинения по обеспечению самодостаточности Ярославского района, с максимальным использованием местных ресурсов и производственных мощностей с целью обеспечения устойчивого функционирования Ивняковского сельского поселения и обеспечения жизнедеятельности населения в условиях возможных потерь и разрушений.

Развитие железнодорожного, автомобильного, воздушного, речного и морского транспорта с учетом обеспечения устойчивого функционирования района (размещение новых сортировочных станций и узлов, прокладка трасс обхода, соединительных веток, примыкания новых линий, размещение мостов, путепроводов, тоннелей, автомобильных дорог общегосударственного, регионального и местного значения, транспортная связь с зонами отдыха и т.д.):

В соответствии с требованиями СП 165.1325800.2014 "Инженерно-технические мероприятия по гражданской обороне "Актуализированная редакция СНиП 2.01.51-90».

Транспортная сеть должна быть способна обеспечить перевозку грузов и пассажиров а военное время с учетом вероятного поражения транспортных центров и узлов.

Обосновать направления устойчивого функционирования, протяженность и плотность сети, техническую вооруженность системы основных транспортных сооружений и коммуникаций, вероятный объем грузовых и пассажирских перевозок.

При развитии автомобильных дорог устойчивого функционирования Ивняковского сельского поселения необходимо предусматривать их стыковку с магистралями устойчивого функционирования города (эвакуационными магистралями), а так же подъездные пути к железнодорожным станциям и пунктам посадки (высадки) рассредоточиваемого эвакуируемого населения.

Определить коэффициент готовности функционирования транспортных систем области на современном этапе и на расчетный срок.

Прокладка трасс магистральных трубопроводов:

В соответствии с требованиями СП 165.1325800.2014 "Инженерно-технические мероприятия по гражданской обороне "Актуализированная редакция СНиП 2.01.51-90».

Расселение:

1. Требования к районам эвакуации и рассредоточения населения;

- Территория, расположенная вне зон возможных разрушений, возможного радиоактивного загрязнения, возможного химического заражения, возможного катастрофического затопления и подготовленная для жизнеобеспечения местного и эвакуированного населения, а также для размещения и хранения материальных и культурных ценностей.

- Дорожная сеть в районе эвакуации населения должна позволять осуществлять эвакуацию проживающего в ней населения в срок не более 4 ч.

- Ивняковское сельское поселение относится к Ярославскому локальному району устойчивого функционирования I типа, в который входят Ярославль, Некрасовский, Ярославский, Тутаевский, Большесельский, Гаврилов-Ямский муниципальные районы. Функциональная характеристика I типа локального района - в основном обрабатывающая промышленность, сельское хозяйство имеет преимущественно пригородное направление. Зона действия вероятных факторов территориального поражения совпадает с зоной трудового тяготения, а зона рассредоточения с зоной культурно-бытовых связей.

2 Численность эвакуонаселения, эвакуируемого и рассредоточиваемого в безопасные районы;

- Численность эвакуируемого в безопасный район населения, составляет 682чел.;

3 Размещение сборно-эвакуационных пунктов;

- На территории Ивняковского сельского поселения организовано размещение сборных эвакуопунктов в количестве - 2шт.

4 Обеспеченность различных категорий населения существующими ЗС ГО и требования к ЗС ГО.

На территории Ивняковского сельского поселения расположено 2 защитных сооружения гражданской обороны, вместимостью 1650 чел, из них:

- 1шт. - тип убежище, вместимость - 1200 чел.,

- 1 шт. - тип противорадиационное укрытие, вместимостью 450 чел.

Убежища: Все убежища (кроме расположенных в пределах границ проектной застройки атомных станций, сооружений и комплексов с промышленными, экспериментальными и исследовательскими ядерными реакторами, критическими и подкритическими ядерными стендами; других содержащих ядерные материалы сооружений, комплексов, установок для производства, использования, переработки ядерного топлива и ядерных материалов (далее - объекты использования атомной энергии), а также в метрополитенах: должны иметь степень ослабления проникающей радиации ограждающими конструкциями, равную 1000 и обеспечивать защиту от воздействия избыточного давления во фронте воздушной ударной волны, равного 100 кПа (1 кг/см<sup>2</sup>).

Системы жизнеобеспечения убежищ должны обеспечивать непрерывное пребывание в них расчетного количества укрываемых в течение двух суток, за исключением систем жизнеобеспечения убежищ, располагаемых в районе размещения объектов использования атомной энергии.

Воздухоснабжение убежищ следует осуществлять по двум режимам:

Чистой вентиляции (1-й режим) и фильтровентиляции (2-й режим).

В убежищах, расположенных в местах возможной опасной загазованности воздуха продуктами горения, в зонах возможного химического заражения, следует предусматривать режим полной или частичной изоляции (3-й режим).

Убежища следует располагать в местах наибольшего сосредоточения укрываемых, как

правило, в зданиях наименьшей этажности, при этом должны предусматривать технические решения для обеспечения возможности выхода укрываемых из убежища в условиях заваливания прилегающей территории обломками разрушенных наземных зданий и сооружений.

Укрытия: ЗС ГО, обеспечивающее защиту укрываемых от фугасного и осколочного действия обычных средств поражения, поражения обломками строительных конструкции, а также от обрушения конструкций вышерасположенных этажей зданий различной этажности.

Воздухоснабжение: вентиляцию с естественным побуждением следует предусматривать в укрытиях вместимостью до 50 чел. включительно. В укрытиях вместимостью более 50 чел. и укрытиях для медицинских организаций любой вместимости следует предусматривать приточную вентиляцию с механическим побуждением, вытяжную с механическим или естественным побуждением. Системы жизнеобеспечения укрытий должны быть рассчитаны на односуточное пребывание укрываемых.

Укрытия, расположенные в зоне возможных разрушений, должны обеспечивать защиту от воздействия избыточного давления по фронту воздушной ударной волны, равного 50 кПа ( $0,5 \text{ кгс/см}^2$ ).

Наращивание фонда укрытий осуществляют за счет планирования в мирное время и строительства в период мобилизации и военное время быстровозводимых укрытий, приспособления под укрытия подвальных этажей существующих зданий и сооружений различного назначения, а также подземных пространств городов.

Инженерные коммуникации:

1. Источники водоснабжения и требования к ним;

Источником водоснабжения Ивняковского сельского поселения являются поверхностные и подземные воды.

На территории Ивняковского сельского поселения централизованное водоснабжение осуществляется в следующих населенных пунктах: пос. Ивняки пос. Карачиха, с. Пахна, с. Сарафоново (в т.ч. д. Зяблицы), с. Спасское, д. Чурилково, д. Дорожаево, д. Пеньки, д. Медведково, д. Сабельницы, д. Богослов.

Водоснабжение потребителей пос. Ивняки пос. Карачиха, с. Пахна, д. Пеньки, д. Сабельницы осуществляется от городских сетей АО «Ярославльводоканал», который осуществляет водозабор из реки Волга.

Водоснабжение с. Сарафоново, д. Чурилково, с. Спасское, д. Медведково, д. Богослов, д. Зверинцы осуществляется от артезианских скважин.

Определить возможности и условия водообеспечения и водоотведения населения в условиях вероятного заражения территории Ивняковского сельского поселения.

Оценить количественные и качественные ресурсы подземных и поверхностных вод, так же рекомендовать мероприятия по охране водных ресурсов, определить ориентировочные объемы водопотребления Ивняковского сельского поселения на первую очередь и расчетный срок.

Суммарную мощность водозаборных сооружений рассчитывают по нормам мирного времени.

В случае выхода из строя одной группы водозаборных сооружений мощность оставшихся сооружений должна обеспечивать подачу воды по аварийному режиму на производственно-технические нужды объектов, а также па хозяйственно-питьевые нужды для численности населения мирного времени по нормам, установленным соответствующими документами по стандартизации.

2. Газоснабжение

В соответствии с требованиями нормативных документов.

3. Размещение новых объектов энергоснабжения.

Схема электрических сетей энергосистемы области должна предусматривать возможность ее деления на независимо функционирующие части.

Схема электрических сетей энергосистем должна предусматривать возможность

автоматического деления энергосистемы на сбалансированные независимо работающие части (блоки).

Распределительные линии электропередачи энергетических систем напряжением 35-1 К) (220) кВ и более должны быть закольцованы и подключены к нескольким источникам электроснабжения с учетом возможного повреждения отдельных источников, а также должны проходить по разным трассам.

При проектировании систем электроснабжения следует предусматривать возможность применения передвижных электростанций и подстанций.

Для разработки инженерно-технических мероприятий по предупреждению ЧС природного и техногенного характера:

1. Сведения о наблюдаемых на объекте территориального планирования опасных природных процессах (землетрясениях, оползнях, селях, лавинах, абразии, переработке берегов, карсте, суффозии, просадочности пород, наводнениях, подтоплении, эрозии, ураганах, смерчах, цунами и др.), требующих превентивных защитных мер;

Наиболее опасными погодными явлениями, характерными для района расположения поселения, являются: грозы, сильные ветры со скоростью 20 м/с и более, ливни с интенсивностью 30 мм/час и более, град с диаметром частиц более 20 мм, сильные морозы, снегопады, превышающие 20 мм за 24 часа и гололед, повторяющиеся с различной периодичностью: для территории Ярославской области характерны ураганы со скоростями ветра 28 м/с - один раз в пять лет, 33 м/с - один раз в двадцать пять лет и 38 м/с - один раз в пятьдесят лет. Кроме того, для территории Ярославской области наиболее характерны неблагоприятные природные явления в виде лесоторфяных пожаров, паводковых явлений, а также подтопления (затопления) отдельных районов (территорий, участков) города.

2. Перечни и места расположения существующих и намечаемых к строительству потенциально опасных объектов, транспортных коммуникаций, аварии на которых могут привести к образованию зон ЧС на объекте территориального планирования, с указанием количественных характеристик поражающих факторов;

- Авария на МГ Горький- Череповец (Ду 700 мм);
- Авария на существующих газопроводах высокого давления;
- Авария на автодороге Р-132 «Золотое кольцо», на юго-западной окружной дороге;
- Авария на АЗС, АГЗС.

3. Дополнительные сведения об источниках ЧС природного и техногенного характера, которые необходимо учесть при проектировании (объектах, подлежащих декларированию безопасности, уровнях техногенного и природного риска и т.д.). Транспортные коммуникации, аварии на которых могут привести к образованию зон чрезвычайных ситуаций на территории Ивняковского сельского поселения.

Наиболее опасными трассами являются: юго-западная окружная дорога, автодорога Р-132м «Золотое кольцо» Ярославль-Кострома-Иваново-Владимир-Рязань-Тула-Калуга-Вязьма-Ржев-Тверь-Углич.

Рекомендуется учесть противопожарные требования в соответствии с Федеральным законом № 123-ФЗ от 22 июля 2008 года «Технический регламент о требованиях пожарной безопасности», сводами правил.

**Дополнительные сведения для разработки мероприятий по гражданской обороне, мероприятий по предупреждению чрезвычайных ситуаций природного и техногенного характера:**

1. Рекомендуется учесть противопожарные требования в соответствии с федеральным законом № 123-ФЗ от 22 июля 2008 года «Технический регламент о требованиях пожарной безопасности», в том числе ст. 68,76, 91, сводов правил.

2. Рекомендуется учесть требования статьи 67.1 ФЗ-74 от 03.06.2006 «Водный кодекс РФ»; ГОСТа Р 22.8.09-2014 «Требования к расчету уровня безопасности, риска и ущерба от подтопления градопромышленных территорий».

## 6. Предложения по территориальному планированию

### 6.1 Земельные участки, включаемые в границы населенных пунктов

Перечень земельных участков, включаемых в границы населенных пунктов Ивняковского сельского поселения, представлен в таблице 7.

Вопросы включения земельных участков в границы населенных пунктов (в том числе образуемых населенных пунктов), входящих в состав поселения, из земель сельскохозяйственного назначения или исключение из границ этих населенных пунктов земельных участков, которые планируется отнести к категории земель сельскохозяйственного назначения подлежат согласованию с Правительством Ярославской области.

Таблица 7 - Земельные участки, включаемые в границы населенных пунктов Ивняковского сельского поселения

| №    | Кадастровый номер земельного участка | Площадь, кв. м. | Категория земель |       | Цель планируемого использования                   |
|------|--------------------------------------|-----------------|------------------|-------|---|
|      |                                      |                 | сущ.             | план. |   |
| 1    | п. Карачиха                          |                 |                  |       |   |
| 1.1  | 76:17:168701:2394                    | 3 571           | П                | Н     | Для индивидуального жилищного строительства       |
| 1.2  | 76:17:193201:10                      | 18 869          | П                | Н     | Для размещения торгово-производственной базы      |
| 1.3  | 76:17:168701:1205                    | 106             | СХ               | Н     | Для индивидуального жилищного строительства       |
| 1.4  | 76:17:168701:1206                    | 4 329           | СХ               | Н     | Земельные участки (территории) общего пользования |
| 1.5  | 76:17:168701:2571                    | 906             | СХ               | Н     | Для индивидуального жилищного строительства       |
| 1.6  | 76:17:168701:2570                    | 907             | СХ               | Н     | Для индивидуального жилищного строительства       |
| 1.7  | 76:17:168701:1207                    | 1348            | СХ               | Н     | Для индивидуального жилищного строительства       |
| 1.8  | 76:17:168701:1208                    | 1427            | СХ               | Н     | Для индивидуального жилищного строительства       |
| 1.9  | 76:17:168701:1209                    | 1325            | СХ               | Н     | Для индивидуального жилищного строительства       |
| 1.10 | 76:17:168701:1210                    | 1084            | СХ               | Н     | Для индивидуального жилищного строительства       |
| 1.11 | 76:17:168701:1211                    | 1108            | СХ               | Н     | Для индивидуального жилищного строительства       |
| 1.12 | 76:17:168701:1212                    | 1107            | СХ               | Н     | Для индивидуального жилищного строительства       |
| 1.13 | 76:17:168701:1213                    | 1330            | СХ               | Н     | Для индивидуального жилищного строительства       |



|      |                                      |                 |                  |       |   |
|------|--------------------------------------|-----------------|------------------|-------|---|
| 1.14 | 76:17:168701:1214                    | 1627            | СХ               | Н     | Для индивидуального жилищного строительства |
| 1.15 | 76:17:168701:1215                    | 3511            | СХ               | Н     | Для индивидуального жилищного строительства |
| 1.16 | 76:17:168701:1216                    | 2013            | СХ               | Н     | Для индивидуального жилищного строительства |
| 1.17 | 76:17:168701:1217                    | 2035            | СХ               | Н     | Для индивидуального жилищного строительства |
| 1.18 | 76:17:168701:1218                    | 1038            | СХ               | Н     | Для индивидуального жилищного строительства |
| 1.19 | 76:17:168701:1219                    | 1304            | СХ               | Н     | Для индивидуального жилищного строительства |
| 1.20 | 76:17:168701:1220                    | 1800            | СХ               | Н     | Для индивидуального жилищного строительства |
| 1.21 | 76:17:168701:1221                    | 1695            | СХ               | Н     | Для индивидуального жилищного строительства |
|      | Итого:                               | 76541           |                  |       |   |
| 2    | д. Ильино                            |                 |                  |       |   |
| 2.1  | 76:17:204401:808                     | 499 177         | 3                | Н     | Жилищное строительство                      |
| 2.2  | 76:17:204401:527                     | 300000          | 3                | Н     | Жилищное строительство                      |
| 2.3  | 76:17:204401:825                     | 89312           | 3                | Н     | Жилищное строительство                      |
|      | Итого:                               | 908896          |                  |       |   |
| 3    | д. Суринское                         |                 |                  |       |   |
| 3.1  | 76:17:193201:737                     | 87 604          | СХ               | Н     | Индивидуальное жилищное строительство       |
| 3.2  | 76:17:193201:742                     | 30 519          | СХ               | Н     | Индивидуальное жилищное строительство       |
|      | Итого:                               | 118123          |                  |       |   |
| 4    | п. Садовый                           |                 |                  |       |   |
| 4.1  | 76:17:186201:979                     | 80 062          | СХ               | Н     | Индивидуальное жилищное строительство       |
| №    | Кадастровый номер земельного участка | Площадь, кв. м. | Категория земель |       | Цель планируемого использования             |
|      |                                      |                 | сущ.             | план. |   |
| 4.2  | 76:17:186201:977                     | 33 550          | СХ               | Н     | Индивидуальное жилищное строительство       |
| 4.3  | 76:17:186201:1237                    | 56 302          | СХ               | Н     | Индивидуальное жилищное строительство       |
| 4.4  | 76:17:186201:1913                    | 115 688         | СХ               | Н     | Индивидуальное жилищное строительство       |
|      | Итого                                | 285602          |                  |       |   |

|     |                    |        |    |   |  |
|-----|--------------------|--------|----|---|--|
| 5   | п. Ивняки          |        |    |   |  |
| 5.1 | 76:17:168701:1672  | 10 000 | СХ | Н | Для сельскохозяйственного использования  |
|     | Итого              | 10 000 |    |   |  |
| 6   | д. Большая Поповка |        |    |   |  |
| 6.1 | 76:17:186201:193   | 30 300 | СХ | Н | Индивидуальное жилищное строительство    |
| 6.2 | 76:17:186201:377   | 30 301 | СХ | Н | Индивидуальное жилищное строительство    |
| 6.3 | 76:17:186201:198   | 10 000 | СХ | Н | Индивидуальное жилищное строительство    |
| 6.4 | 76:17:186201:199   | 10 000 | СХ | Н | Индивидуальное жилищное строительство    |
| 6.5 | 76:17:186201:201   | 10 000 | СХ | Н | Индивидуальное жилищное строительство    |
|     | Итого              | 90601  |    |   |  |
| 7   | д. Петелино        |        |    |   |  |
| 7.1 | 76:17:204401:227   | 21 993 | СХ | Н | Для жилищного строительства              |
|     | Итого              | 21 993 |    |   |  |
| 8   | с. Сарафаново      |        |    |   |  |
| 8.1 | 76:17:186201:1356  | 1054   | СХ | Н | Для ведения личного подсобного хозяйства |
| 8.2 | 76:17:186201:1357  | 1003   | СХ | Н | Для ведения личного подсобного хозяйства |
| 8.3 | 76:17:186201:1358  | 1024   | СХ | Н | Для ведения личного подсобного хозяйства |
| 8.4 | 76:17:186201:1359  | 939    | СХ | Н | Для ведения личного подсобного хозяйства |
| 8.5 | 76:17:186201:1360  | 979    | СХ | Н | Для ведения личного подсобного хозяйства |
| 8.6 | 76:17:186201:1363  | 954    | СХ | Н | Для ведения личного подсобного хозяйства |
| 8.7 | 76:17:186201:1364  | 1152   | СХ | Н | Для ведения личного подсобного хозяйства |
| 8.8 | 76:17:186201:1365  | 1040   | СХ | Н | Для ведения личного подсобного хозяйства |
| 8.9 | 76:17:186201:1366  | 961    | СХ | Н | Для ведения личного подсобного хозяйства |

|      |                   |      |    |   |  |
|------|-------------------|------|----|---|--|
| 8.10 | 76:17:186201:1367 | 823  | СХ | Н | Для ведения личного подсобного хозяйства |
| 8.11 | 76:17:186201:1370 | 1013 | СХ | Н | Для ведения личного подсобного хозяйства |
| 8.12 | 76:17:186201:1371 | 1018 | СХ | Н | Для ведения личного подсобного хозяйства |
| 8.13 | 76:17:186201:1372 | 1019 | СХ | Н | Для ведения личного подсобного хозяйства |
| 8.14 | 76:17:186201:1373 | 1018 | СХ | Н | Для ведения личного подсобного хозяйства |
| 8.15 | 76:17:186201:1374 | 1018 | СХ | Н | Для ведения личного подсобного хозяйства |
| 8.16 | 76:17:186201:1375 | 1168 | СХ | Н | Для ведения личного подсобного хозяйства |
| 8.17 | 76:17:186201:1377 | 1161 | СХ | Н | Для ведения личного подсобного хозяйства |
| 8.18 | 76:17:186201:1378 | 1018 | СХ | Н | Для ведения личного подсобного хозяйства |
| 8.19 | 76:17:186201:1379 | 1019 | СХ | Н | Для ведения личного подсобного хозяйства |
| 8.20 | 76:17:186201:1380 | 1019 | СХ | Н | Для ведения личного подсобного хозяйства |
| 8.21 | 76:17:186201:1381 | 1018 | СХ | Н | Для ведения личного подсобного хозяйства |
| 8.22 | 76:17:186201:1382 | 1003 | СХ | Н | Для ведения личного подсобного хозяйства |
| 8.23 | 76:17:186201:1384 | 1003 | СХ | Н | Для ведения личного подсобного хозяйства |
| 8.24 | 76:17:186201:1385 | 934  | СХ | Н | Для ведения личного подсобного хозяйства |
| 8.25 | 76:17:186201:218  | 1700 | СХ | Н | Для ведения личного подсобного хозяйства |
| 8.26 | 76:17:186201:219  | 1000 | СХ | Н | Для ведения личного подсобного хозяйства |
| 8.27 | 76:17:186201:220  | 1700 | СХ | Н | Для ведения личного подсобного хозяйства |
| 8.28 | 76:17:186201:221  | 1450 | СХ | Н | Для ведения личного подсобного хозяйства |
| 8.29 | 76:17:186201:223  | 1000 | СХ | Н | Для ведения личного подсобного хозяйства |
| 8.30 | 76:17:186201:224  | 1750 | СХ | Н | Для ведения личного подсобного           |

|      |                   |         |    |   |   |
|------|-------------------|---------|----|---|---|
|      |                   |         |    |   | хозяйства   |
| 8.31 | 76:17:181401:90   | 900     | СХ | Н | Для ведения личного подсобного хозяйства                    |
| 8.32 | 76:17:186201:1312 | 1000    | СХ | Н | Для ведения личного подсобного хозяйства                    |
| 8.33 | 76:17:186201:1313 | 2010    | СХ | Н | Для ведения личного подсобного хозяйства                    |
| 8.34 | 76:17:186201:1337 | 1108    | СХ | Н | Для ведения личного подсобного хозяйства                    |
| 8.35 | 76:17:186201:1338 | 1092    | СХ | Н | Для ведения личного подсобного хозяйства                    |
| 8.36 | 76:17:186201:1368 | 5407    | СХ | Н | Для размещения объектов торговли                            |
| 8.37 | 76:17:186201:1383 | 1404    | СХ | Н | Для устройства площадки для занятия спортом и физкультурой; |
| 8.38 | 76:17:186201:1361 | 951     | СХ | Н | Территории общего пользования                               |
| 8.39 | 76:17:186201:1362 | 976     | СХ | Н | Территории общего пользования                               |
| 8.40 | 76:17:186201:1369 | 3813    | СХ | Н | Территории общего пользования                               |
| 8.41 | 76:17:186201:1376 | 959     | СХ | Н | Территории общего пользования                               |
| 8.42 | 76:17:186201:103  | 12130   | СХ | Н | Территории общего пользования                               |
|      | Итого             | 63705   |    |   |   |
| 9    | д. Костино        |         |    |   |   |
| 9.1  | 76:17:168701:2768 | 10001   | СХ | Н | Для жилищного строительства                                 |
|      | Итого             | 10001   |    |   |   |
| 10   | с. Богослов       |         |    |   |   |
| 10.1 | 76:17:186201:1248 | 114 031 | СХ | Н | Для сельскохозяйственного производства                      |
| 10.2 | 76:17:186201:1249 | 68 383  | СХ | Н | Для сельскохозяйственного производства                      |
| 10.3 | 76:17:186201:1250 | 51 833  | СХ | Н | Для сельскохозяйственного производства                      |
| 10.4 | 76:17:186201:1482 | 32 941  | СХ | Н | Для сельскохозяйственного производства                      |
| 10.5 | 76:17:168702:964  | 322 456 | СХ | Н | Для сельскохозяйственного                                   |

|       |                     |        |    |   |  |
|-------|---------------------|--------|----|---|--|
|       |                     |        |    |   | производства                           |
| 10.6  | 76:17:168702:1051   | 55 433 | СХ | Н | Для сельскохозяйственного производства |
|       | Итого               | 645077 |    |   |  |
| 11    | д. Сабельницы       |        |    |   |  |
| 11.1  | 76:17:168701:2765   | 10 450 | СХ | Н | Для сельскохозяйственного производства |
| 11.2  | 76:17:168701:2766   | 24 053 | СХ | Н | Для сельскохозяйственного производства |
|       | Итого               | 34503  |    |   |  |
| 12    | д. Леонтьевское     |        |    |   |  |
| 12.1  | 76:17:186201:97     | 61 206 | СХ | Н | Для жилищного строительства            |
| 12.2  | 76:17:186201:1215   | 37 000 | СХ | Н | Для жилищного строительства            |
|       | Итого               | 98 206 |    |   |  |
| 13    | д. Иваново-Кошевики |        |    |   |  |
| 13.1  | 76:17:168702:1519   | 945    | СХ | Н | Для жилищного строительства            |
| 13.2  | 76:17:168702:1518   | 825    | СХ | Н | Для жилищного строительства            |
| 13.3  | 76:17:168702:1517   | 820    | СХ | Н | Для жилищного строительства            |
| 13.4  | 76:17:168702:1516   | 840    | СХ | Н | Для жилищного строительства            |
| 13.5  | 76:17:168702:1515   | 830    | СХ | Н | Для жилищного строительства            |
| 13.6  | 76:17:168702:1514   | 820    | СХ | Н | Для жилищного строительства            |
| 13.7  | 76:17:168702:1513   | 820    | СХ | Н | Для жилищного строительства            |
| 13.8  | 76:17:168702:1512   | 835    | СХ | Н | Для жилищного строительства            |
| 13.9  | 76:17:168702:1511   | 830    | СХ | Н | Для жилищного строительства            |
| 13.10 | 76:17:168702:1510   | 830    | СХ | Н | Для жилищного строительства            |
| 13.11 | 76:17:168702:1509   | 815    | СХ | Н | Для жилищного строительства            |
| 13.12 | 76:17:168702:1508   | 830    | СХ | Н | Для жилищного строительства            |
| 13.13 | 76:17:168702:1506   | 1075   | СХ | Н | Для жилищного строительства            |

|       |                   |      |    |   |                             |
|-------|-------------------|------|----|---|-----------------------------|
| 13.14 | 76:17:168702:1507 | 875  | СХ | Н | Для жилищного строительства |
| 13.15 | 76:17:168702:1505 | 960  | СХ | Н | Для жилищного строительства |
| 13.16 | 76:17:168702:1504 | 955  | СХ | Н | Для жилищного строительства |
| 13.17 | 76:17:168702:1503 | 830  | СХ | Н | Для жилищного строительства |
| 13.18 | 76:17:168702:1502 | 820  | СХ | Н | Для жилищного строительства |
| 13.19 | 76:17:168702:1501 | 830  | СХ | Н | Для жилищного строительства |
| 13.20 | 76:17:168702:1500 | 825  | СХ | Н | Для жилищного строительства |
| 13.21 | 76:17:168702:1499 | 830  | СХ | Н | Для жилищного строительства |
| 13.22 | 76:17:168702:1498 | 815  | СХ | Н | Для жилищного строительства |
| 13.23 | 76:17:168702:1497 | 825  | СХ | Н | Для жилищного строительства |
| 13.24 | 76:17:168702:1496 | 825  | СХ | Н | Для жилищного строительства |
| 13.25 | 76:17:168702:1495 | 830  | СХ | Н | Для жилищного строительства |
| 13.26 | 76:17:168702:1494 | 965  | СХ | Н | Для жилищного строительства |
| 13.27 | 76:17:168702:1493 | 890  | СХ | Н | Для жилищного строительства |
| 13.28 | 76:17:168702:1492 | 1100 | СХ | Н | Для жилищного строительства |
| 13.29 | 76:17:168702:1491 | 1010 | СХ | Н | Для жилищного строительства |
| 13.30 | 76:17:168702:1490 | 1070 | СХ | Н | Для жилищного строительства |
| 13.31 | 76:17:168702:1489 | 820  | СХ | Н | Для жилищного строительства |
| 13.32 | 76:17:168702:1488 | 820  | СХ | Н | Для жилищного строительства |
| 13.33 | 76:17:168702:1487 | 815  | СХ | Н | Для жилищного строительства |
| 13.34 | 76:17:168702:1486 | 820  | СХ | Н | Для жилищного строительства |
| 13.35 | 76:17:168702:1485 | 820  | СХ | Н | Для жилищного строительства |
| 13.36 | 76:17:168702:1484 | 825  | СХ | Н | Для жилищного строительства |
| 13.37 | 76:17:168702:1483 | 825  | СХ | Н | Для жилищного строительства |
| 13.38 | 76:17:168702:1482 | 825  | СХ | Н | Для жилищного строительства |

|       |                   |      |    |   |                             |
|-------|-------------------|------|----|---|-----------------------------|
| 13.39 | 76:17:168702:1481 | 825  | СХ | Н | Для жилищного строительства |
| 13.40 | 76:17:168702:1480 | 825  | СХ | Н | Для жилищного строительства |
| 13.41 | 76:17:168702:1479 | 820  | СХ | Н | Для жилищного строительства |
| 13.42 | 76:17:168702:1478 | 1085 | СХ | Н | Для жилищного строительства |
| 13.43 | 76:17:168702:1477 | 960  | СХ | Н | Для жилищного строительства |
| 13.44 | 76:17:168702:1476 | 815  | СХ | Н | Для жилищного строительства |
| 13.45 | 76:17:168702:1475 | 835  | СХ | Н | Для жилищного строительства |
| 13.46 | 76:17:168702:1474 | 830  | СХ | Н | Для жилищного строительства |
| 13.47 | 76:17:168702:1473 | 830  | СХ | Н | Для жилищного строительства |
| 13.48 | 76:17:168702:1472 | 830  | СХ | Н | Для жилищного строительства |
| 13.49 | 76:17:168702:1471 | 830  | СХ | Н | Для жилищного строительства |
| 13.50 | 76:17:168702:1470 | 830  | СХ | Н | Для жилищного строительства |
| 13.51 | 76:17:168702:1469 | 825  | СХ | Н | Для жилищного строительства |
| 13.52 | 76:17:168702:1468 | 825  | СХ | Н | Для жилищного строительства |
| 13.53 | 76:17:168702:1467 | 825  | СХ | Н | Для жилищного строительства |
| 13.54 | 76:17:168702:1466 | 825  | СХ | Н | Для жилищного строительства |
| 13.55 | 76:17:168702:1465 | 815  | СХ | Н | Для жилищного строительства |
| 13.56 | 76:17:168702:1464 | 1030 | СХ | Н | Для жилищного строительства |
| 13.57 | 76:17:168702:1463 | 915  | СХ | Н | Для жилищного строительства |
| 13.58 | 76:17:168702:1462 | 835  | СХ | Н | Для жилищного строительства |
| 13.59 | 76:17:168702:1461 | 920  | СХ | Н | Для жилищного строительства |
| 13.60 | 76:17:168702:1460 | 1405 | СХ | Н | Для жилищного строительства |
| 13.61 | 76:17:168702:1459 | 1025 | СХ | Н | Для жилищного строительства |
| 13.62 | 76:17:168702:1458 | 815  | СХ | Н | Для жилищного строительства |
| 13.63 | 76:17:168702:1457 | 810  | СХ | Н | Для жилищного строительства |

|       |                   |       |    |   |                             |
|-------|-------------------|-------|----|---|-----------------------------|
| 13.64 | 76:17:168702:1456 | 810   | СХ | Н | Для жилищного строительства |
| 13.65 | 76:17:168702:1455 | 810   | СХ | Н | Для жилищного строительства |
| 13.66 | 76:17:168702:1454 | 815   | СХ | Н | Для жилищного строительства |
| 13.67 | 76:17:168702:1453 | 810   | СХ | Н | Для жилищного строительства |
| 13.68 | 76:17:168702:1452 | 810   | СХ | Н | Для жилищного строительства |
| 13.69 | 76:17:168702:1451 | 755   | СХ | Н | Для жилищного строительства |
| 13.70 | 76:17:168702:1450 | 945   | СХ | Н | Для жилищного строительства |
| 13.71 | 76:17:168702:1449 | 1045  | СХ | Н | Для жилищного строительства |
| 13.72 | 76:17:168702:1448 | 1005  | СХ | Н | Для жилищного строительства |
| 13.73 | 76:17:168702:1447 | 815   | СХ | Н | Для жилищного строительства |
| 13.74 | 76:17:168702:1446 | 815   | СХ | Н | Для жилищного строительства |
| 13.75 | 76:17:168702:1445 | 815   | СХ | Н | Для жилищного строительства |
| 13.76 | 76:17:168702:1444 | 815   | СХ | Н | Для жилищного строительства |
| 13.77 | 76:17:168702:1443 | 815   | СХ | Н | Для жилищного строительства |
| 13.78 | 76:17:168702:1442 | 815   | СХ | Н | Для жилищного строительства |
| 13.79 | 76:17:168702:1441 | 980   | СХ | Н | Для жилищного строительства |
| 13.80 | 76:17:168702:1440 | 1145  | СХ | Н | Для жилищного строительства |
| 13.81 | 76:17:168702:1439 | 1030  | СХ | Н | Для жилищного строительства |
| 13.82 | 76:17:168702:1438 | 840   | СХ | Н | Для жилищного строительства |
| 13.83 | 76:17:168702:1437 | 840   | СХ | Н | Для жилищного строительства |
| 13.84 | 76:17:168702:1436 | 35423 | СХ | Н | Для жилищного строительства |
| 13.85 | 76:17:168702:1435 | 36612 | СХ | Н | Для жилищного строительства |
| 13.86 | 76:17:168702:1434 | 1550  | СХ | Н | Для жилищного строительства |
| 13.87 | 76:17:168702:1433 | 1050  | СХ | Н | Для жилищного строительства |
| 13.88 | 76:17:168702:1432 | 930   | СХ | Н | Для жилищного строительства |



|        |                   |      |    |   |                             |
|--------|-------------------|------|----|---|-----------------------------|
| 13.89  | 76:17:168702:1431 | 925  | СХ | Н | Для жилищного строительства |
| 13.90  | 76:17:168702:1430 | 995  | СХ | Н | Для жилищного строительства |
| 13.91  | 76:17:168702:1429 | 1160 | СХ | Н | Для жилищного строительства |
| 13.92  | 76:17:168702:1428 | 1240 | СХ | Н | Для жилищного строительства |
| 13.93  | 76:17:168702:1427 | 1235 | СХ | Н | Для жилищного строительства |
| 13.94  | 76:17:168702:1426 | 830  | СХ | Н | Для жилищного строительства |
| 13.95  | 76:17:168702:1425 | 1035 | СХ | Н | Для жилищного строительства |
| 13.96  | 76:17:168702:1424 | 810  | СХ | Н | Для жилищного строительства |
| 13.97  | 76:17:168702:1423 | 805  | СХ | Н | Для жилищного строительства |
| 13.98  | 76:17:168702:1422 | 800  | СХ | Н | Для жилищного строительства |
| 13.99  | 76:17:168702:1421 | 1150 | СХ | Н | Для жилищного строительства |
| 13.100 | 76:17:168702:1420 | 1315 | СХ | Н | Для жилищного строительства |
| 13.101 | 76:17:168702:1419 | 1055 | СХ | Н | Для жилищного строительства |
| 13.102 | 76:17:168702:1418 | 830  | СХ | Н | Для жилищного строительства |
| 13.103 | 76:17:168702:1417 | 820  | СХ | Н | Для жилищного строительства |
| 13.104 | 76:17:168702:1416 | 815  | СХ | Н | Для жилищного строительства |
| 13.105 | 76:17:168702:1415 | 840  | СХ | Н | Для жилищного строительства |
| 13.106 | 76:17:168702:1414 | 820  | СХ | Н | Для жилищного строительства |
| 13.107 | 76:17:168702:1413 | 955  | СХ | Н | Для жилищного строительства |
| 13.108 | 76:17:168702:1412 | 960  | СХ | Н | Для жилищного строительства |
| 13.109 | 76:17:168702:1411 | 825  | СХ | Н | Для жилищного строительства |
| 13.110 | 76:17:168702:1410 | 820  | СХ | Н | Для жилищного строительства |
| 13.111 | 76:17:168702:1409 | 825  | СХ | Н | Для жилищного строительства |
| 13.112 | 76:17:168702:1408 | 815  | СХ | Н | Для жилищного строительства |
| 13.113 | 76:17:168702:1407 | 820  | СХ | Н | Для жилищного строительства |

|        |                   |      |    |   |                             |
|--------|-------------------|------|----|---|-----------------------------|
| 13.114 | 76:17:168702:1406 | 810  | СХ | Н | Для жилищного строительства |
| 13.115 | 76:17:168702:1405 | 830  | СХ | Н | Для жилищного строительства |
| 13.116 | 76:17:168702:1404 | 825  | СХ | Н | Для жилищного строительства |
| 13.117 | 76:17:168702:1403 | 1040 | СХ | Н | Для жилищного строительства |
| 13.118 | 76:17:168702:1402 | 980  | СХ | Н | Для жилищного строительства |
| 13.119 | 76:17:168702:1401 | 800  | СХ | Н | Для жилищного строительства |
| 13.120 | 76:17:168702:1400 | 800  | СХ | Н | Для жилищного строительства |
| 13.121 | 76:17:168702:1399 | 800  | СХ | Н | Для жилищного строительства |
| 13.122 | 76:17:168702:1398 | 805  | СХ | Н | Для жилищного строительства |
| 13.123 | 76:17:168702:1397 | 805  | СХ | Н | Для жилищного строительства |
| 13.124 | 76:17:168702:1396 | 810  | СХ | Н | Для жилищного строительства |
| 13.125 | 76:17:168702:1395 | 825  | СХ | Н | Для жилищного строительства |
| 13.126 | 76:17:168702:1394 | 820  | СХ | Н | Для жилищного строительства |
| 13.127 | 76:17:168702:1393 | 828  | СХ | Н | Для жилищного строительства |
| 13.128 | 76:17:168702:1392 | 820  | СХ | Н | Для жилищного строительства |
| 13.129 | 76:17:168702:1391 | 830  | СХ | Н | Для жилищного строительства |
| 13.130 | 76:17:168702:1390 | 1075 | СХ | Н | Для жилищного строительства |
| 13.131 | 76:17:168702:1389 | 970  | СХ | Н | Для жилищного строительства |
| 13.132 | 76:17:168702:1388 | 830  | СХ | Н | Для жилищного строительства |
| 13.133 | 76:17:168702:1387 | 825  | СХ | Н | Для жилищного строительства |
| 13.134 | 76:17:168702:1386 | 820  | СХ | Н | Для жилищного строительства |
| 13.135 | 76:17:168702:1385 | 815  | СХ | Н | Для жилищного строительства |
| 13.136 | 76:17:168702:1384 | 815  | СХ | Н | Для жилищного строительства |
| 13.137 | 76:17:168702:1383 | 810  | СХ | Н | Для жилищного строительства |
| 13.138 | 76:17:168702:1382 | 905  | СХ | Н | Для жилищного строительства |

|        |                   |      |    |   |                             |
|--------|-------------------|------|----|---|-----------------------------|
| 13.139 | 76:17:168702:1381 | 825  | СХ | Н | Для жилищного строительства |
| 13.140 | 76:17:168702:1380 | 955  | СХ | Н | Для жилищного строительства |
| 13.141 | 76:17:168702:1379 | 955  | СХ | Н | Для жилищного строительства |
| 13.142 | 76:17:168702:1378 | 815  | СХ | Н | Для жилищного строительства |
| 13.143 | 76:17:168702:1377 | 825  | СХ | Н | Для жилищного строительства |
| 13.144 | 76:17:168702:1376 | 820  | СХ | Н | Для жилищного строительства |
| 13.145 | 76:17:168702:1375 | 825  | СХ | Н | Для жилищного строительства |
| 13.146 | 76:17:168702:1374 | 825  | СХ | Н | Для жилищного строительства |
| 13.147 | 76:17:168702:1373 | 1095 | СХ | Н | Для жилищного строительства |
| 13.148 | 76:17:168702:1372 | 970  | СХ | Н | Для жилищного строительства |
| 13.149 | 76:17:168702:1371 | 825  | СХ | Н | Для жилищного строительства |
| 13.150 | 76:17:168702:1370 | 825  | СХ | Н | Для жилищного строительства |
| 13.151 | 76:17:168702:1369 | 820  | СХ | Н | Для жилищного строительства |
| 13.152 | 76:17:168702:1368 | 815  | СХ | Н | Для жилищного строительства |
| 13.153 | 76:17:168702:1367 | 810  | СХ | Н | Для жилищного строительства |
| 13.154 | 76:17:168702:1366 | 815  | СХ | Н | Для жилищного строительства |
| 13.155 | 76:17:168702:1365 | 1040 | СХ | Н | Для жилищного строительства |
| 13.156 | 76:17:168702:1364 | 1085 | СХ | Н | Для жилищного строительства |
| 13.157 | 76:17:168702:1363 | 820  | СХ | Н | Для жилищного строительства |
| 13.158 | 76:17:168702:1362 | 815  | СХ | Н | Для жилищного строительства |
| 13.159 | 76:17:168702:1361 | 815  | СХ | Н | Для жилищного строительства |
| 13.160 | 76:17:168702:1360 | 820  | СХ | Н | Для жилищного строительства |
| 13.161 | 76:17:168702:1359 | 825  | СХ | Н | Для жилищного строительства |
| 13.162 | 76:17:168702:1358 | 1120 | СХ | Н | Для жилищного строительства |
| 13.163 | 76:17:168702:1357 | 795  | СХ | Н | Для жилищного строительства |

|        |                   |      |    |   |                             |
|--------|-------------------|------|----|---|-----------------------------|
| 13.164 | 76:17:168702:1356 | 790  | СХ | Н | Для жилищного строительства |
| 13.165 | 76:17:168702:1355 | 820  | СХ | Н | Для жилищного строительства |
| 13.166 | 76:17:168702:1354 | 800  | СХ | Н | Для жилищного строительства |
| 13.167 | 76:17:168702:1353 | 820  | СХ | Н | Для жилищного строительства |
| 13.168 | 76:17:168702:1352 | 820  | СХ | Н | Для жилищного строительства |
| 13.169 | 76:17:168702:1351 | 835  | СХ | Н | Для жилищного строительства |
| 13.170 | 76:17:168702:1350 | 1180 | СХ | Н | Для жилищного строительства |
| 13.171 | 76:17:168702:1349 | 930  | СХ | Н | Для жилищного строительства |
| 13.172 | 76:17:168702:1348 | 825  | СХ | Н | Для жилищного строительства |
| 13.173 | 76:17:168702:1347 | 835  | СХ | Н | Для жилищного строительства |
| 13.174 | 76:17:168702:1346 | 830  | СХ | Н | Для жилищного строительства |
| 13.175 | 76:17:168702:1345 | 840  | СХ | Н | Для жилищного строительства |
| 13.176 | 76:17:168702:1344 | 875  | СХ | Н | Для жилищного строительства |
| 13.177 | 76:17:168702:1343 | 930  | СХ | Н | Для жилищного строительства |
| 13.178 | 76:17:168702:1342 | 850  | СХ | Н | Для жилищного строительства |
| 13.179 | 76:17:168702:1341 | 815  | СХ | Н | Для жилищного строительства |
| 13.180 | 76:17:168702:1340 | 810  | СХ | Н | Для жилищного строительства |
| 13.181 | 76:17:168702:1339 | 820  | СХ | Н | Для жилищного строительства |
| 13.182 | 76:17:168702:1338 | 815  | СХ | Н | Для жилищного строительства |
| 13.183 | 76:17:168702:1337 | 825  | СХ | Н | Для жилищного строительства |
| 13.184 | 76:17:168702:1336 | 825  | СХ | Н | Для жилищного строительства |
| 13.185 | 76:17:168702:1335 | 825  | СХ | Н | Для жилищного строительства |
| 13.186 | 76:17:168702:1334 | 825  | СХ | Н | Для жилищного строительства |
| 13.187 | 76:17:168702:1333 | 830  | СХ | Н | Для жилищного строительства |
| 13.188 | 76:17:168702:1332 | 1015 | СХ | Н | Для жилищного строительства |

|        |                   |      |    |   |                             |
|--------|-------------------|------|----|---|-----------------------------|
| 13.189 | 76:17:168702:1331 | 1010 | СХ | Н | Для жилищного строительства |
| 13.190 | 76:17:168702:1330 | 1050 | СХ | Н | Для жилищного строительства |
| 13.191 | 76:17:168702:1329 | 1030 | СХ | Н | Для жилищного строительства |
| 13.192 | 76:17:168702:1328 | 1025 | СХ | Н | Для жилищного строительства |
| 13.193 | 76:17:168702:1327 | 1115 | СХ | Н | Для жилищного строительства |
| 13.194 | 76:17:168702:1326 | 840  | СХ | Н | Для жилищного строительства |
| 13.195 | 76:17:168702:1325 | 815  | СХ | Н | Для жилищного строительства |
| 13.196 | 76:17:168702:1324 | 925  | СХ | Н | Для жилищного строительства |
| 13.197 | 76:17:168702:1323 | 1070 | СХ | Н | Для жилищного строительства |
| 13.198 | 76:17:168702:1322 | 1050 | СХ | Н | Для жилищного строительства |
| 13.199 | 76:17:168702:1321 | 815  | СХ | Н | Для жилищного строительства |
| 13.200 | 76:17:168702:1320 | 830  | СХ | Н | Для жилищного строительства |
| 13.201 | 76:17:168702:1319 | 800  | СХ | Н | Для жилищного строительства |
| 13.202 | 76:17:168702:1318 | 975  | СХ | Н | Для жилищного строительства |
| 13.203 | 76:17:168702:1317 | 1000 | СХ | Н | Для жилищного строительства |
| 13.204 | 76:17:168702:1316 | 945  | СХ | Н | Для жилищного строительства |
| 13.205 | 76:17:168702:1315 | 1040 | СХ | Н | Для жилищного строительства |
| 13.206 | 76:17:168702:1314 | 910  | СХ | Н | Для жилищного строительства |
| 13.207 | 76:17:168702:1313 | 860  | СХ | Н | Для жилищного строительства |
| 13.208 | 76:17:168702:1312 | 870  | СХ | Н | Для жилищного строительства |
| 13.209 | 76:17:168702:1311 | 900  | СХ | Н | Для жилищного строительства |
| 13.210 | 76:17:168702:1310 | 1120 | СХ | Н | Для жилищного строительства |
| 13.211 | 76:17:168702:1309 | 830  | СХ | Н | Для жилищного строительства |
| 13.212 | 76:17:168702:1308 | 830  | СХ | Н | Для жилищного строительства |
| 13.213 | 76:17:168702:1307 | 825  | СХ | Н | Для жилищного строительства |

|        |                   |      |    |   |                             |
|--------|-------------------|------|----|---|-----------------------------|
| 13.214 | 76:17:168702:1306 | 815  | СХ | Н | Для жилищного строительства |
| 13.215 | 76:17:168702:1305 | 820  | СХ | Н | Для жилищного строительства |
| 13.216 | 76:17:168702:1304 | 930  | СХ | Н | Для жилищного строительства |
| 13.217 | 76:17:168702:1303 | 815  | СХ | Н | Для жилищного строительства |
| 13.218 | 76:17:168702:1302 | 825  | СХ | Н | Для жилищного строительства |
| 13.219 | 76:17:168702:1301 | 825  | СХ | Н | Для жилищного строительства |
| 13.220 | 76:17:168702:1300 | 830  | СХ | Н | Для жилищного строительства |
| 13.221 | 76:17:168702:1299 | 970  | СХ | Н | Для жилищного строительства |
| 13.222 | 76:17:168702:1298 | 1065 | СХ | Н | Для жилищного строительства |
| 13.223 | 76:17:168702:1297 | 960  | СХ | Н | Для жилищного строительства |
| 13.224 | 76:17:168702:1296 | 830  | СХ | Н | Для жилищного строительства |
| 13.225 | 76:17:168702:1295 | 830  | СХ | Н | Для жилищного строительства |
| 13.226 | 76:17:168702:1294 | 830  | СХ | Н | Для жилищного строительства |
| 13.227 | 76:17:168702:1293 | 825  | СХ | Н | Для жилищного строительства |
| 13.228 | 76:17:168702:1292 | 825  | СХ | Н | Для жилищного строительства |
| 13.229 | 76:17:168702:1291 | 825  | СХ | Н | Для жилищного строительства |
| 13.230 | 76:17:168702:1290 | 825  | СХ | Н | Для жилищного строительства |
| 13.231 | 76:17:168702:1289 | 815  | СХ | Н | Для жилищного строительства |
| 13.232 | 76:17:168702:1288 | 820  | СХ | Н | Для жилищного строительства |
| 13.233 | 76:17:168702:1287 | 815  | СХ | Н | Для жилищного строительства |
| 13.234 | 76:17:168702:1286 | 815  | СХ | Н | Для жилищного строительства |
| 13.235 | 76:17:168702:1285 | 815  | СХ | Н | Для жилищного строительства |
| 13.236 | 76:17:168702:1284 | 855  | СХ | Н | Для жилищного строительства |
| 13.237 | 76:17:168702:1283 | 1140 | СХ | Н | Для жилищного строительства |
| 13.238 | 76:17:168702:1282 | 815  | СХ | Н | Для жилищного строительства |

|        |                   |         |    |   |                             |
|--------|-------------------|---------|----|---|-----------------------------|
| 13.239 | 76:17:168702:1281 | 830     | СХ | Н | Для жилищного строительства |
|        | Итого             | 282 198 |    |   |                             |
| 14     | с. Спасское       |         |    |   |                             |
| 14.1   | 76:17:191201:61   | 48836   | СХ | Н | Ритуальная деятельность     |
|        | Итого             | 128836  |    |   |                             |

СХ – земли сельскохозяйственного назначения;

Н – земли населенных пунктов;

П – земли промышленности, энергетики, транспорта, связи, радиовещания, телевидения, информатики, земли для обеспечения космической деятельности, земли обороны, безопасности и земли иного специального назначения;

З – земли запаса.

Земельный участок, предусмотренный п. 1.1 по его назначению «для обслуживания и эксплуатации здания племенной базы и гаража» не используется. Участок находится в водоохранной зоне и прибрежной защитной полосе р. Пахма, где имеются ограничения по движению и стоянке транспортных средств, размещению складов горюче-смазочных материалов, выпасу сельскохозяйственных животных и т.п. Целесообразно включить земельный участок в границу населенного пункта.

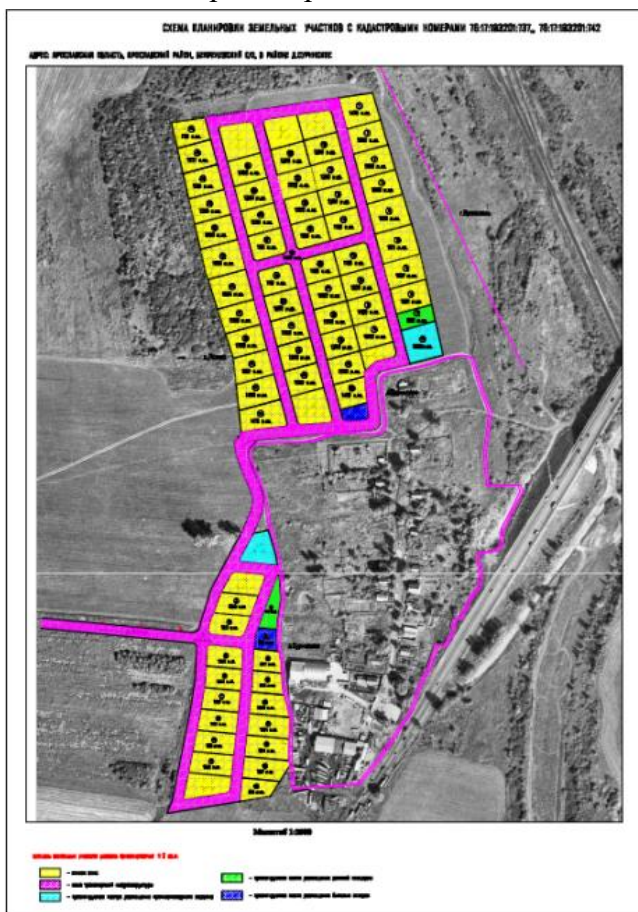
Земельный участок, предусмотренный п. 1.2 планируется для дальнейшего развития торгово-производственной базы.

Земельные участки 1.3-1.21 фактически в соответствии с действующим генеральным планом Ивняковского сельского поселения расположены в границе населенного пункта п. Карачиха. С 2012 года используются для индивидуального жилищного строительства. Сведения о согласовании указанных земельных участков с органом субъекта отсутствуют. Включены в проект генерального плана в соответствии с требованиями ст. 25 Градостроительного кодекса РФ.

Предполагаемые к освоению в целях жилищного строительства в дер. Ильино массивы, предусмотренные п.2.1 - 2.3 общей площадью 91 га из земель запаса планируются к предоставлению частично по договору комплексного освоения в целях жилищного строительства, частично – для предоставления многодетным семьям в рамках Закона Ярославской области от 27.04.2007 № 22-з "О бесплатном предоставлении в собственность граждан земельных участков, находящихся в государственной или муниципальной собственности". В соответствии со схемой территориального планирования Ярославской области дер. Ильино включена в мероприятия по перспективному развитию жилищного строительства, в частности малоэтажное жилищное строительство по программе «Жилье для молодых семей». После включения земельных участков в границу населенного пункта будет разработан проект планировки территории, которым будет предусмотрено размещение социальных объектов – детского сада, школы, амбулатории и т.п. объектов, инженерной и транспортной инфраструктуры. Необходимые мероприятия будут включены в комплексные программы развития. Частично земельные участки, планируемые к включению в границы дер. Ильино попадают в зону минимально-допустимых расстояний от магистрального газопровода «Горький-Череповец» (сведения о местоположении объекта, его охранной зоне и границах зоны минимально-допустимых расстояний на кадастровом в ЕГРН отсутствуют). По завершению реконструкции магистрального газопровода «Горький-Череповец» и внесении сведений о границах зоны минимально-допустимых расстояний в ЕГРН часть указанных

земельных участков после их раздела будет исключена из границы населенного пункта.

Таким образом, планируется выделение зоны индивидуальной жилой застройки, зона ведения личного подсобного хозяйства (приусадебные земельные участки), зоны делового и коммерческого назначения, зона размещения объектов общественного назначения, зона спорта, зона рекреации, зона коммунального обслуживания, зона транспорта. По предварительной проработке на земельных участках планируется размещение административно-бытового здания, 300 участков по 1090 кв.м для индивидуального жилищного строительства, хозяйственная площадка (+площадка для выгула собак), 1 этажный торговый центр (магазин, аптека, химчистка, кафе), общей площадью 1500 кв.м., детская площадка, площадка для отдыха взрослого населения, физкультурная площадка, детское дошкольное учреждение на 250 чел., общеобразовательная школа на 750 чел, парк, физкультурно-оздоровительный комплекс, объект здравоохранения, территория остановки общественного транспорта.



Земельные участки, предусмотренные п. 3.1, 3.2 по своему географическому положению расположены рядом с дер. Суринское и наиболее пригодны для использования в целях индивидуального жилищного строительства. Хорошее географическое положение и развитая транспортная сеть позволяет развивать данную территорию. Территория участков свободна от застройки.

Предполагаемый к застройке массив общей площадью 11,81 Га, будет разбит на следующие зоны:

- зона индивидуальных жилых домов;
- зона общественного отдыха;
- зона коммунальной инфраструктуры;
- зона транспорта.

В зоне жилой планируется размещение 70 участков под индивидуальную застройку площадью от 8 до 20 сот. Предусматривается устройство игровых и детских площадок, обустройство площадок для установки мусорных контейнеров. Дорожно-транспортная сеть организуется по территории дачного поселка исходя из

условий обеспечения подъездов к участкам домовладений, обслуживания объектов общего пользования, создания единой дорожной сети, объединяющей участки застройки. Въезды на территорию будут осуществляться по существующей дороге ведущей в д. Ломки, а так же со стороны дер. Суринское. Ширина основной дороги, проходящей по центру поселка принята 12 м, без организации тупиковых проездов. Подъезды к участкам будут организованы с учетом требований СП 34.13330.2012.

Электроснабжение поселка будет осуществлено по техническим условиям ПАО «МРСК Центра» - «Ярэнерго». По информации ПАО «МРСК Центра» - «Ярэнерго» (письмо от 06.07.2017) имеется техническая возможность присоединения к электрическим сетям. Система водоснабжения и производится устройством колодца или скважины собственником земельного участка индивидуально. Организация водоотведения планируется путем устройства придорожных канав с учетом существующего рельефа с отведением вод в накопительные (противопожарные) водоемы. В местах пересечения канав с дорогами



планируется устройство дренажных труб. Для сбора и очистки хозяйственно-бытовых сточных вод на участках планируется установка локальных очистных сооружений, с индивидуальной привязкой на участке. Рекомендуется устройство и использование систем очистки сточных вод, прошедших исследования и аккредитацию ГСЭН РФ, соответствующих государственным санитарно-эпидемиологическим правилам и нормам. Отвод атмосферных вод с территории участков осуществляется устройством вертикальной планировки по участку с существующего рельефа, с территории участка в придорожные канавы.

На территории жилого поселка для обеспечения требований пожарной безопасности планируется организация 2-х противопожарных прудов.

Земельные участки попадают в границы третьего пояса зоны санитарной охраны поверхностного источника водоснабжения ОАО «Славнефть – ЯНОС», при осуществлении хозяйственной и иной деятельности в границах ЗСО источников питьевого и хозяйственно-бытового водоснабжения необходимо руководствоваться требованиями Санитарных правил и норм СанПиН 2.1.4.1110-02 «Зоны санитарной охраны источников водоснабжения и водопроводов питьевого назначения».

Земельные участки, предусмотренные п. 4.1 – 4.4 общей площадью 29,56 га, расположенных по адресу: Ярославская область, Ярославский р-н, на территории Бекреневского сельского округа в границу населенного пункта пос. Садовый планируются к освоению в целях ведения садоводства.

Согласно материалам почвенного обследования, почвенный покров земельных участков



представлен дерново-подзолистыми почвами с разной степенью оподзоленности – легкий суглинок, супесь, а также глееватыми и глеевыми почвами, в связи с чем обладают низкой урожайностью. Кроме того, из-за не проведения запланированных в 1993-1996 гг. мероприятий по мелиорации указанных земельных участков, произошло заболачивание

почв, с последующим повышением их кислотности.

По своему географическому положению земельные участки расположены вблизи жилого поселка Садовый и наиболее пригодны для использования в целях ведения садоводства. Хорошее географическое положение и развитая транспортная сеть позволяет развивать данную территорию. Территория участков свободна от застройки.

На территории участков существует возможность организации 2-х съездов/выездов, со стороны автомобильной дороги ведущей к поселку Садовый, СНТ «Русь» с выездом на а/д Р-132 «Золотое кольцо» Ярославль-Кострома-Иваново-Владимир-Рязань-Тула-Калуга-Вязьма-Ржев-Тверь-Углич. Для организации подъезда к земельному участку с кадастровым № 76:17:186201:1237 собственником (ОАО «Сельхозтехника») и собственником смежного земельного участка (ИП Тимофеев Н.И.) с кадастровым № 76:17:186201:979 заключено соглашение об установлении сервитута для обеспечения прохода и проезда через земельный участок с кадастровым № 76:17:186201:1238, собственником которого также является АО «Сельхозтехника». Подъезды к участкам будут организованы с учетом требований СП 34.13330.2012.

Отвод атмосферных вод с территории участков осуществляется устройством

вертикальной планировки по участку с существующего рельефа, с территории участка в придорожные канавы.

Предполагаемый к ведению садоводства земельный массив будет разбит на следующие зоны:

- зона жилых домов;
- зона общественного отдыха;
- зона коммунальной инфраструктуры;
- зона транспорта;
- зона озеленения.

В зоне садовых домов планируется размещение 100 участков площадью от 12 до 20 сот. В зонах общественного отдыха предусматривается устройство игровых и детских площадок.

В зоне коммунальной инфраструктуры обустройство площадок для установки мусорных контейнеров и размещения ШРП.



В зоне транспорта будет располагаться дорожно-транспортная сеть по территории поселка исходя из условий обеспечения подъездов к участкам дачных хозяйств, обслуживания объектов общего пользования, создания единой дорожной сети, объединяющей участки застройки. Въезды на территорию будут осуществляться по существующей дороге на поселок Садовый и дороге на СНТ «Русь» с последующим выездом на а/д Р-132 «Золотое кольцо» Ярославль-Кострома-Иваново-Владимир-Рязань-Тула-Калуга-Вязьма-Ржев-Тверь-Углич. Ширина основной дороги, проходящей по центру поселка принята 12-15 м.

Электроснабжение жилого поселка будет осуществлено по техническим условиям ПАО «МРСК Центра» - «Ярэнерго». По информации ПАО «МРСК Центра» - «Ярэнерго» имеется техническая возможность присоединения к электрическим сетям. Система водоснабжения и производится устройством колодца или скважины собственником земельного участка

индивидуально.

Организация водоотведения планируется путем устройства придорожных канав с учетом существующего рельефа с отведением вод в накопительные (противопожарные) водоемы. В местах пересечения канав с дорогами планируется устройство дренажных труб. Для сбора и очистки хозяйственно-бытовых сточных вод на участках планируется установка локальных очистных сооружений, с индивидуальной привязкой на участке. Рекомендуется устройства и использование систем очистки сточных вод, прошедших исследования и аккредитацию ГСЭН РФ, соответствующих государственным санитарно-эпидемиологическим правилам и нормам

Газоснабжение населенного пункта будет осуществляться от газораспределительной сети. Точкой подключения является существующий газопровод от 0,3 МПа – 06 МПа давления II категория. Обеспечение газом дачных домов будет осуществлено путем прокладки подземно-полиэтиленовыми трубами.

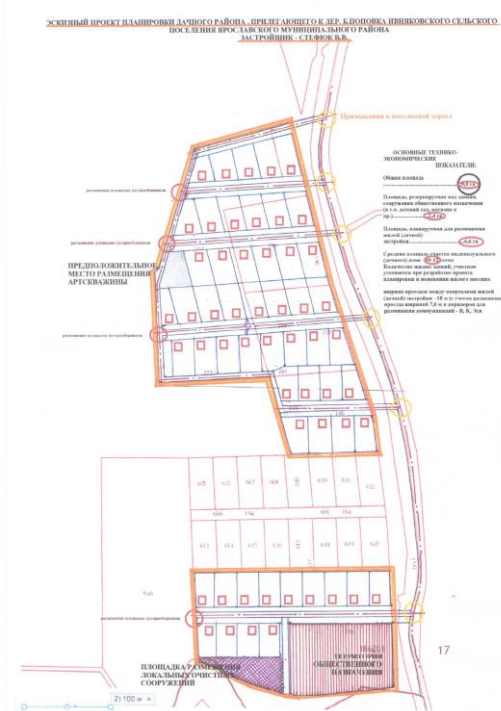
На территории жилого поселка для обеспечения требований пожарной безопасности планируется организация 2-х противопожарных прудов.

Земельные участки, предусмотренные пунктами 4.1. 4.2 попадают в границы третьего пояса зоны санитарной охраны поверхностного источника водоснабжения ОАО «Славнефть – ЯНОС», при осуществлении хозяйственной и иной деятельности в границах ЗСО источников питьевого и хозяйственно-бытового водоснабжения необходимо руководствоваться требованиями Санитарных правил и норм СанПиН 2.1.4.1110-02 «Зоны санитарной охраны источников водоснабжения и водопроводов питьевого назначения».

Земельный участок, предусмотренный п. 4.3 попадает в границы водоохранной зоны и прибрежной защитной полосы реки Пахма. При осуществлении хозяйственной и иной деятельности на территории земельных участков, входящих в водоохранные зоны и прибрежные защитные полосы необходимо соблюдать ограничения и запреты, установленные ст.65 Водного кодекса Российской Федерации.

Земельный участок, предусмотренный п. 5.1 планируется к включению в границу населенного пункта п. Ивняки с сохранением цели его использования (сельскохозяйственное использование).

Земельные участки, предусмотренные п.п. 6.1-6.4 планируются к включению в границы д. Большая Поповка. Предоставлены документы об отсутствии полезных ископаемых. Предоставлен проект соглашения, где заявитель обязуется выполнить все инженерные коммуникации, дороги за свой счет.



На указанной территории планируется размещение объектов электроснабжения по выданным техническим условиям. Планируемое водоснабжение – индивидуальные скважины, канализация – локальные очистные сооружения. В проекте предусматривается территория для размещения объектов общественного назначения (для размещения детского сада). Запланированы площадки для размещения локальных очистных сооружений, артезианской скважины. Общая численность населения – 330 человек. Планируется построить 66 индивидуальных жилых домов. Предусмотрена площадка для установки мусорных контейнеров. Ширина улиц в красных линиях составляет 15 метров. Для территории общественного назначения резервируется 2,4 га, под жилую застройку – 6,6 га.

Земельный участок, предусмотренный п. 7.1. включается в границу н.п. дер. Петелино. Указанный участок согласно сведений ЕГРН относится к категории – земли населенных пунктов, арендуется заявителем с 2015 года в целях жилищного строительства.

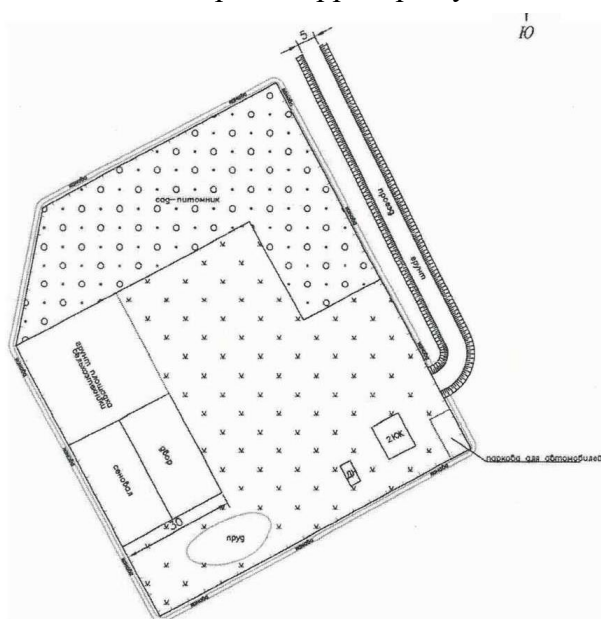
Земельные участки, предусмотренные п.п. 8.1-8.42 включаются в границу населенного пункта с. Сарафоново по инициативе Администрации ЯМР. Указанные участки предоставлены многодетным семьям в соответствии с законом Ярославской области от 27 апреля 2007 г. № 22-з "О бесплатном предоставлении в собственность граждан земельных участков, находящихся в государственной или муниципальной собственности". Указанные земельные участки были предоставлены из земель сельскохозяйственного назначения (сельскохозяйственных угодий).



Земельные участки непосредственно прилегают к усадебной застройке. К земельным участкам имеется подъезд. Ширина организованных проездов составляет 15 метров. Планировка территории исключает формирование тупиковых проездов.

Территория планируемой застройки фактически обеспечена централизованным электроснабжением, водоснабжение планируется осуществлять через индивидуальные скважины, выполняемые индивидуальными застройщиками, водоотведение, в т.ч. канализация (локальный септик) выполняется индивидуальными застройщиками. Предусматривается размещение бетонной площадки для контейнеров для сборки бытовых отходов. Территория участка частично находится в охранной зоне охранная зона ВЛ0,4КВ Ф19 ПС БРАГИНО 3000975, и ВЛ-10 кВ Ф19 ПС Брагино. Обустройство улично-дорожной сети будет выполнено в грунтовом, песчано-гравийном или щебеночном покрытии.

В настоящее время территория участка свободна от застройки.



Земельный участок, предусмотренный п. 9.1 общей площадью 1001 м. кв., расположен по адресу: Ярославская область, Ярославский район, Ивняковский с/о, напротив д. Костино в 24 метрах от границы населенного пункта включается в границу населенного пункта д. Костино с целью развития фермерского хозяйства с возможностью строительства жилого дома, склада для хранения готовой продукции; организации: площадки для хранения сельхозтехники, разбивки сада плодово-ягодных насаждений, пожарного водоема и т.д.. Территория участка свободна от застройки.

На территорию участка будет организован въезд и выезд, со стороны автомобильной дороги «Карачиха - Ширинье» - Ременицы км 3+000 слева в соответствии с ТУ № 04-19/555 от 18.12.2019 г., выданными Департаментом дорожного хозяйства Ярославской области. Система водоснабжения производится из скважины собственником участка. Водоотведение выполнено путем устройства придорожных канав с учетом существующего рельефа с отведением вод в накопительные (противопожарный) водоемы. Для сбора и очистки хозяйственно-бытовых сточных вод на участке планируется установка локальных очистительных сооружений с очисткой сточных вод 95-98% с индивидуальной привязкой на участке. Электроснабжение индивидуального жилого дома, бани, склада и других хозяйственных построек будет осуществляться от существующей ВЛ- 10 кВ, проходящей

вдоль данного земельного участка. На территории земельного участка, планируется устройство противопожарного водоема.

Земельные участки, предусмотренные п.10.1-10.6, 11.1, 11.2 включаются в границы населенных пунктов с. Богослов и д. Сабельницы в целях их дальнейшего освоения для сельскохозяйственного производства. ЗАО «Агрофирма Пахма» участвует в государственных программах развития сельскохозяйственного производства, реконструкции и модернизации действующих сельскохозяйственных объектов. Поскольку планируемые к освоению земельные участки расположены в границах сельскохозяйственных угодий, строительство на этих землях не предусмотрено. Их дальнейшее использование для строительства и размещения сельскохозяйственных объектов возможно исключительно после их перевода в другую категорию. В границах населенных пунктов в дальнейшем будет установлена соответствующая территориальная зона.



Земельные участки, предусмотренные п. 12.1, 12.2 по своему географическому положению расположены рядом с дер. Леонтьевское и наиболее пригодны для использования в целях индивидуального жилищного строительства. Хорошее географическое положение и развитая транспортная сеть позволяет развивать данную территорию. Территория участков свободна от застройки.

Земельные участки, предусмотренные п. 13.1 - 13.239 по своему географическому положению расположены рядом с дер. Иваново-Кошевники и наиболее пригодны для использования в целях индивидуального жилищного строительства. Хорошее географическое положение и развитая транспортная сеть позволяет развивать данную территорию. Территория участков

свободна от застройки.

Предполагаемый к застройке массив общей площадью 28,22 Га, планируется под комплексное освоение в целях жилищного строительства, освоение которого предполагается на основании утвержденного проекта планировки территории. Массив будет разбит на следующие зоны:

- зона индивидуальных жилых домов;
- зона социальной инфраструктуры;
- зона коммунальной инфраструктуры;
- зона транспорта.

В зоне жилых домов планируется размещение участков под индивидуальную застройку площадью от 8 до 15 сот.

В зонах социальной инфраструктуры предусматривается социальных объектов. В зоне коммунальной инфраструктуры обустройство площадок для установки мусорных контейнеров. В зоне транспорта будет располагаться дорожно-транспортная сеть по территории коттеджного поселка исходя из условий обеспечения подъездов к участкам домовладений, обслуживания объектов общего пользования, создания единой дорожной сети, объединяющей участки застройки. Въезды на территорию будут осуществляться по существующей дороге ведущей в с. Курба. Ширина участка под транспортную зону дорог, в коттеджном поселке принята 15 м.

Электроснабжение поселка будет осуществлено по техническим условиям ПАО «МРСК Центра» - «Ярэнерго». По информации ПАО «МРСК Центра» - «Ярэнерго» имеется техническая возможность присоединения к электрическим сетям. Система водоснабжения и производится устройством колодца или скважины на земельных участках индивидуально. Организация водоотведения планируется путем устройства придорожных канав с учетом существующего рельефа с отведением вод в р. Сосновка. В местах пересечения канав с дорогами планируется устройство дренажных труб. Для сбора и очистки хозяйственно-бытовых сточных вод на участках планируется установка локальных очистных сооружений – биологических станций очистки сточных вод, с индивидуальной привязкой на участке, с использованием систем очистки сточных вод, прошедших исследования и аккредитацию ГСЭН РФ, соответствующих государственным санитарно-эпидемиологическим правилам и нормам. Отвод атмосферных вод с территории участков осуществляется устройством вертикальной планировки по участку с существующего рельефа, с территории участка в придорожные канавы.

Земельный участок, предусмотренный п. 14.1 в соответствии со сведениями ЕГРН относится к категории земли населенных пунктов с видом разрешенного использования ритуальная деятельность. В целях приведения со сведениями ЕГРН, а так же в связи с несоответствием использования участка правому режиму земель сельскохозяйственного назначения, участок включается в границу населенного пункта.

## 6.2 Земельные участки, исключаемые из границ населенных пунктов

Таблица 8 - Земельные участки Ивняковского сельского поселения, исключаемые из границ населенных пунктов

| №    | Кадастровый номер земельного участка                    | Площадь, кв. м. | Категория земель |       | Цель планируемого использования    |
|------|---|-----------------|------------------|-------|------------------------------------|
|      |   |                 | сущ.             | план. |                                    |
| 15.1 | 76:17:186201:399  | 1006            | НП               | СХ    | Сельскохозяйственное использование |
| 15.2 | 76:17:186201:400  | 37668           | НП               | СХ    | Сельскохозяйственное использование |
| 15.3 | 76:17:186201:401  | 5049            | НП               | СХ    | Сельскохозяйственное использование |
| 15.4 | 76:17:186201:496  | 33129           | НП               | СХ    | Сельскохозяйственное использование |
| 15.5 | 76:17:186201:500  | 34818           | НП               | СХ    | Сельскохозяйственное использование |
| 15.6 | 76:17:168701:972<br>(образованный из 76:17:168701:750)  | 3282            | НП               | СХ    | Сельскохозяйственное использование |
| 15.7 | 76:17:168701:2563<br>(образованный из 76:17:168701:765) | 16931           | НП               | СХ    | Сельскохозяйственное использование |

|       |  |        |    |    |                                    |
|-------|--|--------|----|----|------------------------------------|
| 15.8  | 76:17:168701:768   | 22036  | НП | СХ | Сельскохозяйственное использование |
| 15.9  | 76:17:000000:2586<br>(образованный из<br>76:17:168701:780) | 155520 | НП | СХ | Сельскохозяйственное использование |
| 15.10 | 76:17:000000:2587<br>(образованный из<br>76:17:168701:780) | 522550 | НП | СХ | Сельскохозяйственное использование |
| 15.11 | 76:17:000000:2588<br>(образованный из<br>76:17:168701:780) | 117248 | НП | СХ | Сельскохозяйственное использование |
| 15.12 | 76:17:000000:2589<br>(образованный из<br>76:17:168701:780) | 20000  | НП | СХ | Сельскохозяйственное использование |
| 15.13 | 76:17:000000:2590<br>(образованный из<br>76:17:168701:780) | 20000  | НП | СХ | Сельскохозяйственное использование |
| 15.14 | 76:17:168701:789   | 73486  | НП | СХ | Сельскохозяйственное использование |
| 15.15 | 76:17:168701:810   | 213426 | НП | СХ | Сельскохозяйственное использование |
| 15.16 | 76:17:168701:818   | 499298 | НП | СХ | Сельскохозяйственное использование |
| 15.17 | 76:17:168701:829   | 552993 | НП | СХ | Сельскохозяйственное использование |
| 15.18 | 76:17:168701:832   | 11123  | НП | СХ | Сельскохозяйственное использование |
| 15.19 | 76:17:168701:833   | 214093 | НП | СХ | Сельскохозяйственное использование |
| 15.20 | 76:17:168701:2780<br>(образованный из<br>76:17:168701:837) | 195932 | НП | СХ | Сельскохозяйственное использование |
| 15.21 | 76:17:168701:2781<br>(образованный из<br>76:17:168701:837) | 10000  | НП | СХ | Сельскохозяйственное использование |
| 15.22 | 76:17:000000:1450<br>(образованный из<br>76:17:168701:837) | 20000  | НП | СХ | Сельскохозяйственное использование |
| 15.23 | 76:17:186201:1205  | 18 633 | НП | СХ | Сельскохозяйственное использование |
| 15.24 | 76:17:186201:1204  | 170    | НП | СХ | Сельскохозяйственное использование |
| 15.25 | 76:17:186201:580   | 10000  | НП | СХ | Сельскохозяйственное использование |

|       |                  |         |    |    |                                    |
|-------|------------------|---------|----|----|------------------------------------|
| 15.26 | 76:17:186201:581 | 10000   | НП | СХ | Сельскохозяйственное использование |
| 15.27 | 76:17:168701:838 | 1721970 | НП | СХ | Сельскохозяйственное использование |
| 15.28 | 76:17:168701:840 | 26371   | НП | СХ | Сельскохозяйственное использование |
| 15.29 | 76:17:168701:848 | 524263  | НП | СХ | Сельскохозяйственное использование |
| 15.30 | 76:17:168701:844 | 157330  | НП | СХ | Сельскохозяйственное использование |
| 15.31 | 76:17:168701:846 | 286814  | НП | СХ | Сельскохозяйственное использование |
| 15.32 | 76:17:168701:937 | 31785   | НП | СХ | Сельскохозяйственное использование |

Земельные участки, предусмотренные пунктами 15.1-15.32, в отношении которых ранее принималось решение о включении их в границы населенных пунктов, по согласованию с правообладателем исключаются из границ населенных пунктов по следующим основаниям:

- на основании сведений ЕГРН категория – земли сельскохозяйственного назначения;
- ряд земельных участков попадает в зону минимальных расстояний от магистрального газопровода и магистрального нефтепровода;
- не используются в соответствии с их целевым назначением;
- расположением в границах особо охраняемой природной территории.

### 6.3 Земельные участки, подлежащие переводу из земель иных категорий

Таблица 9 - Земельные участки Ивняковского сельского поселения, включаемые подлежащие переводу из земель иных категорий

| №    | Кадастровый номер земельного участка | Площадь, кв. м. | Категория земель |       | Цель планируемого использования                              |
|------|--------------------------------------|-----------------|------------------|-------|--|
|      |                                      |                 | сущ.             | план. |  |
| 16.1 | 76:17:186201:507                     | 10 000          | СХ               | П     | Размещение производства                                      |
| 16.2 | 76:17:168701:3638                    | 81662           | СХ               | П     | Размещение производства                                      |
| 16.3 | 76:17:204401:1143                    | 150000          | СХ               | П     | Переработка бытовых и промышленных отходов                   |
| 16.4 | 76:17:204401:1129                    | 20 000          | СХ               | П     | Размещение площадки для компостирования и гидросепарации ТКО |
| 16.5 | 76:17:193201:902                     | 14500           | ООТ              | СХ    | Сельскохозяйственное использование                           |
| 16.6 | 76:17:168701:331                     | 5000            | З                | П     | Размещение производства                                      |



|  |                   |         |    |   |  |
|--|-------------------|---------|----|---|--|
| 16.7   | 76:17:168701:1806 | 5116    | З  | П | Размещение производства  |
| 16.8   | 76:17:000000:952  | 805 817 | СХ | П | Размещение производства  |
| 16.9   | 76:17:000000:1423 | 13 611  | СХ | П | Автомобильный транспорт  |
| 16.10  | 76:17:204401:824  | 91 942  | З  | П | Автомобильный транспорт  |
| 16.11  | 76:17:204401:530  | 25 369  | З  | П | Автомобильный транспорт  |
| 16.12  | 76:17:204401:724  | 20 404  | З  | П | Автомобильный транспорт  |
| Земельные участки в соответствии с ранее принятыми решениями до 01.01.2015 года, не осуществившими перевод в категорию земель промышленности |                   |         |    |   |  |
| 17.1   | 76:17:193201:161  | 13 115  | СХ | П | Для размещения и эксплуатации объектов придорожного сервиса  |
| 17.2   | 76:17:193201:163  | 10 053  | СХ | П | Для размещения и эксплуатации автозаправочной станции (АЗС)  |
| 17.3   | 76:17:193201:188  | 10 052  | СХ | П | Для размещения и эксплуатации складских помещений  |
| 17.4   | 76:17:204401:343  | 7400    | СХ | П | Строительство автобусной остановки со стоянкой легковых автомобилей на 40 мест   |
| 17.5   | 76:17:204401:338  | 10000   | СХ | П | Для устройства и организации строительной площадки, размещения строительной техники и вагончиков – бытовок на период строительства объекта ПГУ – ТЭЦ 450 МВт |
| 17.6   | 76:17:193201:165  | 10 014  | СХ | П | Для размещения стоянки автотранспорта  |
| 17.7   | 76:17:193201:177  | 14 030  | СХ | П | Для размещения и эксплуатации складских помещений  |
| 17.8   | 76:17:193201:178  | 10 023  | СХ | П | Для размещения и эксплуатации складских помещений  |
| 17.9   | 76:17:193201:186  | 17 655  | СХ | П | Для размещения и эксплуатации складских помещений  |
| 17.10  | 76:17:193201:180  | 10 791  | СХ | П | Для размещения и эксплуатации складских помещений  |
| 17.11  | 76:17:168701:1072 | 10 548  | СХ | П | Для размещения и эксплуатации складских помещений  |

СХ – земли сельскохозяйственного назначения;

П – земли промышленности, энергетики, транспорта, связи, радиовещания, телевидения, информатики, земли для обеспечения космической деятельности, земли обороны, безопасности и земли иного специального назначения;

ООТ – земли особо охраняемых территорий и объектов;

З – земли запаса.

Земельный участок, предусмотренный п.16.1., площадью 10 000 кв.м., расположенный по адресу Ярославский р-н, Бекреневский с/с, южнее с. Сарафоново, планируется к переводу в земли промышленности с целью размещения производства полиэтиленовой пленки. Земельный участок расположен вблизи (южнее) д. Сарафоново Ивняковского сельского поселения Ярославской области, отнесен к категории земель сельскохозяйственного назначения.

Участок имеет хорошую транспортную обеспеченность, и находится в непосредственной близости от г. Ярославля. В настоящее время описываемый участок не используется по определенному документами и статусом участка целевому назначению - земли сельскохозяйственного назначения, основной целью которого является производство сельскохозяйственной продукции. На этом участке не представляется целесообразным возобновление сельскохозяйственного производства, поскольку, размещавшееся на участке сельскохозяйственное производство оказывало негативное влияние на состояние воздушного бассейна и окружающей среды расположенной (граничащей с участком) жилой территории села Сарафоново. В то же время, создание новых производств и, соответственно, новых рабочих мест является важнейшей задачей социально-экономического развития территории. В этом случае сохранение производственного профиля территорий, ранее предназначавшихся для сельхозпроизводства — животноводства является территориальным ресурсом, который позволит не только минимизировать затраты на строительство объектов инженерной инфраструктуры, но и разместить в непосредственной близости от населенных пунктов новые инфраструктурные объекты для совершенствования обеспечения населения рабочими местами. Рассматриваемый участок расположен в непосредственной близости от водоохраной зоны реки Пажицы за ее (водоохраной зоны) пределами. Характер планируемого производства, предусматривающий закрытый цикл водопотребления (с оборотной системой водоснабжения, используемой для технологического охлаждения продукции) отрицательного влияния на систему реки не оказывает.

Электроснабжение - по договору между ООО ПКФ «Полипром-Комплект» и «ТНС энерго Ярославль» от 21.03.2017 № 76411001516 Теплоснабжение - автономная электростанция в соответствии с указанным выше договором. Водоснабжение. Для целей производства (охлаждение готовой продукции) используется обратная (закрытая) система водоснабжения. Для бытовых и питьевых нужд - обеспечение привозной водой в соответствии с договором между ООО ПКФ «Полипром-Комплект» и ООО «ЯрВода» от 01.02.2011. Удаление отходов - по договору со специализированными организациями.

На рассматриваемом участке планируется размещение производства полиэтиленовой пленки. Производство имеет характер закрытого цикла с использованием привозного сырья - гранул. В соответствии с СанПиН 2.2.1/2.1.1.1200-03. «Санитарно-защитные зоны и санитарная классификация предприятий, сооружений и иных объектов» (глава 7, п. 7.1.1. «Химические объекты и производства») планируемое предприятие относится к V классу опасности и имеет санитарно-защитную зону 50 м.



Земельный участок, предусмотренный пунктом 16.2 планируется для организации строительства логистического складского комплекса общей площадью: 91671+/- 2649 кв.м. Назначение: хранение и доставка автозапчастей.

Структура: складской комплекс - площадь 10 000 кв.м, в том числе: стоянка грузового автотранспорта на 20 машиномест, административный корпус - площадь 500 кв.м., контрольно-пропускной пункт, энергоблок. Общий размер инвестиций составляет 150 000 000 рублей.

Ориентировочные налоговые отчисления:

- 3 500 000 руб./год - налог на имущество;

- 3 900 000 руб./год - подоходный налог;

Строительство данного складского логистического комплекса позволит создать порядка 50-ти дополнительных рабочих мест. Реализация указанного проекта проходит в рамках проекта развития промышленной площадки Ярославская № 1 «База Нечерноземья».

Земельные участки, предусмотренные пунктами 16.3-16.4 планируются для их дальнейшего использования в целях специального назначения, связанных с переработкой отходов.

Земельный участок, предусмотренный п.16.5 планируется к переводу в земли сельскохозяйственного назначения для сельскохозяйственного использования.

Земельные участки, предусмотренные пунктами 16.6-16.8 планируются КУМИ Администрации ЯМР к предоставлению их с аукциона в рамках реализации проекта развития промышленной площадки Ярославская № 1 «База Нечерноземья» для производственных целей.

Земельные участки, предусмотренные пунктами 16.9-16.12 планируются для их дальнейшего использования в целях организации автомобильной дороги к д. Ильино.

Земельные участки с кадастровыми номерами 76:17:168701:331, 76:17:168701:1806, 76:17:193201:188, 76:17:193201:165, 76:17:193201:177, 76:17:193201:178, 76:17:193201:186, 76:17:193201:180, 76:17:193201:161, 76:17:193201:163, 76:17:168701:1077 находятся в третьем поясе зоны санитарной охраны (далее – ЗСО) источника питьевого и хозяйственно-бытового водоснабжения ОАО «Славнефть-ЯНОС». Земельный участок с кадастровым номером 76:17:168701:973 частично находится во втором поясе ЗСО источника питьевого и хозяйственно-бытового водоснабжения ОАО «Славнефть-ЯНОС».

При осуществлении хозяйственной деятельности в границах ЗСО источников питьевого и хозяйственно-бытового водоснабжения необходимо руководствоваться требованиями СанПиН 2.1.4.1110-02 «Зоны санитарной охраны источников водоснабжения и водопроводов питьевого назначения».

Земельный участок с кадастровым номером 76:17:168701:1077 частично находится в водоохранной зоне и прибрежной защитной полосе реки Пахма. Использование участка по назначению возможно после его раздела. Согласно пунктам 4, 5 части 15 статьи 65 ВК РФ в границах водоохраных зон запрещается в том числе движение и стоянка транспортных средств (кроме специальных транспортных средств), за исключением их движения по дорогам и стоянки на дорогах и в специально оборудованных местах, имеющих твердое покрытие; строительство и реконструкция автозаправочных станций, складов горюче-смазочных материалов (за исключением случаев, если автозаправочные станции, склады горюче-смазочных материалов размещены на территориях портов, инфраструктуры внутренних водных путей, в том числе баз (сооружений) для стоянки маломерных судов, объектов органов федеральной службы безопасности), станций технического обслуживания, используемых для технического осмотра и ремонта транспортных средств, осуществление мойки транспортных средств.

В границах земельных участков с кадастровыми номерами 76:17:186201:97, 76:17:186201:1215, 76:17:186201:193, 76:17:186201:377, 76:17:186201:198, 76:17:186201:199, 76:17:186201:201, 76:17:186201:1248, 76:17:186201:1249, 76:17:186201:1250, 76:17:186201:1482, 76:17:168702:964, 76:17:168702:1051, 76:17:168701:2765, 76:17:168701:2766 имеются мелиоративные системы. Согласно ст. 28 Федерального закона от 10 января 1996 г. № 4-ФЗ «О мелиорации земель», предоставление гражданам (физическим лицам) в собственность, владение и пользование земельных участков в границах мелиоративной системы общего пользования допускается при условии соблюдения технологической схемы эксплуатации сооружений и устройств этой системы, являющихся общими для нескольких граждан (физических лиц). При использовании данной территории, необходимо руководствоваться ст. 29, ст. 30 Федерального закона от 10 января 1996 г. № 4-ФЗ «О мелиорации земель». Проведение работ на земельном участке, на котором расположена

мелиоративная система, должны быть согласованы с ФГБУ «Управление Ярославльмелиоводхоз».

При распределении между гражданами (физическими лицами) мелиорированных земель в границах мелиоративной системы общего пользования эти лица обязаны осуществлять содержание и ремонт указанной мелиоративной системы на долевой основе пропорционально объему водоподачи или площади осушенных земель с заключением соответствующих договоров и привлечением (или созданием) специализированных организаций в области мелиорации земель.

Сведения о границах населенных пунктов являются приложением к генеральному плану Ивняковского сельского поселения ЯМР.

Сведения о границах населенных пунктов д. Красная Горка, д. Залесье, д. Петелино, д. Терехово, д. Порошино, д. Пеньки, д. Прикалитки, д. Жуково, д. Горбуново, д. Котельницы, д. Ломки, д. Большое Домнино, д. Зяблицы, д. Бекренево, с. Богослов, п. Суринский, д. Юркино, д. Бардуково, п. Смена, д. Коровайцево, д. Ченцы на момент подготовки проекта генерального плана внесены в ЕГРН.

## Приложение А

Табл.1 Перечень особо охраняемых природных территорий  
регионального значения, расположенных в границах Ивняковского  
сельского поселения

| № п/п | Наименование                            | Категория                          | Площадь, га                               | Реестровый номер в ЕГРН |
|-------|---|------------------------------------|---|-------------------------|
| 1     | Козьмодемьянский                        | государственный природный заказник | 8364,09 ( в т.ч в Ивняковском СП 253,46 ) | 76:17-6.22              |
| 2     | Озеро Мещерово в районе дер. Медведково | памятник природы                   | 31,12                                     | 76:17-6.7               |
| 3     | Лесополоса у дер. Пеньки                | памятник природы                   | 1,1307 (в т.ч. в Ярославском МР - 1,0748) | 76:17-6.762             |

Режим особой охраны государственного природного заказника «Козьмодемьянский» утвержден постановлением Правительства области от 06.03.2015 № 241-п «О выделении зон ограниченного хозяйственного использования, об утверждении Положения о заказнике «Козьмодемьянский» и о внесении изменений в постановление Администрации области от 15.12.2003 № 247 и постановления Правительства области от 01.07.2010 № 460-п от 03.10.2014 № 977-п».

Режим особой охраны памятника природы «Лесополоса у дер. Пеньки» утвержден постановлением Правительства области от 28.09.2015 № 1054-п «Об объявлении природного объекта памятником природы и внесении изменения в постановление Правительства области от 01.07.2010 № 460-п».

Режим особой охраны территории памятника природы «Озеро Мещерово в районе дер. Медведково» утвержден постановлением Правительства области от 02.11.2017 № 823-п «Об утверждении режима особой охраны территорий памятников природы регионального значения в Ярославской области».

## Приложение Б

**Перечень автомобильных дорог общего пользования местного значения, находящихся в собственности Ярославского муниципального района по состоянию на 01.01.2020 год**

| № п/п  | Наименование автодороги  | Идентификационный номер | Протяженность автодороги, км |                          | Категория дороги |
|--|--|-------------------------|------------------------------|--------------------------|------------------|
|  |  |                         | всего                        | в том числе с тв.покрыт. |                  |
| 1  | 2  | 3                       | 5                            | 6                        | 18               |
| Автомобильные дороги общего пользования между населенными пунктами |  |                         |                              |                          |                  |
| ИВНЯКОВСКОЕ СП   |  |                         |                              |                          |                  |
| 1  | д. Сабельницы - д. Осовые  | 78 701 ОП МЗ 074        | 2,5                          | 2,5                      | V                |
| 2  | Юго-Западная окружная дорога - п. Суринский  | 78 701 ОП МЗ 075        | 0,2                          | 0,2                      | IV               |
| 3  | "Спасское-Матвеевское" - д. Козульки   | 78 701 ОП МЗ 076        | 0,57                         |                          | V                |
| 4  | "Ярославль - Углич" - д. Малое Домнино   | 78 701 ОП МЗ 077        | 0,4                          | 0,4                      | V                |
| 5  | "Ярославль-Рыбинск" до свалки ПО ОАО "Скоково" - д. Порошино                           | 78 701 ОП МЗ 078        | 0,52                         |                          | V                |
| 6  | "Ярославль-Рыбинск" до свалки ПО ОАО "Скоково" - д. Петелино                           | 78 701 ОП МЗ 079        | 0,54                         |                          | V                |
| 7  | "Ярославль-Углич" - д. Ломки" - д. Курилково   | 78 701 ОП МЗ 080        | 0,5                          |                          | V                |
| 8  | от автодороги "Ярославль - Углич" - д. Жуково  | 78 701 ОП МЗ 081        | 0,5                          |                          | V                |
| 9  | д. Забелицы-ст.Тенино" - д.Гридино   | 78 701 ОП МЗ 082        | 0,5                          |                          | V                |
| 10   | "Ярославль - Углич" - д. Б.Домнино   | 78 701 ОП МЗ 083        | 0,26                         | 0,26                     | V                |
| 12   | д. Демково - д. Новлино  | 78 701 ОП МЗ 084        | 0,62                         |                          | V                |
| 13   | д. Бовыкино - д. Поповка - д.Курилово  | 78 701 ОП МЗ 085        | 0,593                        |                          | V                |
| 14   | п. Смена - д. Борисково  | 78 701 ОП МЗ 086        | 0,7                          | 0,7                      | V                |
| 15   | "Ярославль-Рыбинск" до свалки производственных отходов ОАО "Скоково"- д. Красная Горка | 78 701 ОП МЗ 087        | 0,969                        | 0,969                    | V                |
| 16   | д. Бовыкино - д. Ананьино  | 78 701 ОП МЗ 088        | 0,825                        | 0,825                    | V                |
| 17   | д. Котельницы - д. Ларино  | 78 701 ОП МЗ 089        | 0,93                         |                          | V                |

|    |  |                  |       |       |    |
|----|--|------------------|-------|-------|----|
| 18 | д. Михальцево - д. Пестово   | 78 701 ОП МЗ 090 | 0,7   |       | V  |
| 19 | "Ярославль -Углич" - д. Городищи   | 78 701 ОП МЗ 091 | 1,16  |       | V  |
| 20 | "Ярославль - Углич" - п. Садовый   | 78 701 ОП МЗ 092 | 1,615 | 1,615 | V  |
| 21 | СНТ "Мичуринец-1" - д. Котельницы  | 78 701 ОП МЗ 093 | 1,5   |       | V  |
| 22 | от автодороги "Ярославль-Углич" - д. Ефремово  | 78 701 ОП МЗ 094 | 1,069 | 1,069 | V  |
| 23 | от автодороги "Ярославль-Углич" - д. Ломки   | 78 701 ОП МЗ 095 | 2,111 | 2,111 | IV |
| 24 | "д. Зяблицы-ст.Тенино" - д. Давыдовское  | 78 701 ОП МЗ 096 | 2     |       | V  |
| 25 | д. Бекренево - д. Ильино   | 78 701 ОП МЗ 097 | 2     |       | V  |
| 26 | граница г.Ярославля - д. Раздолье  | 78 701 ОП МЗ 098 | 2,5   | 2,5   | IV |
| 27 | от автодороги "Ярославль-Углич" - д. Бовыкино  | 78 701 ОП МЗ 099 | 2,903 | 2,903 | V  |
| 28 | от автодороги, ведущей от автострады Рыбинск-Ярославль на свалку до теплотрассы ОАО "ТГК-2"                                | 78 701 ОП МЗ 100 | 1,243 | 1,243 | IV |
| 29 | "Ярославль-Рыбинск" до свалки производственных отходов ОАО "Скоково"   | 78 701 ОП МЗ 101 | 3,4   | 3,4   | IV |
| 30 | "Карачиха-Ширинье"-д.Юркино  | 78 701 ОП МЗ 271 | 1     |       | V  |
| 31 | д.Сабельницы-д.Бойтово   | 78 701 ОП МЗ 272 | 1,85  | 1,85  | IV |
| 32 | д.Бойтово-д.Никульское   | 78 701 ОП МЗ 273 | 2,5   | 2,5   | IV |
| 34 | "Ярославль-Рыбинск -д.Губцево"- д.Ильино   | 78 701 ОП МЗ 274 | 0,68  |       | V  |
| 35 | автодорога «от а/д «Ярославль-Углич» - до ГБУЗ ЯО «Ярославская областная клиническая психиатрическая больница» с.Спасское» | 78 701 ОП МЗ 275 | 0,55  | 0,55  | IV |
| 36 | автодорога от а/д "Ярославль-Углич-Сарафоново" до СНТ "Космос"   | 78 701 ОП МЗ 279 | 1,544 |       | V  |
| 37 | "Сарафоново-Сады"  | 78 701 ОП МЗ 280 | 2,22  | 2,22  | IV |
| 38 | "Карачиха-Ширинье" - д.Бельково  | 78 701 ОП МЗ 282 | 1,94  |       | V  |
| 39 | "Ярославль-Углич" до СНТ "Солнечный"   | 78 701 ОП МЗ 284 | 1     | 1     | V  |
| 40 | "Сарафоново-Сады" - СНТ "Мичуринец 1"  | 78 701 ОП МЗ 303 | 2,22  | 2,22  | IV |
| 41 | "д. Першино - д. Бекренево"  | 78 701 ОП МЗ 308 | 0,519 | 0,519 | V  |
| 42 | д. Суринское - ст. Молот   | 78 701 ОП МЗ 326 | 1     |       | V  |
| 43 | от а/д "Ярославль-Рыбинск" - д.Ченцы   | 78 701 ОП МЗ 327 | 0,228 | 0,228 | V  |

|    |  |                  |        |        |   |
|----|--|------------------|--------|--------|---|
| 44 | "с. Сарафоново-д. Хозницы- СНТ<br>"Виктория 1" | 78 701 ОП МЗ 340 | 1      |        | V |
|    | ИТОГО Ивняковское с/п                          |                  | 51,579 | 31,782 |   |

## Приложение В

### Территории Ивняковского сельского поселения, подверженные затоплению, подтоплению

В соответствии с Постановлением Правительства РФ от 18 апреля 2014 г. № 360 "Об определении границ зон затопления, подтопления" границы зон затопления, подтопления определяются Федеральным агентством водных ресурсов на основании предложений органа исполнительной власти субъекта Российской Федерации, подготовленных совместно с органами местного самоуправления, об определении границ зон затопления, подтопления (далее - предложения) и сведений о границах такой зоны.

Согласно утвержденному графику установления зон затопления, подтопления на территории Ярославской области, явлениям затопления, подтопления на территории Ивняковского сельского поселения подвержены следующие населенные пункты: д. Зверинцы, д. Медведково, с. Пахна, д. Ивановский перевоз, пос. Садовый, СНТ «Медик 1», СНТ «Русь», СНТ «Солнечный». Работы по установлению указанных зон запланированы на IV квартал 2022 года.



## Приложение Г

**Перечень автомобильных дорог  
общего пользования местного значения, расположенных в границах  
населенных пунктов Ивняковского сельского поселения на 01.01.2021**

| Наименование автодороги  | Идентификационный номер | Протяженность автодороги, км |                          |                             |                                   |           |                                   | Категория дороги |
|--|-------------------------|------------------------------|--------------------------|-----------------------------|-----------------------------------|-----------|-----------------------------------|------------------|
|  |                         | всего                        | в том числе с тв.покрыт. | из них по типу покрытия, км |                                   |           | не соответ. норматив. требованиям |                  |
|  |                         |                              |                          | асфальто-бетонное           | гравийное не обраб. вяжущ. матер. | грунтовое |                                   |                  |
| <b>ИВНЯКОВСКОЕ СП</b>  |                         |                              |                          |                             |                                   |           |                                   |                  |
| <b>пос. Ивняки</b>   |                         |                              |                          |                             |                                   |           |                                   |                  |
| Дорога с тротуаром от дома № 5 по ул. Светлая до ул. Механизаторов в п. Ивняки | 78-250-855 ОП МП-001    | 0,258                        | 0,258                    | 0,258                       |                                   |           |                                   | б/к              |
| Ул. Светлая (к д. № 6)   | 78-250-855 ОП МП -003   | 0,072                        | 0,072                    | 0,072                       |                                   |           |                                   | б/к              |
| Вдоль домов № 6,7,8  | 78-250-855 ОП МП-004    | 0,125                        | 0,125                    | 0,125                       |                                   |           |                                   | б/к              |
| Дорожка вдоль дома № 8 ул. Светлая   | 78-250-855 ОП МП 005    | 0,04                         | 0,04                     | 0,04                        |                                   |           |                                   | б/к              |
| Ул. Центральная д. 1 + площадка  | 78-250-855 ОП МП-006    | 0,095                        | 0,095                    | 0,095                       |                                   |           |                                   | б/к              |
| Дорожка от дома № 1 до ТЦ  | 78-250-855 ОП МП-007    | 0,082                        | 0,082                    | 0,082                       |                                   |           |                                   | б/к              |
| Ул. Центральная д. 2   | 78-250-855 ОП МП-008    | 0,1                          | 0,1                      | 0,1                         |                                   |           |                                   | б/к              |
| Ул. Центральная д. 3   | 78-250-855 ОП МП-009    | 0,08                         | 0,08                     | 0,08                        |                                   |           |                                   | б/к              |
| Ул. Центральная д. 4   | 78-250-855 ОП МП -010   | 0,12                         | 0,12                     | 0,12                        |                                   |           |                                   | б/к              |

|  |                       |       |       |       |  |  |       |     |
|--|-----------------------|-------|-------|-------|--|--|-------|-----|
| Дорожка от дома № 4 к дому № 1               | 78-250-855-ОП МП -011 | 0,046 | 0,046 | 0,046 |  |  |       | б/к |
| Дорога между д. 2 и д. 3                     | 78-250-855 ОП МП -012 | 0,045 | 0,045 | 0,045 |  |  |       | б/к |
| Дорожка между домом 3 и 5                    | 78-250-855 ОП МП -013 | 0,035 | 0,035 | 0,035 |  |  |       | б/к |
| Дорожка от торца дома № 3 к Часовне          | 78-250-855 ОП МП -014 | 0,09  | 0,09  | 0,09  |  |  |       | б/к |
| Дорожка внутри поселка от д. 3 к д. 6б       | 78-250-855 ОП МП -015 | 0,13  | 0,13  | 0,13  |  |  |       | б/к |
| Ул. Центральная д. 5, 6                      | 78-250-855 ОП МП-016  | 0,034 | 0,034 | 0,034 |  |  |       | б/к |
| Между домом № 6 и № 6б                       | 78-250-855 ОП МП-017  | 0,03  | 0,03  | 0,03  |  |  |       | б/к |
| Ул. Центральная д. 6б                        | 78-250-855 ОП МП-018  | 0,09  | 0,09  | 0,09  |  |  |       | б/к |
| Ул. Центральная д. 7                         | 78-250-855 ОП МП-019  | 0,182 | 0,182 | 0,182 |  |  |       | б/к |
| Ул. Центральная д. 8                         | 78-250-855 ОП МП-020  | 0,11  | 0,11  | 0,11  |  |  |       | б/к |
| Ул. Центральная д. 9                         | 78-250-855 ОП МП-021  | 0,11  | 0,11  | 0,11  |  |  |       | б/к |
| От д. 8 к д. 7 по ул. Центральная            | 78-250-855 ОП МП-022  | 0,04  | 0,04  | 0,04  |  |  |       | б/к |
| Между домами № 9 и 6б по ул. Центральная     | 78-250-855 ОП МП-023  | 0,04  | 0,04  | 0,04  |  |  |       | б/к |
| Тротуар вдоль домов по ул. Центральная       | 78-250-855 ОП МП-024  | 0,322 | 0,322 | 0,322 |  |  |       | б/к |
| Дорога от ул. Центральная к д/саду           | 78-250-855 ОП МП-025  | 0,234 | 0,234 | 0,234 |  |  | 0,053 | б/к |
| Дорога от дома № 6 ул. Механизаторов к школе | 78-250-855 ОП МП -026 | 0,131 | 0,131 | 0,131 |  |  |       | б/к |

|  |                       |       |       |       |     |     |      |     |
|--|-----------------------|-------|-------|-------|-----|-----|------|-----|
| Дорожка (пешеходная дорожка) от дома № 9 по ул. Механизаторов до Ивняковской средней школы | 78-250-855 ОП МП -026 | 0,08  | 0,08  | 0,08  |     |     |      |     |
| Дорога от ул. Центральная до конца ул. Луговая   | 78-250-855 ОП МП-027  | 0,9   | 0,9   | 0,9   |     |     |      | б/к |
| Дорога от дома № 11 по ул. Строителей к школе  | 78-250-855 ОП МП-028  | 0,07  | 0,07  | 0,07  |     |     | 0,07 | б/к |
| Ул. Светлая дорога к д. 4а   | 78-250-855 ОПМП-030   | 0,4   | 0,4   | 0,4   |     |     |      | б/к |
| Ул. Светлая от дороги к д. № 3   | 78-250-855 ОП МП-031  | 0,2   | 0,2   | 0,2   |     |     |      | б/к |
| Ул. Строителей от д. № 1 к д. № 6  | 78-250-855 ОП МП-032  | 0,1   | 0,1   | 0,1   |     |     |      | б/к |
| ул. Строителей от д. №11 к д. 13   | 78-250-855 ОП МП-033  | 0,3   | 0,3   | 0,3   |     |     |      | б/к |
| пер. Механизаторов   | 78-250-855 ОП МП-034  | 0,4   | 0,4   |       | 0,4 |     |      | б/к |
| ул. Луговая от д. 15 к д. 19   | 78-250-855 ОП МП-035  | 0,3   |       |       |     | 0,3 |      | б/к |
| от школы до пер. Механизаторов   | 78-250-855 ОП МП-036  | 0,5   | 0,5   |       | 0,5 |     |      | б/к |
| между д. 7 и д. 8  | 78-250-855 ОП МП-037  | 0,2   | 0,2   | 0,2   |     |     |      | б/к |
| <b>село. Сарафоново</b>  |                       |       |       |       |     |     |      |     |
| Дома 26-27   | 78-250-805 ОП МП-001  | 0,081 | 0,081 | 0,081 |     |     |      | б/к |
| Дома 28-29   | 78-250-805 ОП МП-002  | 0,109 | 0,109 | 0,109 |     |     |      | б/к |
| Между 29 и 30 до конца дома 31   | 78-250-805 ОП МП-003  | 0,1   | 0,1   | 0,1   |     |     |      | б/к |
| Дом 32   | 78-250-805 ОП МП-004  | 0,042 | 0,042 | 0,042 |     |     |      | б/к |
| Дорога между 30 и 31 домами  | 78-250-805 ОП МП-005  | 0,05  | 0,05  | 0,05  |     |     |      | б/к |
| Ул. Фестивальная   | 78-250-805 ОП МП-006  | 0,154 | 0,154 | 0,154 |     |     |      | б/к |
| От ул. Фестивальная до ул. Кооперативная   | 78-250-805 ОП МП-007  | 0,096 | 0,096 | 0,096 |     |     |      | б/к |
| Ул. Кооперативная  | 78-250-805 ОП МП-008  | 0,154 | 0,154 | 0,154 |     |     |      | б/к |
| От ул. Кооперативная до ул. Фестивальная   | 78-250-805 ОП МП-009  | 0,103 | 0,103 | 0,103 |     |     |      | б/к |
| От ул. Фестивальная до ДК  | 78-250-805 ОП МП-010  | 0,128 | 0,128 | 0,128 |     |     |      | б/к |

|                                       |                       |       |       |       |       |       |       |     |
|---------------------------------------|-----------------------|-------|-------|-------|-------|-------|-------|-----|
| От ДК до дома № 59                    | 78-250-805 ОП МП-011  | 0,107 | 0,107 | 0,107 |       |       | 0,107 | б/к |
| От школы до ул. Зеленая               | 78-250-805 ОП МП-012  | 0,417 | 0,417 | 0,417 |       |       |       | б/к |
| Между 26 и 27 домом                   | 78-250-805 ОП МП-013  | 0,025 | 0,025 | 0,025 |       |       |       | б/к |
| Ул. Зеленая от д. 8 до дороги         | 78-250-805 ОП МП-014  | 0,353 | 0,353 | 0,353 |       |       |       | б/к |
| От церкви до дома № 1                 | 78-250-805 ОП МП-015  | 0,186 | 0,186 |       | 0,186 |       |       | б/к |
| От церкви до дома № 40                | 78-250-805 ОП МП-016  | 0,063 |       |       |       | 0,063 | 0,063 | б/к |
| От дома 28 к контейнерной площадке    | 78-250-805 ОП МП-017  | 0,035 | 0,035 | 0,035 |       |       |       | б/к |
| От контейнерной площадки до дома № 47 | 78-250-805 ОП МП-018  | 0,128 | 0,128 | 0,128 |       |       |       | б/к |
| Между 12-47 до дома № 22              | 78-250-805 ОП МП-019  | 0,24  | 0,24  | 0,24  |       |       |       | б/к |
| От почты до магазина                  | 78-250-805 ОП МП-0020 | 0,379 | 0,379 | 0,379 |       |       |       | б/к |
| От ДК вдоль школы до конторы          | 78-250-805 ОП МП-021  | 0,328 | 0,328 | 0,328 |       |       |       | б/к |
| От остановки до угла д. 36            | 78-250-805 ОП МП-022  | 0,083 | 0,083 | 0,083 |       |       |       | б/к |
| Дом 52                                | 78-250-805 ОП МП-023  | 0,062 | 0,062 | 0,062 |       |       |       | б/к |
| Площадь за домом 52                   | 78-250-805 ОП МП-024  | 0,062 | 0,062 | 0,062 |       |       |       | б/к |
| От дороги до дома № 46                | 78-250-805 ОП МП-025  | 0,238 | 0,238 | 0,238 |       |       |       | б/к |
| Дом 33                                | 78-250-805 ОП МП-026  | 0,05  | 0,05  | 0,05  |       |       |       | б/к |
| Дом 34                                | 78-250-805 ОП МП-027  | 0,057 | 0,057 | 0,057 |       |       |       | б/к |
| Дом 35                                | 78-250-805 ОП МП-028  | 0,076 | 0,076 | 0,076 |       |       |       | б/к |
| Дорога к дому №51                     | 78-250-805 ОП МП-029  | 0,07  | 0,07  | 0,07  |       |       |       | б/к |
| Дорожка к контейнерной площадке       | 78-250-805 ОП МП-030  | 0,026 | 0,026 | 0,026 |       |       |       | б/к |
| Дом 51                                | 78-250-805 ОП МП-031  | 0,052 | 0,052 | 0,052 |       |       |       | б/к |
| <b>пос. Карачиха</b>                  |                       |       |       |       |       |       |       |     |

|                                      |                       |       |       |       |      |  |      |     |
|--------------------------------------|-----------------------|-------|-------|-------|------|--|------|-----|
| Ул. Садовая от 1 до 1а               | 78-250-855 ОП МП-038  | 1,25  | 1,25  |       | 1,25 |  | 1,25 | б/к |
| Ул. Садовая (от 1а до Магистральной) | 78-250-855 ОП МП-039  | 0,85  | 0,85  | 0,85  |      |  | 0,05 | б/к |
| Ул. Садовая д. 1                     | 78-250-855 ОП МП -040 | 0,06  | 0,06  | 0,06  |      |  |      | б/к |
| Ул. Садовая между домом 1а и 2       | 78-250-855 ОП МП-041  | 0,03  | 0,03  | 0,03  |      |  |      | б/к |
| Ул. Садовая д. 2,3                   | 78-250-855 ОП МП-042  | 0,098 | 0,098 | 0,098 |      |  |      | б/к |
| Ул. Садовая между 3 и 4              | 78-250-855 ОП МП -043 | 0,03  | 0,03  | 0,03  |      |  |      | б/к |
| Ул. Садовая д. 4                     | 78-250-855 ОП МП-044  | 0,03  | 0,03  | 0,03  |      |  |      | б/к |
| Ул. Садовая 5,6,7                    | 78-250-855 ОП МП-045  | 0,08  | 0,08  | 0,08  |      |  |      | б/к |
| Ул. Садовая вдоль д.7                | 78-250-855 ОП МП-046  | 0,04  | 0,04  | 0,04  |      |  |      | б/к |
| Ул. Садовая д. 7а                    | 78-250-855 ОП МП-047  | 0,1   | 0,1   | 0,1   |      |  |      | б/к |
| Ул. Садовая д. 9, 10                 | 78-250-855 ОП МП-048  | 0,07  | 0,07  | 0,07  |      |  |      | б/к |
| Ул. Садовая д. 11,12а                | 78-250-855 ОП МП-049  | 0,078 | 0,078 | 0,078 |      |  |      | б/к |
| Ул. Садовая д. 12,13                 | 78-250-855 ОП МП-050  | 0,03  | 0,03  | 0,03  |      |  |      | б/к |
| Ул. Садовая д. 14                    | 78-250-855 ОП МП-051  | 0,025 | 0,025 | 0,025 |      |  |      | б/к |
| Ул. Садовая д. 15                    | 78-250-855 ОП МП-052  | 0,03  | 0,03  | 0,03  |      |  |      | б/к |
| Ул. Садовая д. 16,17                 | 78-250-855 ОП МП-053  | 0,03  | 0,03  | 0,03  |      |  |      | б/к |
| Ул. Садовая д. 18                    | 78-250-855 ОП МП-054  | 0,029 | 0,029 | 0,029 |      |  |      | б/к |
| Дорога вдоль домов 16,17,18          | 78-250-855 ОП МП-055  | 0,088 | 0,088 | 0,088 |      |  |      | б/к |
| Ул. Садовая д. 19                    | 78-250-855 ОП МП-056  | 0,03  | 0,03  | 0,03  |      |  |      | б/к |
| Ул. Садовая д. 20                    | 78-250-855 ОП МП-057  | 0,035 | 0,035 | 0,035 |      |  |      | б/к |

|                                 |                       |      |      |      |     |     |     |     |
|---------------------------------|-----------------------|------|------|------|-----|-----|-----|-----|
| Ул. Садовая д. 21               | 78-250-855 ОП МП-058  | 0,03 | 0,03 | 0,03 |     |     |     | б/к |
| Ул. Садовая д. 22               | 78-250-855 ОП МП-059  | 0,04 | 0,04 | 0,04 |     |     |     | б/к |
| Ул. Садовая д. 23               | 78-250-855 ОП МП-060  | 0,1  | 0,1  | 0,1  |     |     |     | б/к |
| Ул. Садовая д. 24               | 78-250-855 ОП МП-061  | 0,1  | 0,1  | 0,1  |     |     |     | б/к |
| Дорога от магазина до дома № 15 | 78-250-855 ОП МП-062  | 0,5  | 0,5  | 0,5  |     |     |     | б/к |
| Ул. Авиационная                 | 78-250-855 ОП МП-063  | 0,8  |      |      |     | 0,8 | 0,8 | б/к |
| Ул. Мира                        | 78-250-855 ОП МП-064  | 0,4  | 0,1  |      | 0,1 | 0,3 |     | б/к |
| Ул. Зеленая                     | 78-250-855 ОП МП-065  | 0,3  | 0,3  |      | 0,3 |     |     | б/к |
| Ул. Сельская                    | 78-250-855 ОП МП -066 | 0,1  | 0,1  |      | 0,1 |     |     | б/к |
| Ул. Огородная                   | 78-250-855 ОП МП-067  | 0,3  | 0,3  | 0,3  |     |     |     | б/к |
| Ул. Школьная                    | 78-250-855 ОП МП-068  | 0,5  | 0,5  | 0,5  |     |     | 0,2 | б/к |
| д. Б. Домнино                   | 78-250-805 ОП МП-035  | 0,5  |      |      |     | 0,5 | 0,5 | б/к |
| д. М. Домнино                   | 78-250-805 ОП МП -036 | 0,2  | 0,2  | 0,2  |     |     | 0,2 | б/к |
| д. Костяево                     | 78-250-805 ОП МП-037  | 0,8  |      |      |     | 0,8 | 0,8 | б/к |
| д. Подберезново                 | 78-250-805 ОП МП -038 | 0,3  |      |      |     | 0,3 | 0,3 | б/к |
| д. Ефремово                     | 78-250-805 ОП МП -039 | 0,7  |      |      |     | 0,7 | 0,7 | б/к |
| д. Бузаркино                    | 78-250-805 ОП МП-040  | 0,5  | 0,3  |      | 0,3 | 0,2 | 0,5 | б/к |
| д. Михальцево                   | 78-250-805 ОПМП-041   | 0,4  | 0,4  |      | 0,4 |     |     | б/к |
| д. Пестово                      | 78-250-805 ОП МП-042  | 0,3  |      |      |     | 0,3 | 0,3 | б/к |
| д. Б. Поповка                   | 78-250-805 ОП МП-043  | 0,6  |      |      |     | 0,6 | 0,6 | б/к |
| д. Дорожаево                    | 78-250-805 ОП МП-044  | 0,6  | 0,1  |      | 0,1 | 0,5 | 0,6 | б/к |
| с. Спасское                     | 78-250-805 ОП МП-045  | 0,6  | 0,3  |      | 0,3 | 0,3 | 0,6 | б/к |
| д. Трубенинское                 | 78-250-805 ОП МП-046  | 0,2  |      |      |     | 0,2 | 0,2 | б/к |
| д. Васюково                     | 78-250-805 ОП МП-047  | 0,1  |      |      |     | 0,1 | 0,1 | б/к |
| д. Демково                      | 78-250-805 ОП МП-048  | 0,2  |      |      |     | 0,2 | 0,2 | б/к |
| д. Новлино                      | 78-250-805 ОП МП-049  | 0,3  |      |      |     | 0,3 | 0,3 | б/к |
| с. Пажа                         | 78-250-805 ОП МП-050  | 0,1  |      |      |     | 0,1 | 0,1 | б/к |

|                            |                       |     |     |     |     |     |     |     |
|----------------------------|-----------------------|-----|-----|-----|-----|-----|-----|-----|
| д.Козульки                 | 78-250-805 ОП МП-051  | 0,1 |     |     |     | 0,1 | 0,1 | б/к |
| д.Матвеевское              | 78-250-805 ОП МП-052  | 0,5 |     |     |     | 0,5 | 0,5 | б/к |
| д.Городищи                 | 78-250-805 ОП МП-053  | 0,2 |     |     |     | 0,2 | 0,2 | б/к |
| д.Микшино                  | 78-250-805 ОП МП -054 | 0,1 |     |     |     | 0,1 | 0,1 | б/к |
| п.Смена                    | 78-250-805 ОП МП-055  | 0,8 | 0,5 | 0,3 | 0,2 | 0,3 | 0,8 | б/к |
| д.Борисково                | 78-250-805 ОП МП-056  | 0,8 |     |     |     | 0,8 | 0,8 | б/к |
| д.Молозиново               | 78-250-805 ОП МП-057  | 0,6 |     |     |     | 0,6 | 0,6 | б/к |
| д.Жуково                   | 78-250-805 ОП МП-058  | 0,3 |     |     |     | 0,3 | 0,3 | б/к |
| д.Зяблицы                  | 78-250-805 ОП МП-059  | 0,3 |     |     |     | 0,3 | 0,3 | б/к |
| д.Першино                  | 78-250-805 ОП МП-060  | 0,6 |     |     |     | 0,6 | 0,6 | б/к |
| станция Тенино             | 78-250-805 ОП МП-061  | 0,4 |     |     |     | 0,4 | 0,4 | б/к |
| д.Залесье                  | 78-250-805 ОП МП-062  | 0,3 |     |     |     | 0,3 | 0,3 | б/к |
| д.Терехово                 | 78-250-805 ОП Мп-063  | 0,6 |     |     |     | 0,6 | 0,6 | б/к |
| д.Гридино                  | 78-250-805 ОП МП-064  | 0,5 |     |     |     | 0,5 | 0,5 | б/к |
| д.Давыдовское              | 78-250-805 ОП МП-065  | 1,2 |     |     |     | 1,2 | 1,2 | б/к |
| д.Бекренево                | 78-250-805 ОП МП-066  | 0,8 | 0,6 | 0,3 | 0,3 | 0,2 | 0,8 | б/к |
| д.Губцево                  | 78-250-805 ОП МП-067  | 0,5 |     |     |     | 0,5 | 0,5 | б/к |
| д.Скоково                  | 78-250-805 ОП МП-068  | 0,5 |     |     |     | 0,5 | 0,5 | б/к |
| д.Порошино                 | 78-250-805 ОП МП-069  | 0,3 |     |     |     | 0,3 | 0,3 | б/к |
| д.Петелино                 | 78-250-805 ОП МП-070  | 0,2 |     |     |     | 0,2 | 0,2 | б/к |
| д.Ченцы                    | 78-250-805 ОП МП-071  | 0,5 |     |     |     | 0,5 | 0,5 | б/к |
| д.Красная Горка            | 78-250-805 ОП МП-072  | 0,3 |     |     |     | 0,3 | 0,3 | б/к |
| д.Ильино                   | 78-250-805 ОП МП-073  | 0,6 |     |     |     | 0,6 | 0,6 | б/к |
| д.Бардуково                | 78-250-805 ОП МП-074  | 0,4 |     |     |     | 0,4 | 0,4 | б/к |
| д.Котельницы               | 78-250-805 ОП МП-075  | 0,3 |     |     |     | 0,3 | 0,3 | б/к |
| с. Сарафоново ул. Заречная | 78-250-805 ОП МП-034  | 0,5 |     |     |     | 0,5 | 0,5 | б/к |
| д.Ларино                   | 78-250-805 ОП МП-076  | 0,2 |     |     |     | 0,2 | 0,2 | б/к |
| д.Хозницы                  | 78-250-805 ОП МП-077  | 0,2 |     |     |     | 0,2 | 0,2 | б/к |
| д.Бовыкино                 | 78-250-805 ОП МП-078  | 0,3 |     |     |     | 0,3 | 0,3 | б/к |

|                           |                        |     |     |     |     |     |     |     |
|---------------------------|------------------------|-----|-----|-----|-----|-----|-----|-----|
| д.Ананьино                | 78-250-805 ОП МП-079   | 0,5 |     |     |     | 0,5 | 0,5 | б/к |
| д.Курилово                | 78-250-805 ОП МП-080   | 0,3 |     |     |     | 0,3 | 0,3 | б/к |
| д.Поповка                 | 78-250-805 ОП МП-081   | 0,5 |     |     |     | 0,5 | 0,5 | б/к |
| п.Садовый                 | 78-250-805 ОП МП-082   | 0,9 |     |     |     | 0,9 | 0,9 | б/к |
| д.Чурилково               | 78-250-805 ОП МП-083   | 1,5 | 1,5 | 1,5 |     |     |     | б/к |
| д.Курилково               | 78-250-805 ОП МП-084   | 0,5 |     |     |     | 0,5 | 0,5 | б/к |
| д.Ломки                   | 78-250-805 ОП МП-084   | 0,3 |     |     |     | 0,3 | 0,3 | б/к |
| д.Суринское               | 78-250-805 ОП МП-086   | 0,4 | 0,4 |     | 0,4 |     |     | б/к |
| п.Суринский               | 78-250-855 ОП МП-070   | 0,4 | 0,3 | 0,1 | 0,2 | 0,1 | 0,1 | б/к |
| станция Молот             | 78-250-805 ОП МП-087   | 0,2 |     |     |     | 0,2 | 0,2 | б/к |
| д.Осовые                  | 78-250-855 ОП МП-071   | 0,5 |     |     |     | 0,5 | 0,5 | б/к |
| д. Пеньки                 | 78-250-855 ОП МП-072   | 0,8 | 0,8 | 0,8 |     |     |     | б/к |
| с. Пахна                  | 78-250-855 ОП МП-073   | 1,6 | 1,2 | 0,8 | 0,4 | 0,4 | 0,4 | б/к |
| с. Пахна пер.<br>Овражный | 78-250-855 ОП МП-074   | 0,1 | 0,1 |     | 0,1 |     | 0,1 | б/к |
| д.Антроповское            | 78-250-855 ОП МП-075   | 0,4 |     |     |     | 0,4 | 0,4 | б/к |
| д.Бельково                | 78-250-855 ОП МП -076  | 1   |     |     |     | 1   | 1   | б/к |
| с.Богослов                | 78-250-855 ОП МП-077   | 1,2 | 0,8 |     | 0,8 | 0,4 | 0,4 | б/к |
| д.Бойтово                 | 78-250-855 ОП МП-078   | 0,5 |     |     |     | 0,5 | 0,5 | б/к |
| д.Воробьево               | 78-250-855 ОП МП-079   | 0,8 |     |     |     | 0,8 | 0,8 | б/к |
| д.Горбуново               | 78-250-855 ОП МП -080  | 0,5 |     |     |     | 0,5 | 0,5 | б/к |
| д.Зверинцы                | 78-250-855 ОП МП-081   | 1,6 | 1   |     | 1   | 0,6 | 0,6 | б/к |
| д.Ивановский<br>Перевоз   | 78-250-855 ОП МП-082   | 1,5 | 0,5 |     | 0,5 | 1   | 1   | б/к |
| д.Коровайцево             | 78-250-855- ОП МП- 083 | 0,2 |     |     |     | 0,2 | 0,2 | б/к |
| д.Костино                 | 78-250-855 ОП МП-084   | 0,4 |     |     |     | 0,4 | 0,4 | б/к |
| д.Леонтьевское            | 78-250-855 ОП МП-085   | 0,3 |     |     |     | 0,3 | 0,3 | б/к |
| д.Медведково              | 78-250-855 ОП МП -086  | 1,1 | 0,3 | 0,3 |     | 0,8 | 0,8 | б/к |
| д.Никульское              | 78-250-855 ОП МП-087   | 0,8 |     |     |     | 0,8 | 0,8 | б/к |
| д.Прикалитки              | 78-250-855 ОП МП-088   | 0,5 |     |     |     | 0,5 | 0,5 | б/к |
| д.Раздолье                | 78-250-855 ОП МП-089   | 0,8 | 0,5 | 0,5 |     | 0,3 | 0,3 | б/к |



|  |                       |               |               |               |              |                    |              |          |
|--|-----------------------|---------------|---------------|---------------|--------------|--------------------|--------------|----------|
| д.Ременицы   | 78-250-855 ОП МП 090  | 0,5           |               |               |              | 0,5                | 0,5          | б/к      |
| д.Сабельницы   | 78-250-855 ОП МП -091 | 0,8           | 0,6           | 0,6           |              | 0,2                | 0,2          | б/к      |
| д.Юркино   | 78-250-855 ОП МП-092  | 0,5           |               |               |              | 0,5                | 0,5          | б/к      |
| с.Сарафоново д. 56 -<br>площадь у дома<br>культуры   | 78-250-805 ОП МП-032  | 0,138         | 0,138         | 0,138         |              |                    |              | б/к      |
| с.Сарафоново от д.<br>64 до д. 54  | 78-250-805 ОП МП-033  | 0,2           | 0,2           | 0,2           |              |                    |              | б/к      |
| п.Карачиха от ул.<br>Садовая, д. 2 до<br>перекрестка ул.<br>Магистральной и ул.<br>Садовой | 78-250-855 ОП МП-069  | 0,46          | 0,46          | 0,46          |              |                    |              | б/к      |
| <b>ИТОГО</b>   |                       | <b>58,326</b> | <b>26,063</b> | <b>18,227</b> | <b>7,836</b> | <b>32,26<br/>3</b> | <b>35,49</b> | <b>0</b> |

## Приложение Д

## Перечень

автомобильных дорог общего пользования регионального значения, относящихся к государственной собственности Ярославской области и составляющих казну Ярославской области, расположенных на территории Ивняковского сельского поселения Ярославского муниципального района

| № п/п * | Идентификационный номер | Наименование а/д                          | Техническая категория | Наименование муниципального образования области, по территории которого проходит трасса а/д | Протяженность, км |
|---------|-------------------------|---|-----------------------|---|-------------------|
| 1       | 2                       | 3   |                       | 4   |                   |
| 2.      | 78 ОП РЗ К-0002         | Ярославль - Углич                         | II                    | Ярославский МР  | 1,751             |
| 54.     | 78 ОП РЗ К-0980         | Юго-западная окружная дорога г. Ярославля | II                    | Ярославский МР  | 11,0597           |

\* Порядковый номер указан в соответствии с постановлением Постановление Правительства Ярославской области от 12 марта 2008 г. № 83-п «Об утверждении перечней автомобильных дорог»

## Приложение Е

## Перечень

автомобильных дорог общего пользования межмуниципального значения, относящихся к государственной собственности Ярославской области и составляющих казну Ярославской области на территории Ивняковского сельского поселения Ярославского муниципального района

| № п/п *                         | Идентификационный номер | Наименование а/д                | Протяженность, км | Техническая категория |
|---------------------------------|-------------------------|---------------------------------|-------------------|-----------------------|
| 1                               | 2                       | 3                               | 4                 |                       |
| Ярославский муниципальный район |                         |                                 |                   |                       |
| 817.                            | 78 ОП МЗ Н-0886         | "Карачиха - Ширинье" - Ременицы | 5,7               | IV – 2,1<br>V-3,6     |
| 833.                            | 78 ОП МЗ Н-0902         | Ярославль - Сабельницы          | 3,881             | V                     |
| 840.                            | 78 ОП МЗ Н-0909         | "Ярославль - Углич" - Бuzаркино | 0,6               | V                     |
| 841.                            | 78 ОП МЗ Н-0910         | "Ярославль - Углич" - Костяево  | 0,995             | б/к                   |

|      |                 |  |       |     |
|------|-----------------|--|-------|-----|
| 842. | 78 ОП МЗ Н-0911 | "Ярославль - Углич" - Михальцево           | 3,213 | V   |
| 843. | 78 ОП МЗ Н-0912 | "Ярославль - Углич" - Сарафаново           | 1,0   | IV  |
| 847. | 78 ОП МЗ Н-0916 | Бекренево - Губцево                        | 2,28  | V   |
| 858. | 78 ОП МЗ Н-0926 | Зяблицы - Тенино                           | 5,84  | IV  |
| 885. | 78 ОП МЗ Н-0954 | Окружная дорога г. Ярославля - Зверинцы    | 0,475 | V   |
| 889. | 78 ОП МЗ Н-0958 | Подъезд к дер. Котельницы                  | 0,45  | V   |
| 891. | 78 ОП МЗ Н-0960 | Спасское - Матвеевское                     | 5,298 | V   |
| 905. | 78 ОП МЗ Н-0974 | "Карачиха - Ширинье" - Антроповское        | 0,72  | б/к |
| 906. | 78 ОП МЗ Н-0975 | "Карачиха - Ширинье" - Иваново - Кошевники | 0,5   | V   |
| 907. | 78 ОП МЗ Н-0976 | "Карачиха - Ширинье" - Леонтьевское        | 0,6   | б/к |
| 908. | 78 ОП МЗ Н-0977 | Карачиха - Ширинье                         | 26,82 | IV  |

\* Порядковый номер указан в соответствии с постановлением Постановление Правительства Ярославской области от 12 марта 2008 г. № 83-п «Об утверждении перечней автомобильных дорог»

Для автомобильных дорог, за исключением автомобильных дорог, расположенных в границах населенных пунктов, устанавливаются придорожные полосы.

В зависимости от класса и (или) категории автомобильных дорог с учетом перспектив их развития ширина каждой придорожной полосы устанавливается в размере:

- 1) семидесяти пяти метров - для автомобильных дорог первой и второй категорий;
- 2) пятидесяти метров - для автомобильных дорог третьей и четвертой категорий;
- 3) двадцати пяти метров - для автомобильных дорог пятой категории;

4) ста метров - для подъездных дорог, соединяющих административные центры (столицы) субъектов Российской Федерации, города федерального значения с другими населенными пунктами, а также для участков автомобильных дорог общего пользования федерального значения, построенных для объездов городов с численностью населения до двухсот пятидесяти тысяч человек;

5) ста пятидесяти метров - для участков автомобильных дорог, построенных для объездов городов с численностью населения свыше двухсот пятидесяти тысяч человек.

На пользование придорожной полосой устанавливаются ограничения в соответствии со ст. 26 Федерального закона от 08.11.2007 № 257-ФЗ «Об автомобильных дорогах и о дорожной деятельности в Российской Федерации и о внесении изменений в отдельные законодательные акты Российской Федерации».

Технологические коридоры для размещения проектируемых и перспективных линейных сооружений и инженерных коммуникаций должны размещаться за границами придорожных полос. Для их размещения необходимо предусмотреть резервирование земельных участков, особенно в границах застраиваемых территорий.

## Приложение Ж

**ПЕРЕЧЕНЬ**  
**объектов культурного наследия, расположенных на территории Ивняковского сельского поселения**  
**Ярославского муниципального района Ярославской области**

| № п/п | Наименование ансамбля  | Наименование объекта культурного наследия (памятника) | Современный адрес (местонахождение) объекта культурного наследия | Датировка                   | Категория историко-культурного значения объекта культурного наследия | Статус памятника  |
|-------|------------------------|---|--|-----------------------------|--|---|
| 1     | Ансамбль церкви Николы |   | Ярославский район, с. Пажа                                       | 1797 – 1809 гг.             | выявленный объект  | Постановление Главы Администрации Ярославской области от 22.11.1993 № 329 |
| 2     | Ансамбль церкви Николы | церковь Николая Чудотворца                            | Ярославский район, с. Пажа                                       | 1809 г.                     | выявленный объект  | Постановление Главы Администрации Ярославской области от 22.11.1993 № 329 |
| 3     | Ансамбль церкви Николы | церковь Рождества Богородицы                          | Ярославский район, с. Пажа                                       | 1797 г.                     | выявленный объект  | Постановление Главы Администрации Ярославской области от 22.11.1993 № 329 |
| 4     | Усадьба Урусовых       |   | Ярославский район, с. Спасское, д. 29                            | кон. XVIII - начало XIX вв. | выявленный объект  | Постановление Главы Администрации Ярославской области от 22.11.1993 № 329 |
| 5     | Усадьба Урусовых       | главный дом   | Ярославский район, с. Спасское, д. 29                            | кон. XVIII - начало XIX вв. | выявленный объект  | Постановление Главы Администрации Ярославской области от 22.11.1993 № 329 |
| 6     | Усадьба Урусовых       | летний дом  | Ярославский район, с. Спасское, д. 29                            | кон. XVIII - начало XIX вв. | выявленный объект  | Постановление Главы Администрации Ярославской области от 22.11.1993 № 329 |
| 7     | Усадьба Урусовых       | парк  | Ярославский район, с. Спасское                                   | кон. XVIII - начало XIX вв. | выявленный объект  | Постановление Главы Администрации Ярославской области от 22.11.1993 № 329 |

|    |  |                    |  |                                     |                   |   |
|----|--|--------------------|--|-------------------------------------|-------------------|---|
| 8  |  | Дом жилой          | Ярославский район, с. Сарафоново   | 2-я пол. XIX в.                     | выявленный объект | Постановление Главы Администрации Ярославской области от 22.11.1993 № 329 |
| 9  |  | Поселение Осовые   | Сведения об объектах археологического наследия не подлежат опубликованию в соответствии с приказом Министерства культуры Российской Федерации от 01.09.2015 № 2328 | каменный век, позднее средневековье | выявленный объект | Приказ департамента культуры Ярославской области от 23.01.2014 № 4        |
| 10 |  | Церковь Казанская  | Ярославский район, с. Сарафоново   | 1600 г.                             | выявленный объект | Постановление Главы Администрации Ярославской области от 22.11.1993 № 329 |
| 11 |  | Церковь Никольская | Ярославский район, д. Курилово   | нач. XX в.                          | выявленный объект | Постановление Главы Администрации Ярославской области от 22.11.1993 № 329 |
| 12 |  | Церковь Смоленская | Ярославский район, с. Богослов   | 1807 г.                             | выявленный объект | Постановление Главы Администрации Ярославской области от 22.11.1993 № 329 |
| 13 |  | Церковь Троицы     | Ярославский район, с. Пахна  | 1754 г.                             | выявленный объект | Постановление Главы Администрации Ярославской области от 22.11.1993 № 329 |
| 14 |  | Школа (?)          | Ярославский район, с. Богослов   | нач. XX в.                          | выявленный объект | Постановление главы администрации Ярославской области от 22.11.93 N329    |

С целью обеспечения государственной охраны объектов культурного наследия, расположенных на территории Ивняковского сельского поселения Ярославского муниципального района Ярославской области, необходимо:

- организовать проведение государственной историко-культурной экспертизы по обоснованию включения в реестр выявленных объектов культурного наследия, включающей в себя определение границ территорий и предметов охраны объектов культурного наследия;
- в целях обеспечения сохранности объектов культурного наследия в их исторической среде при осуществлении градостроительной деятельности и согласно статье 34 Федерального закона № 73-ФЗ организовать работу по разработке проекта зон охраны в соответствии с Положением о зонах охраны объектов культурного наследия (памятников истории и культуры) народов Российской Федерации, утвержденным Постановлением Правительства Российской Федерации от 12.09.2015 № 972.

## Приложение 3

**МЧС РОССИИ**

ГЛАВНОЕ УПРАВЛЕНИЕ  
МИНИСТЕРСТВА РОССИЙСКОЙ ФЕДЕРАЦИИ  
ПО ДЕЛАМ ГРАЖДАНСКОЙ ОБОРОНЫ,  
ЧРЕЗВЫЧАЙНЫМ СИТУАЦИЯМ И ЛИКВИДАЦИИ  
ПОСЛЕДСТВИЙ СТИХИЙНЫХ БЕДСТВИЙ  
ПО ЯРОСЛАВСКОЙ ОБЛАСТИ  
(Главное управление МЧС России  
по Ярославской области)

ул. Кирова, 5/23, г. Ярославль, 150000  
Телефон 30-04-41, 79-08-71 Факс 79-08-73 (код 8-4852)  
Телетайп 217149 «Трековый»  
E-mail: ecc01@adm.yar.ru

08.02.2021 № 443-46-482  
На №б/н от 08.02.2021г.

Первому заместителю  
Главы Администрации Ярославского  
муниципального района

Н.Д. Степанову

ул. Зои Космодемьянской, д.10а  
г. Ярославль, 150003

## Исходные данные

для обоснования и учета мероприятий по гражданской обороне,  
мероприятий по предупреждению чрезвычайных ситуаций природного и техногенного характера  
в составе документов территориального планирования «Генеральный план Ивняковского  
сельского поселения, Ярославского муниципального района Ярославской области».

**1. Основание для выдачи задания:**

- Запрос Администрации Ярославского муниципального района

**2. Ранее выполненные работы, нормативные документы, учет которых обязателен при разработке градостроительной документации:**

- Генеральный план Ивняковского сельского поселения, Ярославского муниципального района, выполненный в 2009-2010г.

- ФЗ - 74 от 03.06.2006 «Водный кодекс»

- ФЗ-123 от 22.07.2008 «Технический регламент о требованиях пожарной безопасности».

- ГОСТ Р 22.2.10-2016 Безопасность в чрезвычайных ситуациях. Порядок обоснования и учета мероприятий по гражданской обороне, мероприятий по предупреждению чрезвычайных ситуаций природного и техногенного характера при разработке документов территориального планирования.

- ГОСТ Р 22.8.09-2014 «Требования к расчету уровня безопасности, риска и ущерба от подтопления градопромышленных территорий».

- Свод правил СП 165.1325800.2014 "Инженерно-технические мероприятия по гражданской обороне «Актуализированная редакция СНиП 2.01.51-90 (утв. приказом Министерства строительства и жилищно-коммунального хозяйства РФ от 12 ноября 2014 г. N 705/пр)

- Свод правил СП 42.13330.2016 «Градостроительство. Планировка и застройка городских и сельских поселений». Актуализированная редакция СНиП 2.07.01-89\*. утв. приказом Министерства строительства и жилищно-коммунального хозяйства РФ от 30.12.2016 №1034/пр (с изменениями и дополнениями).

- Правила использования водных ресурсов Рыбинского и Горьковского водохранилищ на р. Волга утвержденными приказом Министерства мелиорации и водного хозяйства №596 от 11.11.1983 г.

### **3. Для разработки инженерно-технических мероприятий гражданской обороны:**

#### **3.1 Основные положения Плана гражданской обороны и защиты населения Ярославской области.**

##### **3.1.1 Территории, отнесенные к группе по ГО:**

– Территория Ивняковского сельского поселения, Ярославского муниципального района не отнесена к группе по ГО, граничит с территорией города Ярославль, который отнесен к I группе по ГО.

##### **3.1.2 Отнесенные к категориям по ГО организации**

– ООО Хуадянь Тенинская ТЭЦ отнесена к II категории по ГО

##### **3.1.3 Границы зон возможной опасности и безопасного района, предусмотренных СП 165.1325800.2014;**

Зона возможных разрушений при воздействии обычных средств поражения определяется как зона возможных сильных разрушений от взрывов, происходящих в мирное время в результате аварий организаций, не отнесенных к категориям по гражданской обороне, но являющихся взрывоопасными, определяется с применением расчетных методов, основанных на оценках тротилового эквивалента, энергозапаса и т.п.

– Часть территории попадает в зону возможного катастрофического затопления, уровень воды может достигнуть отметки 96,4 м по БС (на начальном уровне до прорыва - 84,1);

##### **3.1.4 Размещение складов и баз горюче-смазочных материалов, складов и баз продовольственных, материально-технических и прочих резервов, распределительных холодильников и баз, специализированных торговых комплексов, размещаемых на отнесенных к группам по ГО территориях, в городских и сельских поселениях районов эвакуации и рассредоточения населения, размещение складов и баз восстановительного периода**

– На основе анализа материальных ресурсов сельского поселения дать предложения по размещению проектируемых и намечаемых на перспективу складов и баз на планируемой территории, основные виды хранимой на складах продукции (склады и базы, хранилища торговых организаций).

– В соответствии с п. 6.18-6.24 Свод правил СП 165.1325800.2014 "Инженерно-технические мероприятия по гражданской обороне «Актуализированная редакция СНиП 2.01.51-90 (утв. приказом Министерства строительства и жилищно-коммунального хозяйства РФ от 12 ноября 2014 г. N 705/пр).

##### **3.1.5. Ограничения на размещение строительства в зонах возможных разрушений, катастрофического затопления, возможного опасного радиоактивного заражения (загрязнения):**

– Размещать предприятия строительной индустрии, промышленности строительных материалов, предприятия местной промышленности в зонах катастрофического затопления запрещается.

– Размещение новых населенных пунктов и строительство объектов капитального строительства без проведения специальных защитных мероприятий по предотвращению негативного воздействия вод в границах зон затопления, подтопления запрещаются.

– В границах зон затопления, подтопления запрещаются: использование сточных вод в целях регулирования плодородия почв; размещение кладбищ, скотомогильников, мест захоронения отходов производства и потребления, химических, взрывчатых, токсичных, отравляющих и ядовитых веществ, пунктов хранения и захоронения радиоактивных отходов;

#### **3.2. Основные положения Планов гражданской обороны и защиты населения объектов, размещенных и размещаемых на территории Ярославской области.**

##### **3.2.1 Размещение новых промышленных объектов**

В соответствии с требованиями СП 165.1325800.2014 "Инженерно-технические мероприятия по гражданской обороне "Актуализированная редакция СНиП 2.01.51-90".

Вопросы развития и размещения промышленности рекомендуется разрабатывать вначале для ведущих отраслей обеспечения устойчивости Ивняковского сельского поселения в военное время. При этом выделить роль и значение следующих основных факторов:

- транспортно-географическое положение Ивняковского сельского поселения в системе устойчивого функционирования территории Ярославского района, топливные, энергетические и водные ресурсы
- наличие свободных трудовых ресурсов и квалифицированных кадров.

На основе оценки единства перспектив развития и устойчивого функционирования Ивняковского сельского поселения предлагается определить:

- минимальный и максимальный варианты долгосрочного развития и устойчивого функционирования территории в военное время.
  - параметры развития и устойчивого функционирования отраслей промышленного производства за счет расширения существующих и строительства новых предприятий, филиализации цехов и предприятий, размещенных в городах, отнесенных к группе по ГС).
  - вероятный уровень и структуру капиталовложений в промышленность и сельское хозяйство для повышения устойчивости функционирования в военное время.
  - выявить основные предприятия устойчивого функционирования, размещенные и планируемые к размещению на территории Некрасовского сельского поселения, инженерные и транспортные сооружения технической и социальной инфраструктуры устойчивого функционирования на расчетный срок.
  - размещение новых промышленных предприятий, которые предусмотрены к выносу из крупных городов.
  - создание учебной профессионально-технической базы на основе размещения промышленных предприятий, подлежащих к выносу из крупных городов.
- Предусмотреть комплексное развитие промышленности местного подчинения по обеспечению самодостаточности Ярославского района, с максимальным использованием местных ресурсов и производственных мощностей с целью обеспечения устойчивого функционирования Ивняковского сельского поселения и обеспечения жизнедеятельности населения в условиях возможных потерь и разрушений.

**3.2.2 Развитие железнодорожного, автомобильного, воздушного, речного и морского транспорта с учетом обеспечения устойчивого функционирования района (размещение новых сортировочных станций и узлов, прокладка трасс обхода, соединительных веток, примыкания новых линий, размещение мостов, путепроводов, тоннелей, автомобильных дорог общегосударственного, регионального и местного значения, транспортная связь с зонами отдыха и т.д.);**

В соответствии с требованиями СП 165.1325800.2014 "Инженерно-технические мероприятия по гражданской обороне "Актуализированная редакция СНиП 2.01.51-90».

Транспортная сеть должна быть способна обеспечить перевозку грузов и пассажиров в военное время с учетом вероятного поражения транспортных центров и узлов.

Обосновать направления устойчивого функционирования, протяженность и плотность сети, техническую вооруженность системы основных транспортных сооружений и коммуникаций, вероятный объем грузовых и пассажирских перевозок.

При развитии автомобильных дорог устойчивого функционирования Ивняковского сельского поселения необходимо предусматривать их стыковку с магистралями устойчивого функционирования города (эвакуационными магистралями), а так же подъездные пути к железнодорожным станциям и пунктам посадки (высадки) рассредоточиваемого эвакуируемого населения.

Определить коэффициент готовности функционирования транспортных систем области на современном этапе и на расчетный срок.

**3.2.3 Прокладка трасс магистральных трубопроводов;**

В соответствии с требованиями СП 165.1325800.2014 "Инженерно-технические мероприятия по гражданской обороне "Актуализированная редакция СНиП 2.01.51-90».

### **3.3. Расселение:**

**3.3.1 Требования к районам эвакуации и рассредоточения населения;**

- Территория, расположенная вне зон возможных разрушений, возможного радиоактивного загрязнения, возможного химического заражения, возможного катастрофического затопления и подготовленная для жизнеобеспечения местного и



эвакуированного населения, а также для размещения и хранения материальных и культурных ценностей.

– Дорожная сеть в районе эвакуации населения должна позволять осуществлять эвакуацию проживающего в ней населения в срок не более 4 ч.

– Ивняковского сельское поселение относится к Ярославскому локальному району устойчивого функционирования I типа, в который входят Ярославль, Некрасовский, Ярославский, Тутаевский, Большесельский, Гаврилов-Ямский муниципальные районы. Функциональная характеристика I типа локального района - в основном обрабатывающая промышленность, сельское хозяйство имеет преимущественно пригородное направление. Зона действия вероятных факторов территориального поражения совпадает с зоной трудового тяготения, а зона рассредоточения с зоной культурно-бытовых связей.

### **3.3.2 Численность эвакуанаселения, эвакуируемого и рассредоточиваемого в безопасные районы;**

– Численность эвакуируемого в безопасный район населения, составляет 682 чел.;

### **3.3.3 Размещение сборно-эвакуационных пунктов;**

– На территории Ивняковского сельского поселения организовано размещение сборных эвакуационных пунктов в количестве – 2 шт.

### **3.3.4 Обеспеченность различных категорий населения существующими ЗС ГО и требования к ЗС ГО;**

На территории Ивняковского сельского поселения расположено 2 защитных сооружения гражданской обороны, вместимостью 1650 чел, из них:

– 1 шт. - тип убежища, вместимость – 1200 чел.,

– 1 шт. – тип противорадиационное укрытие, вместимостью 450 чел.

**Убежища:** Все убежища (кроме расположенных в пределах границ проектной застройки атомных станций, сооружений и комплексов с промышленными, экспериментальными и исследовательскими ядерными реакторами, критическими и подкритическими ядерными стеллами; других содержащих ядерные материалы сооружений, комплексов, установок для производства, использования, переработки ядерного топлива и ядерных материалов (далее - объекты использования атомной энергии), а также в метрополитенах) должны иметь степень ослабления проникающей радиации ограждающими конструкциями, равную 1000, и обеспечивать защиту от воздействия избыточного давления во фронт е воздушной ударной волны, равного 100 кПа ( $1\text{кг}/\text{см}^2$ ).

Системы жизнеобеспечения убежищ должны обеспечивать непрерывное пребывание в них расчетного количества укрываемых в течение двух суток, за исключением систем жизнеобеспечения убежищ, располагаемых в районе размещения объектов использования атомной энергии.

Воздухоснабжение убежищ следует осуществлять по двум режимам: чистой вентиляции (1-й режим) и фильтровентиляции (2-й режим).

В убежищах, расположенных в местах возможной опасной загазованности воздуха продуктами горения, в зонах возможного химического заражения, следует предусматривать режим полной или частичной изоляции (3-й режим).

Убежища следует располагать в местах наибольшего сосредоточения укрываемых, как правило, в зданиях наименьшей этажности, при этом должны предусматривать технические решения для обеспечения возможности выхода укрываемых из убежища в условиях заваливания прилегающей территории обломками разрушенных наземных зданий и сооружений.

**Укрытия:** ЗС ГО, обеспечивающее защиту укрываемых от фугасного и осколочного действия обычных средств поражения, поражения обломками строительных конструкций, а также от обрушения конструкций вышерасположенных этажей зданий различной этажности.

**Воздухоснабжение:** Вентиляцию с естественным побуждением следует предусматривать в укрытиях вместимостью до 50 чел. включительно. В укрытиях вместимостью более 50 чел. и укрытиях для медицинских организаций любой вместимости следует предусматривать приточную вентиляцию с механическим побуждением, вытяжную с механическим или естественным побуждением. Системы жизнеобеспечения укрытий должны быть рассчитаны на односуточное пребывание укрываемых.

Укрытия, расположенные в зоне возможных разрушений, должны обеспечивать защиту от воздействия избыточного давления по фронту воздушной ударной волны, равного 50 кПа (0,5 кгс/см<sup>2</sup>).

Наращивание фонда укрытий осуществляют за счет планирования в мирное время и строительства в период мобилизации и военное время быстровозводимых укрытий, приспособления под укрытия подвальных этажей существующих зданий и сооружений различного назначения, а также подземных пространств городов.

### **3.3..Инженерные коммуникации:**

#### **3.3.1 Источники водоснабжения и требования к ним;**

Источником водоснабжения Ивняковского сельского поселения являются поверхностные и подземные воды.

На территории Ивняковского сельского поселения централизованное водоснабжение осуществляется в следующих населенных пунктах: пос. Ивняки пос. Карачиха, с. Пахна, с. Сарафаново (в т.ч. д. Зяблицы), с. Спасское, д. Чурилково, д. Дорожаево, с. Пахна, д. Пеньки, д. Медведково, д. Сабельницы, д. Богослов.

Водоснабжение потребителей пос. Ивняки пос. Карачиха, с. Пахна, д. Пеньки, д. Сабельницы осуществляется от городских сетей АО «Ярославльводоканал», который осуществляет водозабор из реки Волга.

Водоснабжение с. Сарафаново, д. Чурилково, с. Спасское, д. Медведково, д. Богослов, д. Зверинцы осуществляется от артезианских скважин.

Определить возможности и условия водообеспечения и водоотведения населения в условиях вероятного заражения территории Ивняковского сельского поселения.

Оценить количественные и качественные ресурсы подземных и поверхностных вод, также же рекомендовать мероприятия по охране водных ресурсов, определить ориентировочные объемы водопотребления Ивняковского сельского поселения на первую очередь и расчетный срок.

Суммарную мощность водозаборных сооружений рассчитывают по нормам мирного времени.

В случае выхода из строя одной группы водозаборных сооружений мощность оставшихся сооружений должна обеспечивать подачу воды по аварийному режиму на производственно-технические нужды объектов, а также на хозяйственно-питьевые нужды для численности населения мирного времени по нормам, установленным соответствующими документами по стандартизации.

#### **3.3.2 Газоснабжение**

В соответствии с требованиями нормативных документов.

#### **3.3.3 Размещение новых объектов энергоснабжения.**

Схема электрических сетей энергосистемы области должна предусматривать возможность ее деления на независимо функционирующие части.

Схема электрических сетей энергосистем должна предусматривать возможность автоматического деления энергосистемы на сбалансированные независимо работающие части (блоки).

Распределительные линии электропередачи энергетических систем напряжением 35-110 (220) кВ и более должны быть закольцованы и подключены к нескольким источникам электроснабжения с учетом возможного повреждения отдельных источников, а также должны проходить по разным трассам.

При проектировании систем электроснабжения следует предусматривать возможность применения передвижных электростанций и подстанций.

**4. Для разработки инженерно-технических мероприятий по предупреждению ЧС природного и техногенного характера:**

**4.1 Сведения о наблюдаемых на объекте территориального планирования опасных природных процессах (землетрясениях, оползнях, селях, лавинах, абразии, переработке берегов, карсте, суффозии, просадочности пород, наводнениях, подтоплениях, эрозии, ураганах, смерчах, цунами и др.), требующих превентивных защитных мер;**

Наиболее опасными погодными явлениями, характерными для района расположения поселения, являются: грозы, сильные ветры со скоростью 20 м/с и более, ливни с интенсивностью 30 мм/час и более, град с диаметром частиц более 20 мм, сильные морозы, снегопады, превышающие 20 мм за 24 часа и гололед, повторяющиеся с различной периодичностью: для территории Ярославской области характерны ураганы со скоростями ветра 28 м/с - один раз в пять лет, 33 м/с - один раз в двадцать пять лет и 38 м/с - один раз в пятьдесят лет. Кроме того, для территории Ярославской области наиболее характерны неблагоприятные природные явления в виде лесоторфяных пожаров, наводковых явлений, а также подтопления (затопления) отдельных районов (территорий, участков) города.

**4.2 Перечни и места расположения существующих и намечаемых к строительству потенциально опасных объектов, транспортных коммуникаций, аварии на которых могут привести к образованию зон ЧС на объекте территориального планирования, с указанием количественных характеристик поражающих факторов;**

- Авария на МГ Нижний Новгород – Череповец (Ду700.мм);
- Авария на существующих газопроводах высокого давления;
- Авария на автодороге Ярославль-Углич, на юго-западной окружной дороге;
- Авария на АЭС, АГЭС.

**4.3 Дополнительные сведения об источниках ЧС природного и техногенного характера, которые необходимо учесть при проектировании (объектах, подлежащих декларированию безопасности, уровнях техногенного и природного риска и т.д.).** Транспортные коммуникации, аварии на которых могут привести к образованию зон чрезвычайных ситуаций на территории Ивняковского сельского поселения.

Наиболее опасными трассами являются: юго-западная окружная дорога, автодорога Ярославль – Углич.

Рекомендуется учесть противопожарные требования в соответствии с федеральным законом № 123-ФЗ от 22 июля 2008 года «Технический регламент о требованиях пожарной безопасности», сводами правил.

Заместитель начальника Главного управления  
по гражданской обороне и защите населения



А.В. Белоусов

Чмутова Ольга Владимировна  
(8-4852) 79-08-41