



А Д М И Н И С Т Р А Ц И Я ЯРОСЛАВСКОГО МУНИЦИПАЛЬНОГО РАЙОНА П О С Т А Н О В Л Е Н И Е

26.12.2024

№ 3171

Об утверждении проекта планировки и проекта межевания территории площадью 6,8 га на земельный участок с кадастровым номером 76:17:134501:5272, расположенный в районе д. Подолино Карабихского сельского поселения Ярославского муниципального района

В соответствии с п. 3 ст. 1, ч. 1 ст. 41, 45 Градостроительного кодекса Российской Федерации, Федеральным законом от 06 октября 2003 года № 131-ФЗ «Об общих принципах организации местного самоуправления в Российской Федерации», на основании заявления Сухарева А.Е., протокола заседания комиссии по подготовке проектов Правил землепользования и застройки поселений, входящих в состав Ярославского муниципального района от 30.08.2024 № 20, Администрация района **п о с т а н о в л я е т**:

1. Утвердить проект планировки и проект межевания территории площадью 6,8 га на земельный участок с кадастровым номером 76:17:134501:5272, расположенный в районе д. Подолино Карабихского сельского поселения Ярославского муниципального района:

1.1. Утвердить основную часть проекта планировки территории площадью 6,8 га на земельный участок с кадастровым номером 76:17:134501:5272, расположенный в районе д. Подолино Карабихского сельского поселения Ярославского муниципального района в составе:

- текстовая часть проекта планировки территории (Приложение 1);
- чертеж планировки территории с отображением красных линий (Приложение 2);
- чертеж планировки территории с отображением границ существующих планируемых элементов планировочной структуры (Приложение 3);

- чертеж планировки территории с отображением границ зон планируемого размещения объектов капитального строительства (Приложение 4).

1.2. Утвердить основную часть проекта межевания территории площадью 6,8 га на земельный участок с кадастровым номером 76:17:134501:5272, расположенный в районе д. Подолино Карабихского сельского поселения Ярославского муниципального района:

- текстовая часть проекта межевания территории (Приложение 5);
- чертеж межевания территории (Приложение 6).

2. Управлению градостроительства, имущественных и земельных отношений Администрации Ярославского муниципального района обеспечить размещение проекта планировки и проекта межевания территории площадью 6,8 га на земельный участок с кадастровым номером 76:17:134501:5272, расположенный в районе д. Подолино Карабихского сельского поселения Ярославского муниципального района в государственной информационной системе обеспечения градостроительной деятельности Ярославской области.

3. Разместить постановление на официальном сайте органов местного самоуправления Ярославского муниципального района в информационно-телекоммуникационной сети «Интернет».

4. Контроль за исполнением постановления возложить на заместителя Главы Администрации Ярославского муниципального района по экономике и финансам А.О. Щербак.

5. Постановление вступает в силу со дня его официального опубликования.

ВРИО Главы
Администрации ЯМР



А.О. Щербак

Текстовая часть проекта планировки территории площадью 6,8 га на земельный участок с кадастровым номером 76:17:134501:5272, расположенного в районе д. Подolino Карабихского сельского поселения Ярославского муниципального района.

1. Положение о характеристиках планируемого развития территории.

1. Плотность и параметры застройки территории (в пределах, установленных градостроительным регламентом).

Плотность и параметры застройки территории, необходимые для развития территории приведены в таблице 1.

Таблице 1

Наименование	Единицы измерения	Количество
2	3	4
Площадь территории в границах проектирования	га	6,8000
Общий баланс территории в границах проектирования:		
Территория зоны планируемой индивидуальной жилой застройки	га	4,8899
Территория зоны планируемых детских и спортивных площадок, площадок отдыха (территория общего пользования)	га	0,4303
Территория зоны планируемых объектов коммунального обслуживания	га	0,0424
Территория зоны планируемой улично-дорожной сети (территория общего пользования)	га	1,4374
Коэффициент застройки		0,11
Коэффициент плотности застройки		0,07
Плотность населения	чел./га	25
Планируемое население	чел.	170

2. Положение о характеристиках объектов капитального строительства жилого, производственного, общественно-делового и иного назначения и необходимых для функционирования таких объектов и обеспечения жизнедеятельности граждан объектов коммунальной, транспортной, социальной

инфраструктур, в том числе объектов, включенных в программы комплексного развития систем коммунальной, транспортной, социальной инфраструктуры.

2.1. Характеристики объектов капитального строительства жилого, производственного, общественно-делового и иного назначения.

Характеристики приведены в таблице 2.

Таблица 2

№ п/п	Наименование показателей	Единица измерения	Количество
1	Этажность	этаж	1
1.1	Планируемые индивидуальные жилые дома	этаж	1
2	Общая площадь застройки:	м ²	7339
2.1	Планируемые индивидуальные жилые дома	м ²	7227
2.2	Планируемый объект коммунального обслуживания	м ²	12
3	Выход планируемого жилищного фонда	м ²	4830

2.2. Характеристики объектов социальной инфраструктуры, необходимых для функционирования объектов капитального строительства жилого, производственного, общественно-делового и иного назначения и обеспечения жизнедеятельности граждан.

Характеристики приведены в таблице 3.

Таблица 3.

№ п/п	Наименование показателей	Единица измерения	Норма	Требуемое по нормам
1	Дошкольные образовательные организации мест	мест	100	17
2	Общеобразовательные организации мест	мест	180(в одну смену)	31(в одну смену)
3	Продовольственные магазины	м ² торговой площади	168	28
4	Непродовольственные магазины товаров первой необходимости	м ² торговой площади	384	65
5	Аптечный пункт	объект на жилую группу	1	1
6	Плоскостные спортивные сооружения	м ² пола на 1000 жителей	1949.4	331

7	Предприятия бытового обслуживания	раб. место	7	7
---	-----------------------------------	------------	---	---

в соответствии с нормативами градостроительного проектирования Ярославского муниципального района Ярославской области

Обеспеченность детскими дошкольными учреждениями осуществляется за счет существующего Муниципального общеобразовательного учреждения "Ананьинская основная школа" по адресу: Ярославская область, Ярославский район, д. Ананьино, ул. Садовая, дом 1.

Согласно решению Муниципального совета Ярославского муниципального района от 26.10.2017 № 69 О внесении изменений в решение Муниципального совета Ярославского муниципального района от 24.12.2015 № 83 «Об утверждении нормативов градостроительного проектирования Ярославского муниципального района» по обеспечению объектами относящимися к области образования, Таблица 9 – дошкольными образовательными учреждениями количество мест в дошкольных образовательных учреждениях при отсутствии данных по демографии, принимается 100 мест на 1000 чел. населения.

Расчетная численность населения планируемого жилого фонда 170 человек, следовательно, необходимое нормативное количество мест в детских дошкольных образовательных учреждениях составит: $170 \times 100 / 1000 = 17$ мест.

Согласно ответа Администрации Ярославского муниципального района ОГ 20.01-63/2024 от 30.01.2024 на обращение от 15.01.2024 г, вблизи деревни Ананьино Карабихского сельского поселения располагается Муниципальное общеобразовательное учреждение "Ананьинская основная школа" Ярославского муниципального района, по адресу: Ярославская область, Ярославский район, д. Ананьино, л. Садовая, дом 1. В Муниципальном общеобразовательном учреждении "Ананьинская основная школа" Ярославского муниципального района реализуются программы дошкольного образования. В дошкольные образовательные учреждения подвоз детей осуществляется самостоятельно родителями (законными представителями).

Согласно решению Муниципального совета Ярославского муниципального района от 26.10.2017 № 69 О внесении изменений в решение Муниципального совета Ярославского муниципального района от 24.12.2015 № 83 «Об утверждении нормативов градостроительного проектирования Ярославского муниципального района» по обеспечению объектами относящимися к области образования, Таблица 63 – общеобразовательными организациями, приминается 100% от общего числа школьников для 1-9 классов, для 10,11 классов – 75 %. Так как данных по количеству школьников в проекте нет, принимаем по расчету согласно СП 42.13330.2016 «Градостроительство. Планировка и застройка городских и сельских поселений» Приложение Д, таб. Д.1

В поселениях-новостройках** необходимо принимать не менее 180 мест на 1 тыс. чел.

Необходимое нормативное количество мест в общеобразовательном учреждении для планируемых жилых домов составит: $170 \times 180 / 1000 = 31$ место.

Согласно ответа Администрации Ярославского муниципального района ОГ 20.01-63/2024 от 30.01.2024 на обращение от 15.01.2024 г, вблизи деревни Ананьино Карабихского сельского поселения располагается Муниципальное общеобразовательное учреждение "Ананьинская основная школа" Ярославского муниципального района, по адресу: Ярославская область, Ярославский район, д. Ананьино, л. Садовая, дом 1. В Муниципальном общеобразовательном учреждении "Ананьинская основная школа" Ярославского муниципального района реализуются программы начального общего и основного общего образования. Организуется транспортное обслуживание до общеобразовательной организации и обратно. Подвоз обучающихся в Муниципальное общеобразовательное учреждение "Ананьинская основная школа" Ярославского муниципального района осуществляется школьными автобусами.

Согласно ответа Министерства Здравоохранения Ярославской области ИХ 19.618/2024 от 05.02.2024 на обращение от 15.01.2024 г, население данного района входит в зону обслуживания существующего Фельдшерско-акушерского пункта (ФАП) по адресу: Ярославская область, Ярославский район, д. Ананьино, Садовая ул., 6. Расстояние от планируемого участка составляет не более 30 мин. (транспортной доступности), согласно местным нормативам градостроительного проектирования Ярославского муниципального района.

Обеспеченность физкультурно-спортивными центрами осуществляется за счет спортивных площадок размещающихся на территории планируемого участка в парковой зоне, а так же за счет объектов спортивного назначения в д. Ананьино (лыжная, беговая трассы, водоемы).

Обеспеченность объектами связи, библиотеками, объектами досуга, культуры, работы с детьми и молодежью осуществляется в существующих объектах, расположенных на расстоянии не более 30 мин. (транспортной доступности), согласно местным нормативам градостроительного проектирования Ярославского муниципального района, а именно в д. Ананьино: Отделение почтовой связи № 150526 (Садовая улица, 11), Ананьинский дом культуры (Садовая улица, 11А).

2.3. Характеристики объектов транспортной инфраструктуры, необходимых для функционирования объектов капитального строительства жилого, производственного, общественно-делового и иного назначения и обеспечения жизнедеятельности граждан.

Въезды и выезды на проектируемую территорию будут осуществляться с автодороги проходящей мимо деревни Сергеево. По этой же автодороге будет осуществляться обслуживание населения общественным транспортом. По данному направлению в настоящее время работают несколько маршрутов общественного транспорта. В радиусе 800м имеются автобусные остановки.

Предлагаемая проектом планировочная структура территории учитывает особенности рельефа данной местности.

Настоящим проектом планировки на данной территории предлагается следующая улично-дорожной сеть

- Устройство местной улицы шириной в красных линиях 20м (дорога 7м.) с основного въезда на территорию;

- Устройство проездов шириной в красных линиях 13м (дорога 5м.)

2.4. Характеристики объектов коммунальной инфраструктуры, необходимых для функционирования объектов капитального строительства жилого, производственного, общественно-делового и иного назначения и обеспечения жизнедеятельности граждан.

Электроснабжение

На обращение в ПАО «Россети Цент» Ярославский район электрических сетей филиала ПАО «Россети Цент» - «Ярэнерго» был получен ответ о возможности технологического присоединения № МР-ЯР/Р6-1/205 от 28.02.2024.

С южной стороны вдоль проектируемой территории проходит ВЛ-10кВ №2 ПС 35/10кВ "Ананьино", другие электрические сети в настоящий момент на территории проекта планировки отсутствуют.

Проектом предусмотрена третья категория по надежности электроснабжения проектируемых зданий. Точка подключения ВЛЗ-10кВ "Проект"-существующая опора №48, ВЛ-10кВ №2 ПС 35/10кВ "Ананьино". Проектом предусмотрено строительство трансформаторной подстанции ТП 10/0,4кВ. К установке на проектируемой ВЛЗ-10кВ (провод по ВЛЗ-10кВ принять марки СИП 3 1x70) будут приняты железобетонные опоры СВ-110-5. К установке на проектируемой ВЛИ-0,4 кВ (провод по ВЛИ-0,4кВ принять марки СИП 2 3x70+1x70+1x16) приняты: железобетонные опоры СВ95-3, СВ 110-5 с изгибающим моментом 30кН*м и 50кН*м соответственно. Общий учёт электроэнергии будет выполнен в РУНН счётчиками типа Меркурий 234 ARTM-03 РВ.G

В последствии будут заключены договора технического присоединения на каждый участок домовладения.

Данным проектом планируется освещение проезжей части и тротуара, освещение парковой зоны, парковыми светильниками, наружное освещение участков и фасадов домов в едином стиле. При въездной зоне на гостевой парковке у КПП будет установлено зарядное устройство для электромобилей.

Водоснабжение

Проектом предусматривается автономное водоснабжение проектируемых индивидуальных жилых домов от шахтных и мелкотрубчатых колодцев.

Водопровод хозяйственно-питьевой предусмотрен для подачи воды на хозяйственно-питьевые нужды. Система холодного водоснабжения тупиковая. Ввод водопровода в дом осуществляется в помещении индивидуального теплового пункта. Приготовление горячей воды осуществляется бойлером косвенного нагрева в помещении индивидуального теплового пункта. Разводка труб систем горячего и холодного водоснабжения коллекторная.

Водоотведение

На проектируемой территории сети водоотведения отсутствуют.

Водоотведение предусмотрено в индивидуальные септики на территориях земельных участков. Канализация бытовая предусмотрена для отвода бытовых стоков самотеком в систему канализации. Все отводные трубопроводы для обеспечения самотечного движения сточных вод проложены с уклоном 1,5-2% для

труб диаметром 110 мм и 3% для труб диаметром 50 мм. От унитазов и трапов отводные трубы диаметром 110 мм, умывальников и прочих потребителей диаметром 50 мм. Разводка труб канализации К1 выполняется закрытым способом. Все трубопроводы теплоизолированы. Трубопроводы внутренней канализации предусматриваются из полипропиленовых канализационных труб d50-110 мм по ГОСТ 22689-89.

Канализация дождевая К2 предназначена для отвода дождевых и талых вод с кровли жилых домов и с усовершенствованных покрытий.

Отвод ливневых вод с территории выполнен, согласно ТУ выданных Администрацией Карабихского сельского поселения от 25.01.2024 г., №01-49/185 выполнен через систему очистки стоков, в виде Фильтр-патрона в существующую систему водоотведения, траншеи, канавы.

Наружные самотечные сети дождевой канализации предусмотрены из двухслойных гофрированных ПЭ труб КОРСИС SN10 по ТУ 2248-031-73011750-2014. На сетях устанавливаются колодцы из сборных железобетонных элементов. Трубы укладываются на грунтовое плоское основание с подготовкой из песчаного грунта. При обратной засыпке предусматривается подбивка пазух и защитный слой над верхом труб 300мм из песчаного грунта. Под дорогами и проездами засыпка труб выполняется на всю глубину траншеи песчаным грунтом с послойным уплотнением. Глубина прокладки самотечных трубопроводов составляет от 1,50 м (лоток трубы) при глубине промерзания грунта 1,80 м. Проектом предусмотрено подключение дождеприемников во внутриплощадочную сеть К2. Диаметр присоединения дождеприемников не менее 250мм.

Газоснабжение, теплоснабжение и горячее водоснабжение

· На проектируемой территории сети газоснабжения отсутствуют.

Проектом не планируется подключение домов к газоснабжению. Отопление и пище приготовление запланировано от электрических котлов и электрических плит.

3. Сведения о плотности и параметрах застройки территории, необходимые для размещения объектов федерального, регионального, местного значения.

В границах проектируемой территории к видам объектов местного значения муниципального района Ярославской области, относятся:

- в области дорожной деятельности в отношении автомобильных дорог местного значения вне границ населенных пунктов в границах муниципального района:

- автомобильные дороги местного значения вне границ населенных пунктов в границах муниципального района с конструктивными элементами и дорожными сооружениями, являющимися технологической частью автомобильных дорог.

Проектом планируется:

- Устройство местных улиц шириной в красных линиях 20 м (дорога 7м.) с основного въезда на территорию;

4. Информация о планируемых мероприятиях по обеспечению сохранения применительно к территориальным зонам, в которых планируется размещение объектов федерального, регионального, местного значения, фактических показателей обеспеченности территории объектами коммунальной, транспортной,

социальной инфраструктур и фактических показателей территориальной доступности таких объектов для населения.

Фактические показатели обеспеченности планируемой территории объектами коммунальной, транспортной, социальной инфраструктур и фактические показатели территориальной доступности таких объектов для населения не ухудшаются.

II. Положение об очередности планируемого развития территории.

1. Этапы проектирования, строительства, реконструкции объектов капитального строительства жилого, производственного, общественно-делового и иного назначения.

- Выполнение кадастровых работ по постановке на государственный кадастровый учет земельных участков в соответствии с проектом межевания.

- Разработка проектно-сметной документации на строительство улично-дорожной сети проектируемого района с выполнением необходимых инженерных изысканий.

- Разработка проектно-сметной документации на прокладку инженерных коммуникаций в проектируемый район с выполнением необходимых инженерных изысканий.

- Разработка проектно-сметной документации на строительство детских и спортивных площадок с выполнением необходимых инженерных изысканий.

- Строительство улично-дорожной сети проектируемого района

- Прокладка инженерных коммуникаций.

2. Этапы строительства, реконструкции необходимых для функционирования объектов капитального строительства жилого, производственного, общественно-делового и иного назначения и обеспечения жизнедеятельности граждан объектов коммунальной, транспортной, социальной инфраструктур, в том числе объектов, включенных в программы комплексного развития систем коммунальной, транспортной и социальной инфраструктур.

- Выполнение кадастровых работ по выносу в натуру границ земельных участков

- Разработка проектной документации для строительства индивидуальных жилых домов с выполнением необходимых инженерных изысканий.

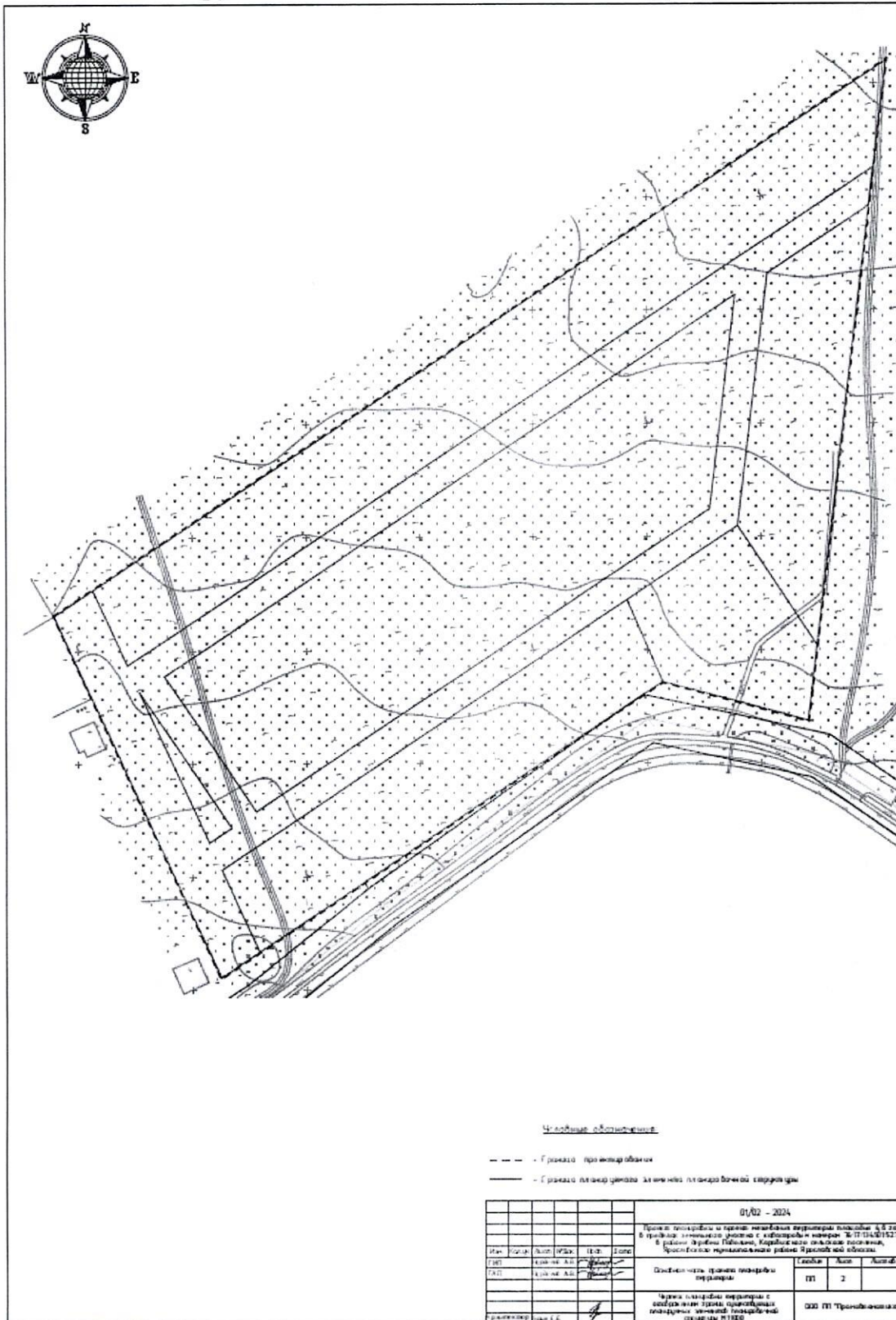
- Строительство индивидуальных жилых домов.

При необходимости этапы могут разделяться на подэтапы.

Сроки реализации могут изменяться в зависимости от наличия бюджетных средств, а также возможности включения этапов развития в различные федеральные, региональные, районные целевые программы.

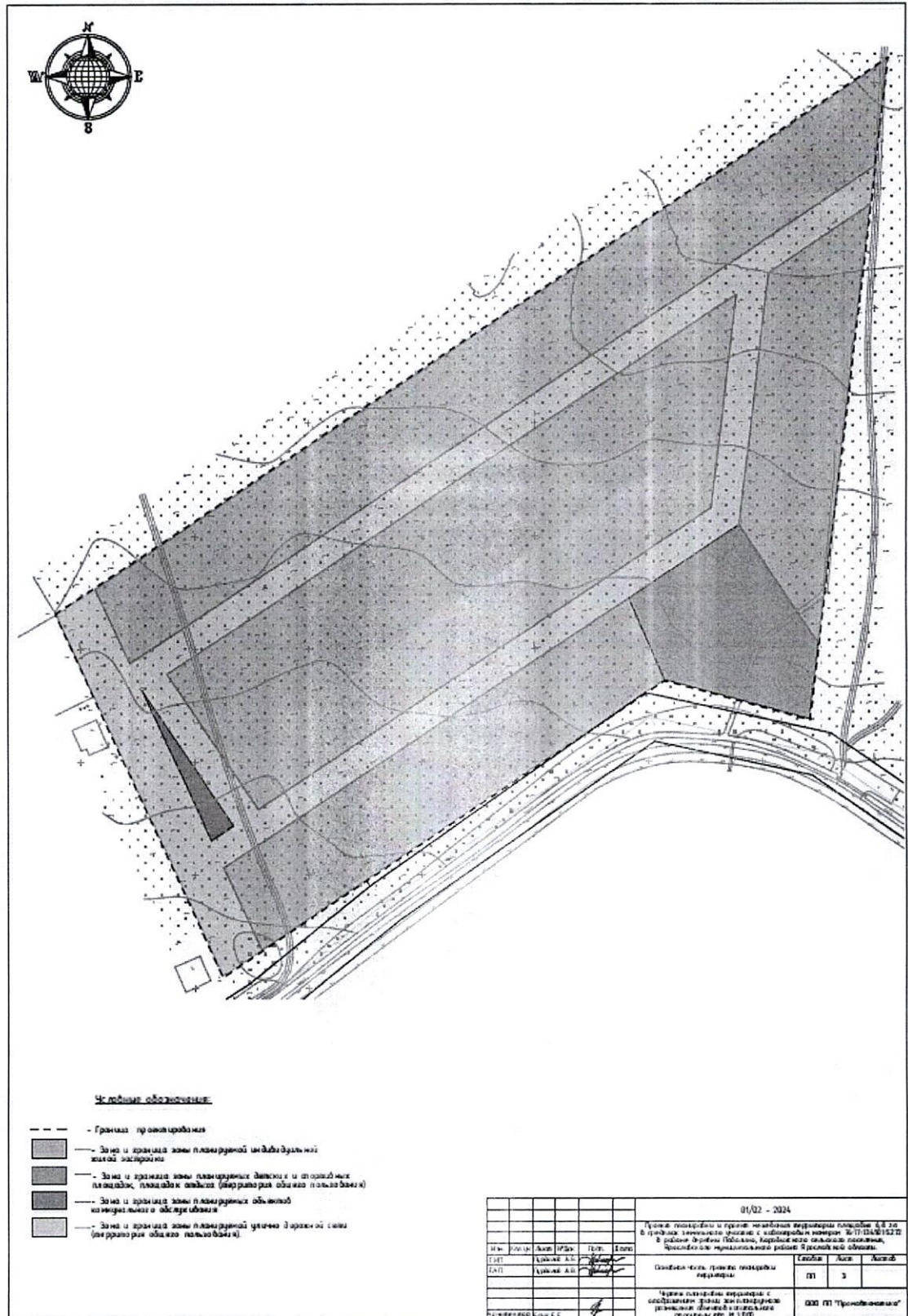
ПРИЛОЖЕНИЕ 3
 к постановлению
 Администрации ЯМР
 от 26.12.2024 № 3171

Чертеж планировки территории с отображением границ существующих
 планируемых элементов планировочной структуры



ПРИЛОЖЕНИЕ 4
к постановлению
Администрации ЯМР
от 26.12.2024 № 3171

Чертеж планировки территории с отображением границ зон планируемого размещения объектов капитального строительства



ПРИЛОЖЕНИЕ 5
к постановлению
Администрации ЯМР
от 26.12.2024 № 3171

Текстовая часть проекта межевания территории площадью 6,8 га на земельный участок с кадастровым номером 76:17:134501:5272, расположенного в районе д. Подолино Карабахского сельского поселения Ярославского муниципального района.

Координаты точек образуемых земельных участков		
Номер характерной точки границы образуемого земельного участка	x	y
1П		
1	361981,75	1333726,95
2	361921,72	1333767,02
3	361915,20	1333757,25
2П		
1	362026,94	1333706,39
2	361993,83	1333721,64
3	362013,80	1333751,56
4	362043,74	1333731,57
3П		
1	362013,80	1333751,56
2	362043,74	1333731,57
3	362062,25	1333759,30
4	362032,31	1333779,29
4П		
1	362062,25	1333759,30
2	362032,31	1333779,29
3	362050,81	1333807,01
4	362080,76	1333787,03
5П		
1	362050,81	1333807,01
2	362080,76	1333787,03
3	362099,26	1333814,76
4	362069,32	1333834,74

6П		
1	362099,26	1333814,76
2	362069,32	1333834,74
3	362087,83	1333862,47
4	362117,77	1333842,48
7П		
1	362087,83	1333862,47
2	362117,77	1333842,48
3	362136,28	1333870,21
4	362106,33	1333890,20
8П		
1	362136,28	1333870,21
2	362106,33	1333890,20
3	362124,84	1333917,93
4	362154,78	1333897,94
9П		
1	362124,84	1333917,93
2	362154,78	1333897,94
3	362173,29	1333925,67
4	362143,35	1333945,65
10П		
1	362173,29	1333925,67
2	362143,35	1333945,65
3	362161,85	1333973,38
4	362191,80	1333953,40
11П		
1	362161,85	1333973,38
2	362191,80	1333953,40
3	362210,30	1333981,13
4	362180,36	1334001,11
12П		
1	362210,30	1333981,13
2	362180,36	1334001,11
3	362198,87	1334028,84
4	362228,81	1334008,85

13П		
1	362198,87	1334028,84
2	362228,81	1334008,85
3	362259,91	1334055,45
4	362212,87	1334049,82
14П		
1	361977,86	1333786,28
2	362007,95	1333766,21
3	361988,97	1333737,77
4	361958,88	1333757,85
15П		
1	362188,05	1334036,06
2	362195,89	1334047,79
3	362149,43	1334042,24
4	362154,30	1334001,53
5	362165,94	1334002,92
16П		
1	362149,43	1334042,24
2	362154,30	1334001,53
3	362125,24	1333998,05
4	362120,37	1334038,76
17П		
1	362125,24	1333998,05
2	362120,37	1334038,76
3	362091,30	1334035,28
4	362096,17	1333994,57
18П		
1	362091,30	1334035,28
2	362096,17	1333994,57
3	362067,11	1333991,10
4	362062,24	1334031,81
19П		
1	362067,11	1333991,10
2	362062,24	1334031,81
3	362002,19	1334024,62

4	362054,65	1333989,61
20П		
1	362002,19	1334024,62
2	362054,65	1333989,61
3	362022,31	1333941,14
4	361985,99	1333956,75
5	361968,64	1334020,64
21П		
1	362015,69	1333689,54
2	362026,94	1333706,39
3	361993,83	1333721,64
4	361981,75	1333726,95
5	361915,20	1333757,25
6	361903,20	1333762,69
7	361866,67	1333779,24
8	361855,40	1333762,47
22П		
1	362022,31	1333941,14
2	361985,99	1333956,75
3	361970,78	1333934,13
4	362003,19	1333912,50
23П		
1	361970,78	1333934,13
2	362003,19	1333912,50
3	361986,08	1333886,86
4	361953,59	1333908,55
24П		
1	361986,08	1333886,86
2	361953,59	1333908,55
3	361936,46	1333883,07
4	361969,04	1333861,33
25П		
1	361936,46	1333883,07
2	361969,04	1333861,33
3	361952,12	1333835,98

4	361919,46	1333857,78
26П		
1	361952,12	1333835,98
2	361919,46	1333857,78
3	361902,46	1333832,48
4	361935,20	1333810,63
27П		
1	361902,46	1333832,48
2	361935,20	1333810,63
3	361918,28	1333785,28
4	361885,46	1333807,19
28П		
1	361918,28	1333785,28
2	361885,46	1333807,19
3	361866,67	1333779,24
4	361903,20	1333762,69
29П		
1	361993,83	1333721,64
2	362013,80	1333751,56
3	362032,31	1333779,29
4	362050,81	1333807,01
5	362069,32	1333834,74
6	362087,83	1333862,47
7	362106,33	1333890,20
8	362124,84	1333917,93
9	362143,35	1333945,65
10	362161,85	1333973,38
11	362180,36	1334001,11
12	362198,87	1334028,84
13	362212,87	1334049,82
14	362195,89	1334047,79
15	362165,94	1334002,92
16	362154,30	1334001,53
17	362125,24	1333998,05
18	362096,17	1333994,57

19	362067,11	1333991,10
20	362054,65	1333989,61
21	362022,31	1333941,14
22	362003,19	1333912,50
23	361986,08	1333886,86
24	361969,04	1333861,33
25	361952,12	1333835,98
26	361935,20	1333810,63
27	361918,28	1333785,28
28	361903,20	1333762,69
29	361915,20	1333757,25
30	361921,72	1333767,02
31	361981,72	1333726,95
1	361993,83	1333721,64
32	361988,97	1333737,77
33	362007,95	1333766,21
34	362027,94	1333796,16
35	362047,93	1333826,11
36	362067,92	1333856,06
37	362087,91	1333886,01
38	362107,90	1333915,96
39	362127,89	1333945,91
40	362156,44	1333988,69
41	362109,18	1333983,04
42	362062,14	1333977,41
43	362047,87	1333956,03
44	362027,88	1333926,08
45	362007,89	1333896,12
46	361987,90	1333866,17
47	361967,91	1333839,22
48	361947,92	1333806,27
49	361928,94	1333777,83
50	361958,88	1333757,85
30П		
1	361958,88	1333757,85

2	361928,94	1333777,83
3	361947,92	1333806,27
4	361977,86	1333786,28
31II		
1	361947,92	1333806,27
2	361977,86	1333786,28
3	361997,85	1333916,24
4	361967,91	1333836,22
32II		
1	361997,85	1333916,24
2	361967,91	1333836,22
3	361987,90	1333866,17
4	362017,84	1333846,19
33II		
1	361987,90	1333866,17
2	362017,84	1333846,19
3	362037,83	1333876,14
4	362007,89	1333896,12
34II		
1	362037,83	1333876,14
2	362007,89	1333896,12
3	362027,88	1333926,08
4	362057,83	1333906,09
35II		
1	362027,88	1333926,08
2	362057,83	1333906,09
3	362077,82	1333936,04
4	362047,87	1333956,03
36II		
1	362077,82	1333936,04
2	362047,87	1333956,03
3	362062,14	1333977,41
4	362109,18	1333983,04
5	362097,81	1333965,99
37II		

1	362109,18	1333983,04
2	362097,81	1333965,99
3	362127,89	1333945,91
4	362156,44	1333988,69
38П		
1	362097,81	1333965,99
2	362127,89	1333945,91
3	362107,90	1333915,96
4	362077,82	1333936,04
39П		
1	362107,90	1333915,96
2	362077,82	1333936,04
3	362057,83	1333906,09
4	362087,91	1333886,01
40П		
1	362057,83	1333906,09
2	362087,91	1333886,01
3	362067,92	1333856,06
4	362037,83	1333876,14
41П		
1	362067,92	1333856,06
2	362037,83	1333876,14
3	362017,84	1333846,19
4	362047,93	1333826,11
42П		
1	362017,84	1333846,19
2	362047,93	1333826,11
3	362027,94	1333796,16
4	361997,85	1333816,24
43П		
1	362027,94	1333796,16
2	361997,85	1333816,24
3	361977,86	1333786,28
4	362007,95	1333766,21

2. Перечень и сведения о площади образуемых земельных участков, которые будут отнесены к территориям общего пользования или имуществу общего пользования, в том числе в отношении которых предполагаются резервирование и (или) изъятие для государственных или муниципальных нужд.

Перечень и сведения о площади образуемых земельных участков, которые будут отнесены к территориям общего пользования или имуществу общего пользования, в том числе в отношении которых предполагается изъятие для муниципальных нужд, приведены в таблице 2.

Таблица 2

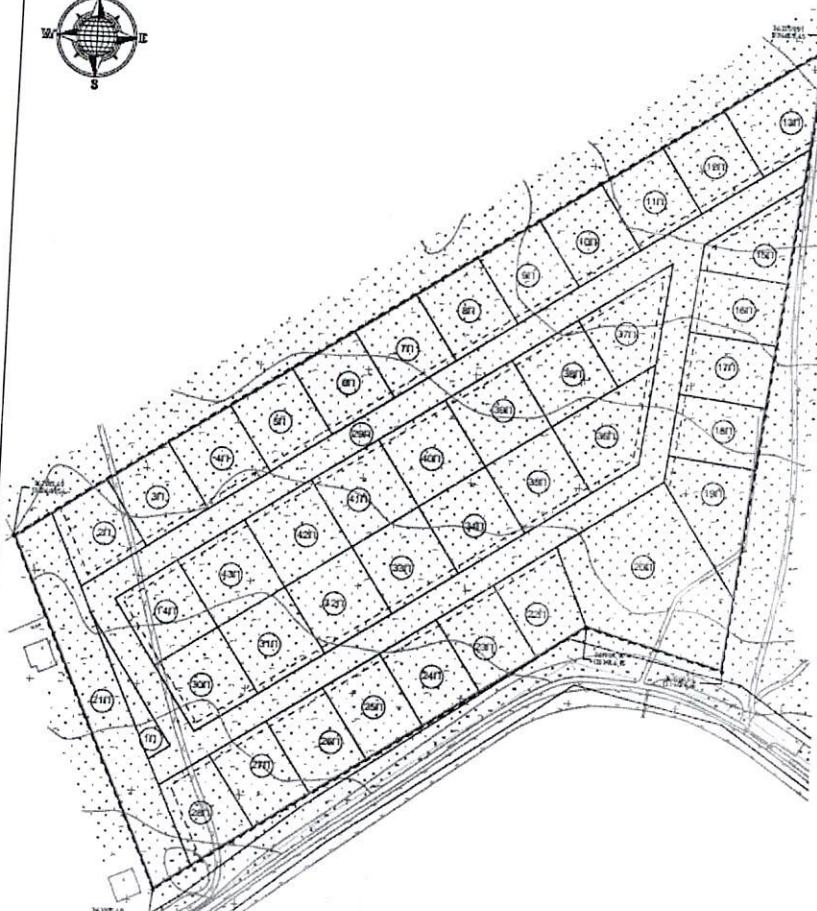
№ земельного участка	Вид разрешенного использования земельного участка	Площадь земельного участка, м ²
20П	Оборудованные площадки для занятия спортом код 5.1.4	4303
29П	Улично-дорожная сеть код 12.0.1	10850
21П	Улично-дорожная сеть код 12.0.1	3524

3. Сведения о границах территории, в отношении которой утвержден проект межевания территории, содержащие перечень координат характерных точек этих границ в системе координат, используемой для ведения Единого государственного реестра недвижимости.

Координаты в системе МСК-76	
Х	У
362015,69	1333689,54
362259,91	1334055,45
361968,64	1334020,64
361985,99	1333956,75
361855,40	1333762,47

ПРИЛОЖЕНИЕ 6
к постановлению
Администрации ЯМР
от 26.12.2024 № 3171

Чертеж межевания территории.



Условные обозначения земельных участков

№ по порядку	Вид разрешенного использования земельного участка	Ед. изм.	Площадь
01	Комплексное использование	м ²	24
02	2 ж. надворного и жилого строения	м ²	1992
03	2 ж. надворного и жилого строения	м ²	1200
04	2 ж. надворного и жилого строения	м ²	1200
05	2 ж. надворного и жилого строения	м ²	1200
06	2 ж. надворного и жилого строения	м ²	1200
07	2 ж. надворного и жилого строения	м ²	1200
08	2 ж. надворного и жилого строения	м ²	1200
09	2 ж. надворного и жилого строения	м ²	1200
10	2 ж. надворного и жилого строения	м ²	1200
11	2 ж. надворного и жилого строения	м ²	1200
12	2 ж. надворного и жилого строения	м ²	1200
13	2 ж. надворного и жилого строения	м ²	1200
14	2 ж. надворного и жилого строения	м ²	1200
15	2 ж. надворного и жилого строения	м ²	1200
16	2 ж. надворного и жилого строения	м ²	1200
17	2 ж. надворного и жилого строения	м ²	1200
18	2 ж. надворного и жилого строения	м ²	1200
19	2 ж. надворного и жилого строения	м ²	1200
20	2 ж. надворного и жилого строения	м ²	1200
21	2 ж. надворного и жилого строения	м ²	1200
22	2 ж. надворного и жилого строения	м ²	1200
23	2 ж. надворного и жилого строения	м ²	1200
24	2 ж. надворного и жилого строения	м ²	1200
25	2 ж. надворного и жилого строения	м ²	1200
26	2 ж. надворного и жилого строения	м ²	1200
27	2 ж. надворного и жилого строения	м ²	1200
28	2 ж. надворного и жилого строения	м ²	1200
29	2 ж. надворного и жилого строения	м ²	1200
30	2 ж. надворного и жилого строения	м ²	1200
31	2 ж. надворного и жилого строения	м ²	1200
32	2 ж. надворного и жилого строения	м ²	1200
33	2 ж. надворного и жилого строения	м ²	1200
34	2 ж. надворного и жилого строения	м ²	1200
35	2 ж. надворного и жилого строения	м ²	1200
36	2 ж. надворного и жилого строения	м ²	1200
37	2 ж. надворного и жилого строения	м ²	1200
38	2 ж. надворного и жилого строения	м ²	1200
39	2 ж. надворного и жилого строения	м ²	1200
40	2 ж. надворного и жилого строения	м ²	1200
41	2 ж. надворного и жилого строения	м ²	1200
42	2 ж. надворного и жилого строения	м ²	1200
43	2 ж. надворного и жилого строения	м ²	1200
44	2 ж. надворного и жилого строения	м ²	1200
45	2 ж. надворного и жилого строения	м ²	1200
46	2 ж. надворного и жилого строения	м ²	1200
47	2 ж. надворного и жилого строения	м ²	1200
48	2 ж. надворного и жилого строения	м ²	1200
49	2 ж. надворного и жилого строения	м ²	1200
50	2 ж. надворного и жилого строения	м ²	1200
51	2 ж. надворного и жилого строения	м ²	1200
52	2 ж. надворного и жилого строения	м ²	1200
53	2 ж. надворного и жилого строения	м ²	1200
54	2 ж. надворного и жилого строения	м ²	1200
55	2 ж. надворного и жилого строения	м ²	1200
56	2 ж. надворного и жилого строения	м ²	1200
57	2 ж. надворного и жилого строения	м ²	1200
58	2 ж. надворного и жилого строения	м ²	1200
59	2 ж. надворного и жилого строения	м ²	1200
60	2 ж. надворного и жилого строения	м ²	1200
61	2 ж. надворного и жилого строения	м ²	1200
62	2 ж. надворного и жилого строения	м ²	1200
63	2 ж. надворного и жилого строения	м ²	1200
64	2 ж. надворного и жилого строения	м ²	1200
65	2 ж. надворного и жилого строения	м ²	1200
66	2 ж. надворного и жилого строения	м ²	1200
67	2 ж. надворного и жилого строения	м ²	1200
68	2 ж. надворного и жилого строения	м ²	1200
69	2 ж. надворного и жилого строения	м ²	1200
70	2 ж. надворного и жилого строения	м ²	1200
71	2 ж. надворного и жилого строения	м ²	1200
72	2 ж. надворного и жилого строения	м ²	1200
73	2 ж. надворного и жилого строения	м ²	1200
74	2 ж. надворного и жилого строения	м ²	1200
75	2 ж. надворного и жилого строения	м ²	1200
76	2 ж. надворного и жилого строения	м ²	1200
77	2 ж. надворного и жилого строения	м ²	1200
78	2 ж. надворного и жилого строения	м ²	1200
79	2 ж. надворного и жилого строения	м ²	1200
80	2 ж. надворного и жилого строения	м ²	1200
81	2 ж. надворного и жилого строения	м ²	1200
82	2 ж. надворного и жилого строения	м ²	1200
83	2 ж. надворного и жилого строения	м ²	1200
84	2 ж. надворного и жилого строения	м ²	1200
85	2 ж. надворного и жилого строения	м ²	1200
86	2 ж. надворного и жилого строения	м ²	1200
87	2 ж. надворного и жилого строения	м ²	1200
88	2 ж. надворного и жилого строения	м ²	1200
89	2 ж. надворного и жилого строения	м ²	1200
90	2 ж. надворного и жилого строения	м ²	1200
91	2 ж. надворного и жилого строения	м ²	1200
92	2 ж. надворного и жилого строения	м ²	1200
93	2 ж. надворного и жилого строения	м ²	1200
94	2 ж. надворного и жилого строения	м ²	1200
95	2 ж. надворного и жилого строения	м ²	1200
96	2 ж. надворного и жилого строения	м ²	1200
97	2 ж. надворного и жилого строения	м ²	1200
98	2 ж. надворного и жилого строения	м ²	1200
99	2 ж. надворного и жилого строения	м ²	1200
100	2 ж. надворного и жилого строения	м ²	1200

- Условные обозначения**
- Границы проектируемой территории
 - Границы существующих земельных участков
 - Кадастровый номер земельного участка
 - Границы земельных участков
 - Виды земель, указываемые в соответствии с кадастровым номером
 - Кадастровый номер земельного участка
 - Границы существующих земельных участков
 - Линия раздела территории

Код	Наименование	Единица измерения	Значение
01	Земельный участок	м ²	4000

01/02 - 2024

Специальный проект межевания территории, подготовленный в соответствии с требованиями Федерального закона от 24.07.2007 № 188-ФЗ «О государственном кадастре недвижимости» и постановлением Администрации Ямало-Ненецкого автономного округа от 26.12.2024 № 3171.

Генеральный директор ООО «Ямал-Инвест»

Исполнитель: [Подпись]

М.П. [Подпись]